

# Observatori dels Públics del Patrimoni Cultural de Catalunya

## Cartografia de preus Museus registrats de Catalunya

V3.0

*Girona, juliol de 2019*

## Sumari

---

1.	Introducció .....	1
2.	Metodologia .....	2
2.1.	Objectiu i univers .....	2
2.2.	Dades relatives als preus.....	2
2.3.	Estructura de la base de dades.....	3
3.	Resum executiu.....	6
4.	Museus de pagament i museus gratuïts .....	12
4.1.	Gratuïtat als museus segons àmbit territorial .....	13
4.2.	Gratuïtat als museus segons temàtica .....	14
4.3.	Gratuïtat als museus segons titularitat .....	15
4.4.	Gratuïtat als museus segons trams de visitants .....	16
5.	Els preus d'entrada dels museus.....	17
5.1.	Preus d'entrada segons àmbit territorial .....	18
5.2.	Preus d'entrada segons temàtica .....	19
5.3.	Preus d'entrada segons titularitat .....	20
5.4.	Preus d'entrada segons volum de visitants.....	21
6.	Preus, tarifes i descomptes als museus de pagament	22
6.1.	Preus de les entrades als museus de pagament.....	22
6.2.	Resum de tarifes i descomptes.....	24
6.3.	Cicle de vida .....	30
6.4.	Descomptes vinculats a l'educació .....	40
6.5.	Descomptes vinculats a professionals.....	42
6.6.	Aturats.....	44
6.7.	Discapacitats, ONCE i altres .....	45
6.8.	Grups .....	46
6.9.	Descomptes de caràcter local.....	48
6.10.	Promocions comercials .....	52

6.11. Carnet de biblioteques.....	54
6.12. Amics dels Museus.....	55
6.13. Abonament anual .....	57
6.14. Amics dels Museus de Catalunya .....	58
6.15. Compra online.....	59
6.16. Agrupacions i xarxes de museus .....	60
6.17. Lloguer de l'audioguia .....	61
<b>7. Preu d'entrada i volum de visitants .....</b>	<b>62</b>
7.1. Anova .....	62
7.2. Regressió lineal simple .....	64
<b>8. Comparativa de preus i visitants 2015–2018.....</b>	<b>68</b>
8.1. Preu de les entrades ordinàries 2015 .....	69
8.2. Diferència de preus 2015–2018.....	71
8.3. Diferència de preus 2015–2018 segons àmbit territorial .....	73
8.4. Diferència de preus 2015–2018 segons temàtica .....	75
8.5. Diferència de preus 2015–2018 segons titularitat .....	76
8.6. Diferència de preus 2015–2018 segons trams de visitants .....	77
8.7. Diferència de visitants 2015–2018.....	79
8.8. Comparativa de les diferències entre preus i visitants 2015–2018 .....	80
8.9. Altres tests estadístics sense significació .....	82
<b>9. Annex .....</b>	<b>83</b>
9.1. Altres tarifes .....	83
9.2. Dies de gratuïtat universal.....	85
9.3. Prova ANOVA entre preu d'entrada i volum de visitants.....	87
9.4. Regressió lineal simple.....	89
<b>10. Crèdits .....</b>	<b>97</b>

# 1. Introducció

---

El tema de la pròxima Jornada (2019) de l'OPPCC serà el preu dels museus i la resposta dels visitants. El Servei de Museus té interès en que prèviament a aquesta jornada l'Observatori de Públics conegui la situació dels museus catalans en relació als descomptes i les gratuïtats.

Objectiu: fer una cartografia de la situació dels preus dels museus a Catalunya.

Temes:

- Descomptes
- Gratuïtats
- Conceptes i nomenclatures per descriure els grups beneficiaris dels descomptes i les gratuïtats
- Forquilles de preus
- Esquemes de fidelització amb reducció de preus.
- Relació entre el preu d'entrada i el volum de visitants

## 2. Metodologia

---

### 2.1. Objectiu i univers

L'objecte d'aquest informe són els preus i les tarifes d'accés a les seus principals dels museus registrats a Catalunya.

Catalunya compta amb 114 museus registrats segons el Servei de Museus del Departament de Cultura de la Generalitat de Catalunya. D'aquests, dos museus no s'han considerat en l'estudi: el Museu Romàntic Can Llopis perquè està tancat al públic i el Museu de l'Institut Botànic de Barcelona perquè per accedir-hi s'ha d'entrar al Jardí Botànic de Barcelona (extensió del Museu de Ciències Naturals de Barcelona). Per altra banda, el Museu de l'Art de la Pell, extensió del Museu Episcopal de Vic, s'ha analitzat individualment. Per tant, l'univers d'estudi està format per 113 museus.

### 2.2. Dades relatives als preus

Degut a la gran quantitat de casuístiques diverses que presenten els museus en relació a l'accés a activitats, tallers o visites guiades, en el present estudi només s'ha analitzat l'accés a l'exposició permanent. Cal tenir en compte que en molts casos amb la mateixa entrada també s'accedeix a exposicions temporals.

S'han exclòs de l'estudi les tarifes d'accés per a grups escolars perquè presenten casuístiques específiques: reserves, promocions especials, activitats dirigides, guies i educadors, etc.

Les dades utilitzades procedeixen de diverses fonts:

- els formularis que el Registre de Museus envia als museus registrats (veure imatge següent) amb dades de 2018 i de 2015,
- les informacions que els museus publiquen a les seves pàgines web (consultes realitzades durant el maig de 2019),
- la informació que recull el portal *visitmuseum* de la Generalitat de Catalunya (consultes realitzades durant el maig de 2019),
- consultes puntuals directes als responsables dels museus i les dades de visitants de l'OPPCC.

#### 4. LOCALITZACIÓ, HORARIS, DRETS D'ENTRADA I TARIFES

##### 4.3. DRETS D'ENTRADA I TARIFES

\* L'entrada general és gratuïta  de pagament

Drets d'entrada (1)	INDIVIDUAL			GRUPS (10 persones mínim amb visita concertada)		
	# Exposició permanent	# Exposició temporal	# Entrada conjunta	# Exposició permanent	# Exposició temporal	# Entrada conjunta
* Entrada ordinària	€	€	€	€	€	€
Menors de <input type="text"/> anys	€	€	€	€	€	€
Estudiants	€	€	€	€	€	€
Persones jubilades	€	€	€	€	€	€
Persones aturades	€	€	€	€	€	€
Famílies nombroses	€	€	€	€	€	€
Membres d'associacions professionals (ICOM, AMC, etc.)	€	€	€	€	€	€
Altres tipus (especifiqueu-los) (2)	€	€	€	€	€	€
	€	€	€	€	€	€
	€	€	€	€	€	€
<b>Altres tarifes</b>						
Monitoratge	€	€	€	€	€	€
Visites guiades	€	€	€	€	€	€
Tallers didàctics (3)	€	€	€	€	€	€
Altres tarifes (especifiqueu-les) (2)	€	€	€	€	€	€
	€	€	€	€	€	€
	€	€	€	€	€	€
Dies fixes d'entrada gratuïta						

(1) S'han d'indicar totes les tarifes, tant si aquestes són gratuïtes com de pagament. En cas que les tarifes siguin gratuïtes, en les caselles s'hi farà constar l'import "0".

(2) S'hi ha de fer constar totes les tarifes, els serveis i/o activitats que no s'hagin especificat més amunt.

(3) La tarifa de tallers didàctics és la mitjana de tots aquells que s'hagin fet durant el període anterior.

## 2.3. Estructura de la base de dades

Totes les dades recollides relatives als preus d'entrada a l'exposició permanent s'han inclòs en una base de dades amb la següent estructura:

Files: museus registrats

Columnes:

- preu general 2019
- descomptes (i gratuïtats) i categories beneficiàries
- existència d'associació o secció d'Amics del Museu. Preus i beneficis en termes de preu.
- preu general al 2015
- visitants 2015 i 2018
- categories segons temàtica, àmbit territorial, titularitat, trams de visitants

Els museus s'han categoritzat seguint les següents variables pels creuaments de dades:

- Àmbit territorial:

Àrees territorials corresponents a la distribució de les Xarxes de Museus del Departament de Cultura de la Generalitat de Catalunya.

Cada àrea inclou les comarques següents:

- Barcelona ciutat.
- Regió Metropolitana: Baix Llobregat, Barcelonès (menys Barcelona ciutat), Maresme, Vallès Occidental, Vallès Oriental.
- Penedès i Catalunya Central: Anoia, Alt Penedès, Bages, Berguedà, Garraf, Moianès, Osona.
- Comarques de Girona: Alt Empordà, Baix Empordà, Cerdanya, Garrotxa, Gironès, Pla de l'Estany, Ripollès, Selva.
- Terres de Lleida i Aran: Alta Ribagorça, Alt Urgell, Garrigues, Noguera, Pallars Jussà, Pallars Sobirà, Pla d'Urgell, Segarra, Segrià, Solsonès, Urgell, Vall d'Aran.
- Camp de Tarragona i Terres de l'Ebre: Alt Camp, Baix Camp, Baix Ebre, Baix Penedès, Conca de Barberà, Montsià, Priorat

➤ Volum de visitants:

Els equipaments patrimonials s'han distribuït en 6 categories segons el nombre de visitants rebuts el 2017:

- Fins a 10.000 visitants
- 10.001 – 25.000
- 25.001 – 50.000
- 50.001 – 100.000
- 100.001 – 250.000
- Més de 250.000

➤ Temàtica<sup>1</sup>:

Tot i que molts equipaments podrien ser categoritzats en més d'una temàtica, per aconseguir uns resultats estadístics més clars i entenedors s'ha optat per adscriure cada equipament a una única categoria, segons la tipologia següent:

- Art: equipament dedicat principalment a la història de l'art, la creació artística i/o les arts decoratives. En aquesta categoria també s'inclouen esglésies, catedrals i monestirs.
- Ciència i tècnica: equipament dedicat principalment a les ciències, la història de la ciència i/o la tècnica, la indústria i la industrialització.
- Etnografia / Antropologia / Societat: equipament dedicat principalment al mode de vida de les persones i les societats tant del passat com del present.

---

<sup>1</sup> Cada equipament ha escollit la categoria on assignar-se. La majoria de museus tenen col·leccions molt diverses. Tanmateix s'ha optat per una única categoria en aquesta classificació per simplificar l'anàlisi estadística.

- Història / Arqueologia: equipament dedicat principalment als processos i canvis històrics i/o l'arqueologia. En aquesta categoria també s'inclouen els jaciments arqueològics, castells i palaus.
  - Monogràfic: equipament dedicat principalment a una temàtica concreta (moto, xocolata, etc.) o una casa-museu.
  - Pluridisciplinari local: equipament dedicat a temàtiques diverses que graviten al voltant d'un territori municipal o comarcal. Si un museu gestiona diverses extensions de temàtica diferent s'inclou en aquesta categoria.
- Titularitat:
- Els equipaments patrimonials s'han distribuït en 2 categories:
- Públics
  - Privats



### 3. Resum executiu

---

#### **A Catalunya, 8 de cada 10 museus registrats són de pagament**

A Catalunya el 81,4% dels museus són de pagament i el 18,6% són gratuïts.

#### **La Regió Metropolitana de Barcelona és el territori on hi ha més museus gratuïts**

L'únic territori que se situa per sobre del percentatge global d'equipaments gratuïts és la Regió Metropolitana de Barcelona (45,2%), que presenta un percentatge d'equipaments gratuïts 2,5 vegades superior al global de Catalunya.

#### **Les temàtiques pluridisciplinàries locals i d'història/arqueologia apleguen més museus gratuïts**

Les dues úniques temàtiques que se situen per sobre del percentatge global d'equipaments gratuïts són pluridisciplinari local (31,6%) i història / arqueologia (23,8%). Cal tenir en compte que la majoria de museus de les administracions locals es defineixen en aquestes categories.

#### **Entre els museus públics hi ha més museus gratuïts que entre els privats**

El percentatge d'equipaments gratuïts entre els museus privats és del 10,0%, mentre que entre els museus públics és del 20,4%, el doble.

#### **Més de la meitat dels Museus de pagament cobren com a màxim 5 €**

El 18,6% dels museus són gratuïts, el 26,5% tenen un preu de fins a 3€, el 30,1% entre 3,10 i 5 €, el 18,6% entre 5,1 i 10 € i el 6,2% superior als 10 €.

#### **Els museus de Barcelona, els més cars**

Una quarta part dels museus de Catalunya tenen preus d'entrada superiors als 5 €. Aquesta proporció augmenta al 72% en el cas dels museus de la ciutat de Barcelona i és del 50% en els museus del Penedès i la Catalunya Central. A l'altre extrem, a les Terres de Lleida i Aran no hi ha cap museu amb un preu superior als 5 € i a la Regió Metropolitana només n'hi ha 1, el que suposa el 3,2%.

#### **Els museus monogràfics i els d'art, més cars que la resta. Els pluridisciplinaris, el més barats**

Una quarta part dels museus de Catalunya tenen preus d'entrada superiors als 5 €. Aquesta proporció augmenta al 50% en el cas dels museus

Monogràfics i és del 37,5% en els museus d'Art. Així mateix, més del 30% dels museus dedicats a la Ciència i la Tècnica també tenen preus superiors als 5 €. En canvi, en els museus dedicats a la Història i l'Arqueologia no arriba al 10% i en els Pluridisciplinaris locals a penes supera el 5%.

### **Els museus privats, més cars que els públics**

El 55% dels museus privats tenen preus d'entrada superiors als 5 €. En canvi, entre els museus de titularitat pública la proporció és 18%.

### **Preus als museus de pagament**

El preu més freqüent als museus de pagament és el de 3,00 € (24% dels museus) seguit de 4,00 € (14%). La mitjana del preu d'entrada és de 5,15 € i la mediana (xifra que s'obté extraient els casos més cars i més barats) és de 4,00 €.

### **Tots els museus de pagament ofereixen descomptes de caràcter social**

#### **El cicle de vida és el principal motiu pel qual els museus apliquen algun tipus de descompte**

Tots els museus ofereixen la gratuïtat als **menors d'edat**. Cal indicar que els museus defineixen la categoria "menor" des dels zero anys fins a una edat que pot ser variable. Així:

- el 37,0% dels museus considera "menor" als infants fins a l'edat de 10 anys,
- el 48,9% considera "menor" fins els 12 anys,
- el 93,5% fins als 16 anys,
- i finalment el 100,0% als que tenen 18 anys o menys.

En el cas dels **joves**, només un 43,5% dels museus tenen alguna tarifa específica amb descompte (la mitjana del descompte que s'aplica és del 41,5%).

El 60,9% dels museus apliquen un descompte a l'entrada general a **famílies** –nombroses, monoparentals, presència de nens– (la mitjana del descompte que s'aplica és del 40,5%).

El 96,7% dels museus de pagament apliquen un descompte a l'entrada general als **jubilats i majors de 65 anys** (la mitjana del descompte que s'aplica és del 44,2%).

## **L'educació és igualment un dels principals motius pels quals els museus apliquen algun tipus de descompte**

El 85,9% dels museus apliquen un descompte a l'entrada general als **estudiants** (la mitjana del descompte que s'aplica és del 43,8%).

El 62,0% dels museus apliquen un descompte a l'entrada general a **docents i professors** (la mitjana del descompte que s'aplica és del 94,1%).

### **Descomptes vinculats a professionals**

El 88,0% dels museus apliquen un descompte a l'entrada general a membres de l'ICOM, l'Associació de Museòlegs de Catalunya, l'Associació de Professionals de la Gestió Cultural de Catalunya i/o altres **associacions científiques, artístiques i/o professionals** (tots els museus que contempen aquestes categories l'apliquen la gratuïtat total).

El 28,3% dels museus apliquen un descompte a l'entrada general a **guies de turisme** (la mitjana del descompte que s'aplica és del 99,3%).

El 29,3% dels museus apliquen un descompte a l'entrada general a **periodistes / premsa** (la mitjana del descompte que s'aplica és del 97,9%).

El 5,4% dels museus apliquen descomptes a l'entrada general vinculats a ser **treballador d'alguna administració pública** (la mitjana del descompte que s'aplica és del 54,0%).

### **Descomptes per situació d'atur i discapacitat**

El 75,0% dels museus apliquen un descompte a l'entrada general a les **persones en situació d'atur** (la mitjana del descompte que s'aplica és del 67,3%).

El 34,8% dels museus apliquen un descompte a l'entrada general a **discapacitats, ONCE i altres col·lectius amb diversitat funcional** (a mitjana del descompte que s'aplica és del 68,4%).

### **Descomptes per grups i per venda online**

El 70,7% dels museus apliquen descomptes a l'entrada general **per grups** (la mitjana del descompte que s'aplica és del 36,5%). El 41,5% dels museus que contempen aquesta tarifa l'aplica als grups a partir de 10 persones o més, el 38,5% de museus a partir de 15 persones o més.

En canvi, només el 2,2% dels museus apliquen descomptes a l'entrada general vinculats a la **compra online** amb antelació, una altra manera d'abaratir els costos de transacció per part del museu (la mitjana del descompte que s'aplica és del 28,3%).

## Descomptes de caràcter local

El 19,6% dels museus apliquen un descompte a l'entrada general per **residir el municipi o al territori local del museu** (tots els museus que contemplen aquesta tarifa l'apliquen en forma de gratuïtat total).

El 8,7% dels museus apliquen un descompte a l'entrada general a **membres de clubs i/o targetes culturals locals** (la mitjana del descompte que s'aplica és del 62,6%).

Dels 18 museus de Barcelona, un 61,1% apliquen un descompte a l'entrada general a titulars de la **targeta rosa gratuïta** (la mitjana del descompte que s'aplica és del 87,3%) i un 55,6% apliquen un descompte a l'entrada general per posseir la **targeta rosa reduïda** (la mitjana del descompte que s'aplica és del 34,6%). El 9,8% dels museus apliquen descomptes a l'entrada general als usuaris del **Bus Turístic** de Barcelona (la mitjana del descompte que s'aplica és del 29,9%).

## Promocions comercials

El 14,1% dels museus apliquen descomptes a l'entrada general vinculats al **club Tr3sC** (la mitjana del descompte que s'aplica és del 38,9%).

El 10,9% dels museus apliquen descomptes a l'entrada general vinculats a **Cavall Fort** (la mitjana del descompte que s'aplica és del 71,9%).

El 18,5% dels museus apliquen descomptes a l'entrada general vinculats a **altres promocions comercials** en col·laboracions amb diaris, revistes, entitats bancàries, el RACC, *Círculo de Lectores*, etc. (la mitjana del descompte que s'aplica és del 47,5%).

## Descompte per carnet de biblioteques

El 23,9% dels museus apliquen descomptes a l'entrada general vinculats a posseir un **carnet de biblioteques** (la mitjana del descompte que s'aplica és del 37,9%).

## Amics dels Museus i abonaments anuals

El 30,4% dels museus ofereixen la possibilitat d'esdevenir **Amic del Museu**. La mitjana de la quota anual ordinària individual que s'ha de pagar per esdevenir amic és de 26,11€. Dels 28 museus que tenen associacions d'Amics del Museu, el 92,9% ofereixen als associats entrar gratuïtament al museu, mentre que el 7,1% (2 casos) ofereixen un descompte a l'entrada.

El 6,5% dels museus apliquen descomptes a l'entrada general vinculats pertànyer a l'associació d'**Amics dels Museus de Catalunya** (tots apliquen un 100,0% de descompte).

El 5,4% dels museus ofereixen **abonaments anuals**, és a dir, la possibilitat de pagar més per l'entrada general a canvi de poder entrar lliurement durant tot l'any (la mitjana de preu que s'ha d'afegir respecte l'entrada ordinària és del 36,5%).

### **Agrupacions i xarxes de museus**

Menció especial mereixen els descomptes conjunts que ofereixen diversos museus d'un mateix municipi o zona. Fins a 34 museus (37,0%) ofereixen aquest tipus de descompte. S'hi inclouen iniciatives com: GironaMuseus, Barcelona Card, Articket; així com iniciatives que ofereixen descomptes per visitar els diversos museus d'un municipi. És el cas de Banyoles, Cerdanyola del Vallès, Figueres, Olot, Sitges.

També destaquen iniciatives que ofereixen descomptes conjunts a diversos museus per compartir una xarxa temàtica, com per exemples els museus que formen part de la Xarxa del Museu Nacional de la Ciència i la Tècnica de Catalunya.

### **Els museus amb més gratuïtat són els que reben menys visitants**

S'aprecia una forta relació entre els preus d'entrada i el volum de visitants. Gairebé el 70% dels museus que van rebre menys de 10.000 visitants gaudeixen de gratuïtat o bé tenen preus inferiors als 3€. Entre aquests mateixos museus no n'hi ha cap que cobri més de 5€. Entre els museus que van rebre més de 50.000 visitants l'any 2018 no n'hi ha cap de gratuït.

### **Hi ha una relació estadísticament significativa entre el preu d'entrada i el volum de visitants**

S'observa una relació positiva entre les variacions en el preu d'entrada i el volum de visitants. No es tracta d'una relació causal, atès que els museus són productes molt heterogenis i la resposta del públic depèn de molts altres factors a part del preu. De tota manera i malgrat l'existència de molts preus públics que no responen a una lògica de mercat, es pot deduir que a mesura que augmenta el nombre de visitants, els museus es veuen amb capacitat per augmentar el preu d'entrada.

### **Els museus, en general, han mantingut els preus entre 2015 i 2018**

Entre 2015 i 2018, 70 museus (62,5%) han mantingut el preu que tenien al 2015, 38 museus (33,9%) han augmentat el preu entre 0,10 € i 5,00 €, 4 museus (3,6%) han disminuït el preu entre 3,00 € i 1,00 €. D'aquest últim grup 2 museus van passar de ser de pagament a ser gratuïts. S'observa que de 2015 a 2018 el preu al conjunt dels museus ha augmentat una mitjana de 0,36 €. Si només analitzem els 38 museus que van augmentar de preu entre 2015 i 2018 la mitjana d'augment va ser d'1,24 €.

## **Els museus monogràfics, els privats, els situats a Barcelona ciutat i els que tenen més volum de visitants són els que han augmentat més el preu entre 2015 i 2018**

El territori amb una major proporció de museus que han augmentat el preu és Barcelona ciutat (66,7%), seguit del Penedès i Catalunya Central (46,7%), Camp de Tarragona i Terres de l'Ebre (46,2%) i Terres de Lleida i Aran (45,5%). Els territoris que presenten uns menors percentatges de museus que han augmentat el preu són la Regió Metropolitana (6,5%) i les Comarques de Girona (25,0%).

El 75,0% dels museus monogràfics han augmentat el preu, seguits a distància dels d'art (41,9%) i etnologia, antropologia i societat (37,5%).

El 65,0% dels museus privats han augmentat el preu entre 2015 i 2018, mentre que només el 27,2% dels museus públics ho ha fet.

Els museus que reben més visitants són els que més han incrementat el preu:

- 77,8% dels que van rebre més de 250.000 visitants han augmentat el preu
- 55,6% entre els que van rebre entre 100.001 a 250.000 han augmentat el preu
- 57,1% dels que van rebre entre 50.001 a 100.00 han augmentat el preu
- 19,0% dels que van rebre entre 25.001 a 50.000 han augmentat el preu
- 37,8% dels que van rebre entre 10.001 a 25.000 visitants. han augmentat el preu
- 13,8% dels que van rebre 10.000 o menys han augmentat el preu

## **No s'observa una relació entre la variació de preus d'entrada entre 2015 i 2018 i l'increment o decrement de visitants**

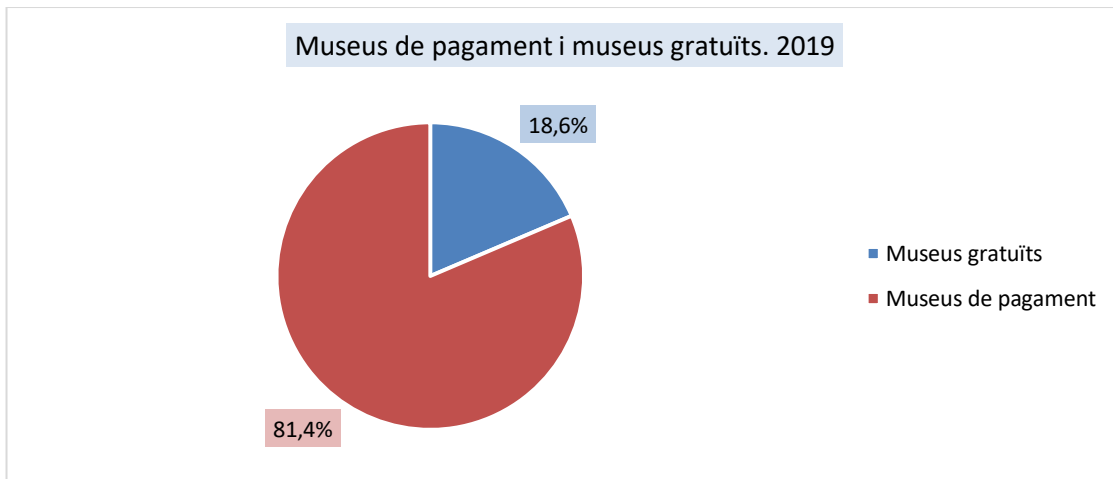
Si comparem les diferències de preus entre 2015 i 2018 amb les variacions de visitants entre 2015 i 2018, :

- dels 70 museus que han mantingut el mateix preu entre 2015 i 2018 el 61,4% han augmentat el nombre de visitants i el 38,6% han disminuït
- dels 38 museus que han augmentat el preu entre 2015 i 2018, el 50,0% han augmentat el nombre de visitants i el 50,0% han disminuït
- i dels 4 museus que han disminuït el preu entre 2015 i 2018 el 25,0% han augmentat el nombre de visitants i el 75,0% han disminuït.

## 4. Museus de pagament i museus gratuïts

Tal com es mostra en la següent taula i gràfic, dels 113 museus registrats 21 són gratuïts i 92 de pagament.

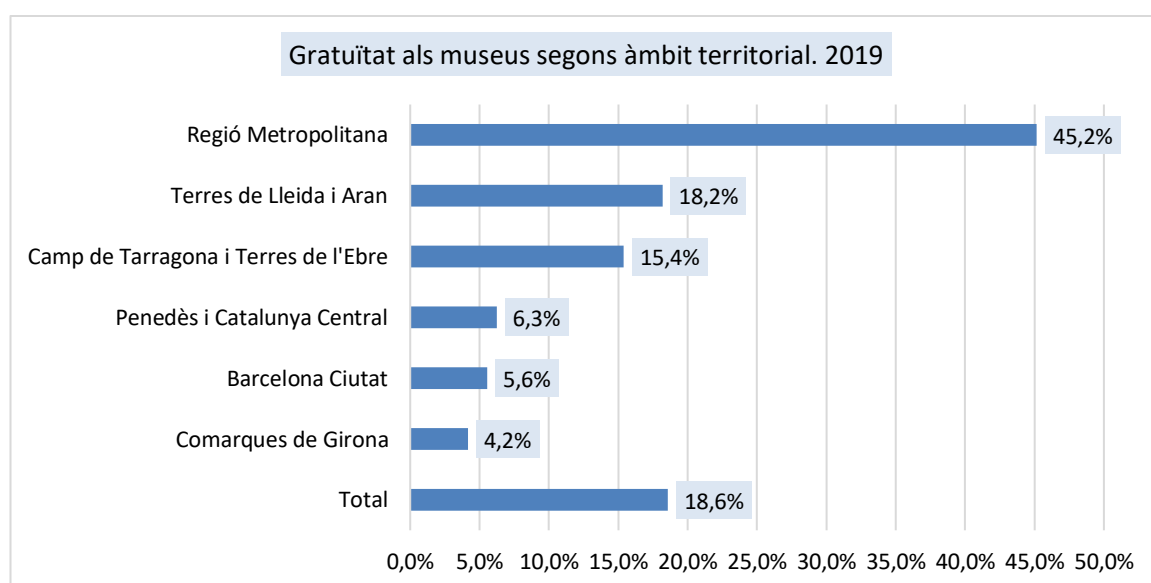
Museus de pagament i museus gratuïts. 2019		
	Museus	%
Museus gratuïts	21	18,6%
Museus de pagament	92	81,4%
Total	113	100,0%



## 4.1. Gratuïtat als museus segons àmbit territorial

A Catalunya el 81,4% dels museus són de pagament i el 18,6% són gratuïts. L'únic territori que se situa per sobre del percentatge global d'equipaments gratuïts és la Regió Metropolitana de Barcelona (45,2%), que presenta un percentatge d'equipaments gratuïts 2,5 vegades superior al global de Catalunya. Les categories amb els percentatges més baixos d'equipaments gratuïts són Comarques de Girona (4,2%), Barcelona Ciutat (5,6%) i Penedès i Catalunya Central (6,3%). Camp de Tarragona i Terres de l'Ebre (15,4%) i Terres de Lleida i Aran (18,2%) presenten uns percentatges d'equipaments gratuïts aproximadament en línia amb la mitjana catalana.

Gratuïtat als museus segons àmbit territorial. 2019							
	Barcelona Ciutat (18)	Regió Metropolitana (31)	Penedès i Catalunya Central (16)	Comarq. de Girona (24)	Terres de Lleida i Aran (11)	Camp de Tarragona i Terres de l'Ebre (13)	Total (113)
Gratuït	5,6%	45,2%	6,3%	4,2%	18,2%	15,4%	18,6%
Pagament	94,4%	54,8%	93,8%	95,8%	81,8%	84,6%	81,4%



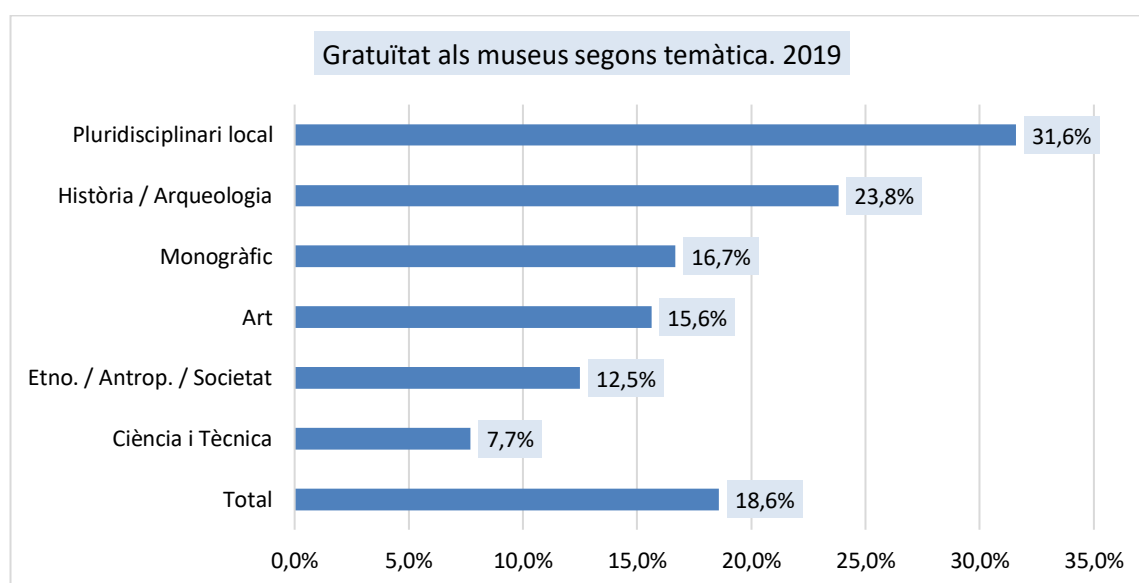


## 4.2. Gratuïtat als museus segons temàtica

A Catalunya el 81,4% dels museus són de pagament i el 18,6% són gratuïts. Les dues úniques temàtiques que se situen per sobre del percentatge global d'equipaments gratuïts són pluridisciplinari local (31,6%) i història / arqueologia (23,8%). Cal tenir en compte que la majoria de museus de les administracions locals es defineixen en aquestes categories.

Els museus dedicats a la ciència i la tècnica són els que presenten la taxa de gratuïtat més baixa (7,7%).

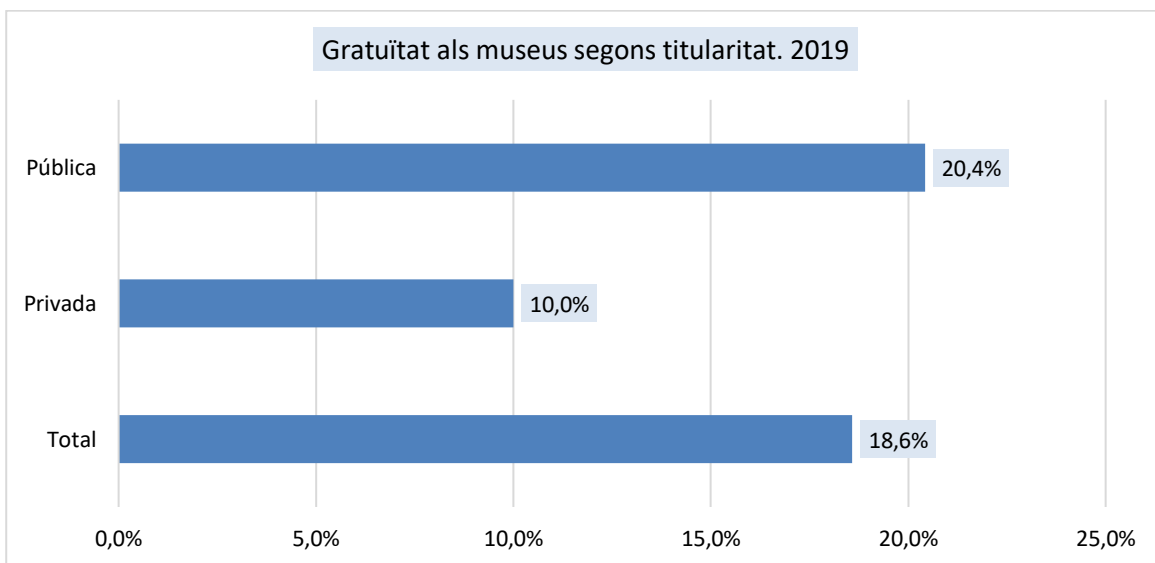
Gratuïtat als museus segons temàtica. 2019							
	Art (32)	Ciència i Tècnica (13)	Etno. / Antrop. / Societat (16)	Història / Arqueologia (21)	Mono-gràfic (12)	Pluridisciplinari local (19)	Total (113)
Gratuït	15,6%	7,7%	12,5%	23,8%	16,7%	31,6%	18,6%
Pagament	84,4%	92,3%	87,5%	76,2%	83,3%	68,4%	81,4%



### 4.3. Gratuïtat als museus segons titularitat

A Catalunya el 81,4% dels museus són de pagament i el 18,6% són gratuïts. El percentatge d'equipaments gratuïts entre els museus privats és del 10,0%, mentre que entre els museus públics és del 20,4%, el doble.

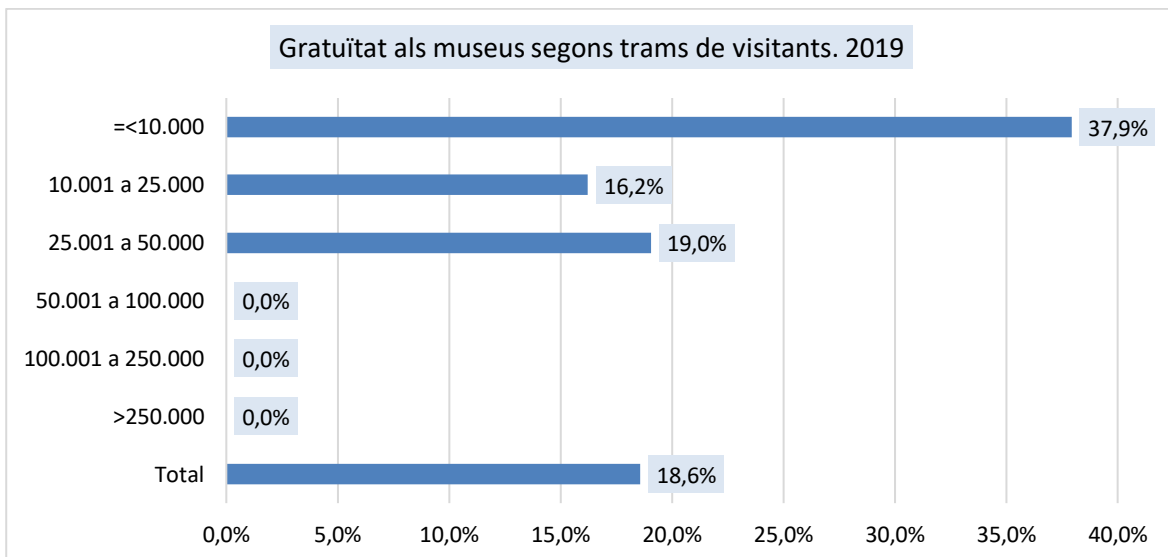
Gratuïtat als museus segons titularitat. 2019			
	Privada (20)	Pública (93)	Total (113)
Gratuït	10,0%	20,4%	18,6%
Pagament	90,0%	79,6%	81,4%



#### 4.4. Gratuïtat als museus segons trams de visitants

A Catalunya el 81,4% dels museus són de pagament i el 18,6% són gratuïts. Tots els museus que durant el 2018 han rebut més de 50.000 visitants són de pagament. Els museus que durant el 2018 han rebut 10.000 visitants o menys presenten una taxa de gratuïtat del 37,9%, el que representa el doble de la taxa global.

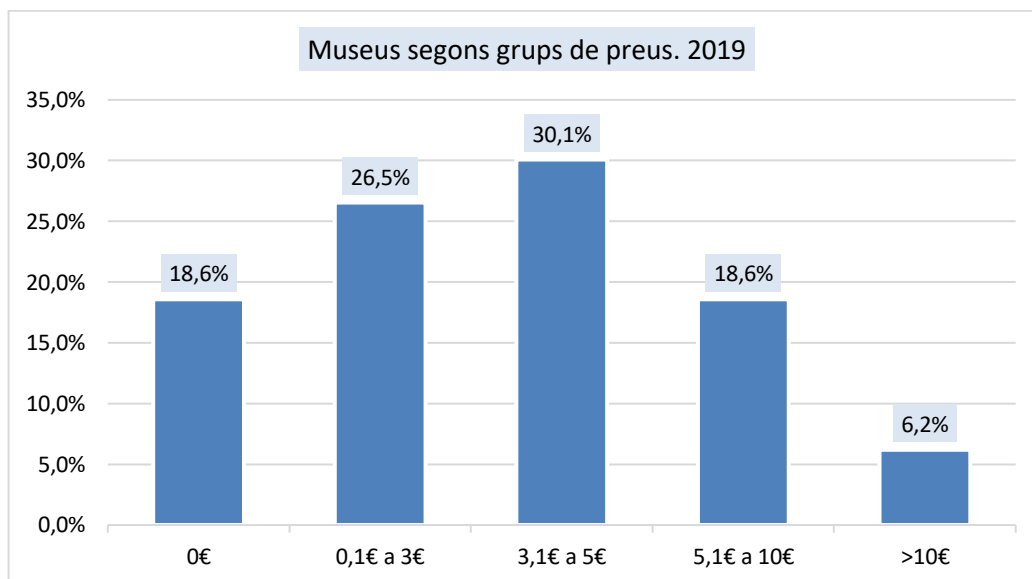
Gratuïtat als museus segons trams de visitants. 2019							
	<=10.000 (29)	10.001 a 25.000 (37)	25.001 a 50.000 (21)	50.001 a 100.000 (8)	100.001 a 250.000 (9)	>250.000 (9)	Total (113)
Gratuït	37,9%	16,2%	19,0%	0,0%	0,0%	0,0%	18,6%
Pagament	62,1%	83,8%	81,0%	100,0%	100,0%	100,0%	81,4%



## 5. Els preus d'entrada dels museus

Si agrupem els museus per categories de preus s'observa que el 18,6% són gratuïts, el 26,5% tenen un preu de fins a 3€, el 30,1% entre 3,10 i 5 €, el 18,6% entre 5,10 i 10 € i el 6,2% superior als 10 €.

Museus segons grups de preus. 2019		
Grups de preus	Museus	%
0€	21	18,6%
0,1€ a 3€	30	26,5%
3,1€ a 5€	34	30,1%
5,1€ a 10€	21	18,6%
>10€	7	6,2%
Total	113	100,0%

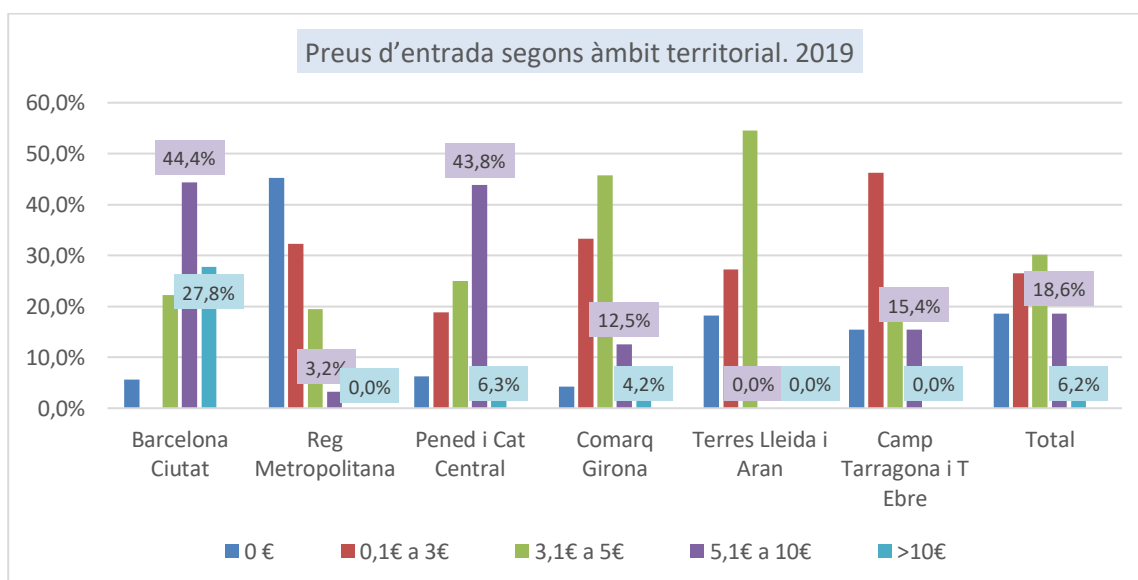


## 5.1. Preus d'entrada segons àmbit territorial

La taula i el gràfic següents mostren la distribució dels preus d'entrada als museus de Catalunya segons la seva distribució territorial.

Una quarta part dels museus de Catalunya tenen preus d'entrada superiors als 5 €. Aquesta proporció augmenta al 72% en el cas dels museus de la ciutat de Barcelona i és del 50% en els museus del Penedès i la Catalunya Central. A l'altre extrem, a les Terres de Lleida i Aran no hi ha cap museu amb un preu superior als 5 € i a la Regió Metropolitana només n'hi ha 1, el que suposa el 3,2%.

Preus d'entrada segons àmbit territorial. 2019							
	Barcelona Ciutat (18)	Regió Metropolitana (31)	Penedès i Catalunya Central (16)	Comarques de Girona (24)	Terres de Lleida i Aran (11)	Camp de Tarragona i Terres de l'Ebre (13)	Total
0 €	5,6%	45,2%	6,3%	4,2%	18,2%	15,4%	18,6%
0,1€ a 3€	0,0%	32,3%	18,8%	33,3%	27,3%	46,2%	26,5%
3,1€ a 5€	22,2%	19,4%	25,0%	45,8%	54,5%	23,1%	30,1%
5,1€ a 10€	44,4%	3,2%	43,8%	12,5%	0,0%	15,4%	18,6%
>10€	27,8%	0,0%	6,3%	4,2%	0,0%	0,0%	6,2%
Total	100,0%	100,0%	100,0%	100,0%	100,0%	100,0%	100,0%

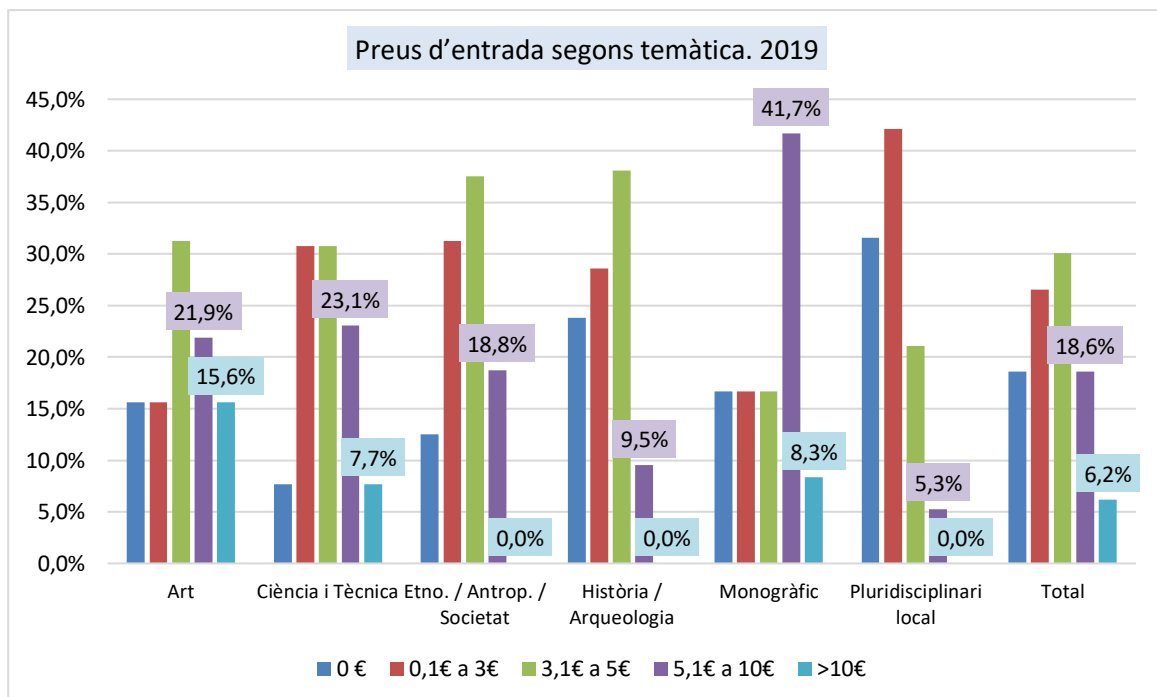


## 5.2. Preus d'entrada segons temàtica

La taula i el gràfic següents mostren la distribució dels preus d'entrada als museus de Catalunya segons la seva temàtica.

Una quarta part dels museus de Catalunya tenen preus d'entrada superiors als 5 €. Aquesta proporció augmenta al 50% en el cas dels museus Monogràfics i és del 37,5% en els museus d'Art. Així mateix, més del 30% dels museus dedicats a la Ciència i la Tècnica també tenen preus superiors als 5 €. En canvi, en els museus dedicats a la Història i l'Arqueologia no arriba al 10% i en els Pluridisciplinaris locals a penes supera el 5%

Preus d'entrada segons temàtica. 2019							
	Art (32)	Ciència i Tècnica (13)	Etno. / Antrop. / Societat (16)	Història / Arqueologia (21)	Mono-gràfic (12)	Pluridisciplinari local (19)	Total (113)
0 €	15,6%	7,7%	12,5%	23,8%	16,7%	31,6%	18,6%
0,1€ a 3€	15,6%	30,8%	31,3%	28,6%	16,7%	42,1%	26,5%
3,1€ a 5€	31,3%	30,8%	37,5%	38,1%	16,7%	21,1%	30,1%
5,1€ a 10€	21,9%	23,1%	18,8%	9,5%	41,7%	5,3%	18,6%
>10€	15,6%	7,7%	0,0%	0,0%	8,3%	0,0%	6,2%

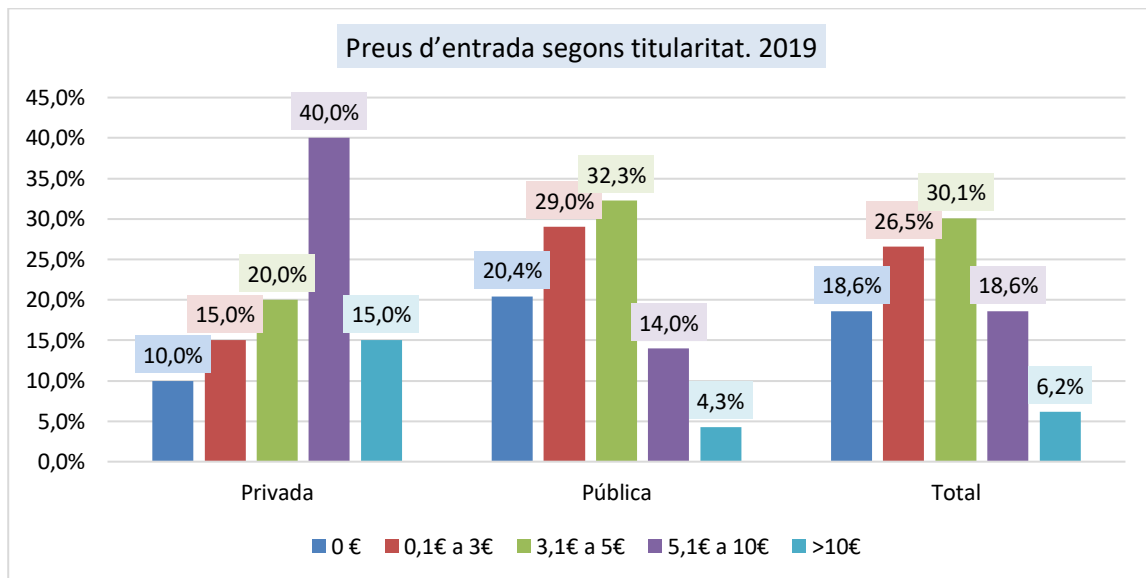


### 5.3. Preus d'entrada segons titularitat

La taula i el gràfic següents mostren la distribució dels preus d'entrada als museus de Catalunya segons la seva titularitat.

El 55% dels museus privats tenen preus d'entrada superiors als 5 €. En canvi, entre els museus de titularitat pública la proporció és 18%.

Preus d'entrada segons titularitat. 2019			
	Privada (20)	Pública (93)	Total (113)
0 €	10,0%	20,4%	18,6%
0,1€ a 3€	15,0%	29,0%	26,5%
3,1€ a 5€	20,0%	32,3%	30,1%
5,1€ a 10€	40,0%	14,0%	18,6%
>10€	15,0%	4,3%	6,2%



## 5.4. Preus d'entrada segons volum de visitants

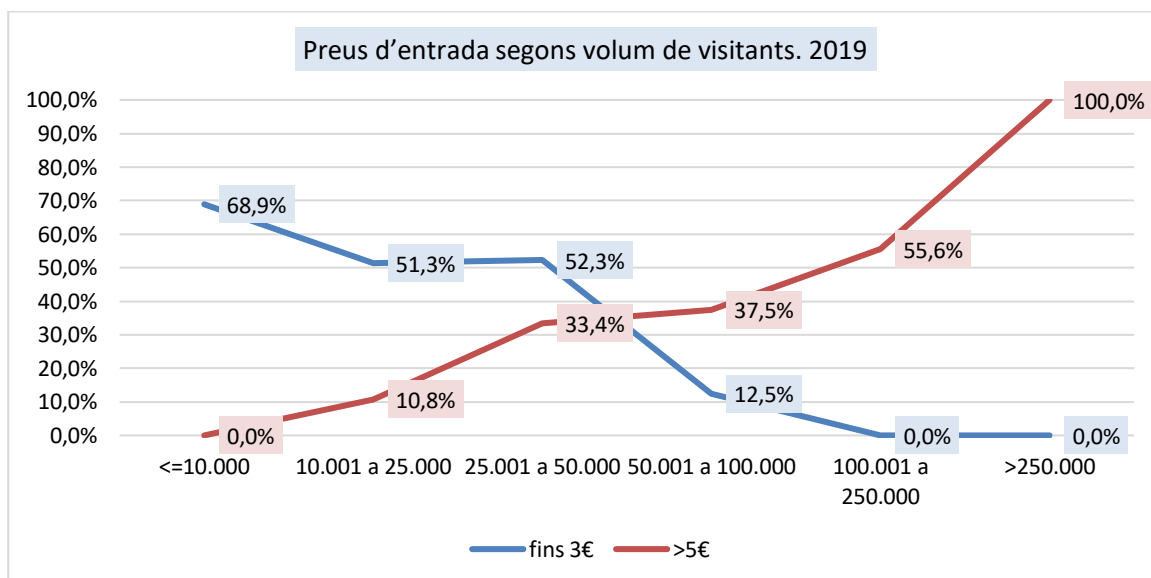
La taula i el gràfic següents mostren la distribució dels preus d'entrada als museus de Catalunya segons la seva el volum de visitants que van rebre el 2018.

Preus d'entrada segons volum de visitants <sup>1</sup> . 2019							
	<=10.000 0 (29)	10.001 a 25.000 (37)	25.001 a 50.000 (21)	50.001 a 100.000 (8)	100.001 a 250.000 (9)	>250.000 0 (9)	Total (113)
0 €	37,9%	16,2%	19,0%	0,0%	0,0%	0,0%	18,6%
0,1€ a 3€	31,0%	35,1%	33,3%	12,5%	0,0%	0,0%	26,5%
3,1€ a 5€	31,0%	37,8%	14,3%	50,0%	44,4%	0,0%	30,1%
5,1€ a 10€	0,0%	10,8%	28,6%	37,5%	55,6%	33,3%	18,6%
>10€	0,0%	0,0%	4,8%	0,0%	0,0%	66,7%	6,2%

<sup>1</sup> Dades de visitants de 2018

Tal com mostra el gràfic següent, s'aprecia una forta relació entre els preus d'entrada i el volum de visitants. Gairebé el 70% dels museus que van rebre menys de 10.000 visitants gaudeixen de gratuïtat o bé tenen preus inferiors als 3€. Entre aquesta mateixos museus no n'hi ha cap que cobri més de 5€.

Entre els museus que van rebre més de 50.000 visitants l'any 2018 no n'hi ha cap de gratuït. El 55% dels museus que van rebre entre 100.000 i 250.000 visitants hi ha un 55% de museus amb preus superiors als 5€. I tots els 9 museus amb un volum de visitants superior als 250.000 visitants tenen preus superiors als 5€.





## 6. Preus, tarifes i descomptes als museus de pagament

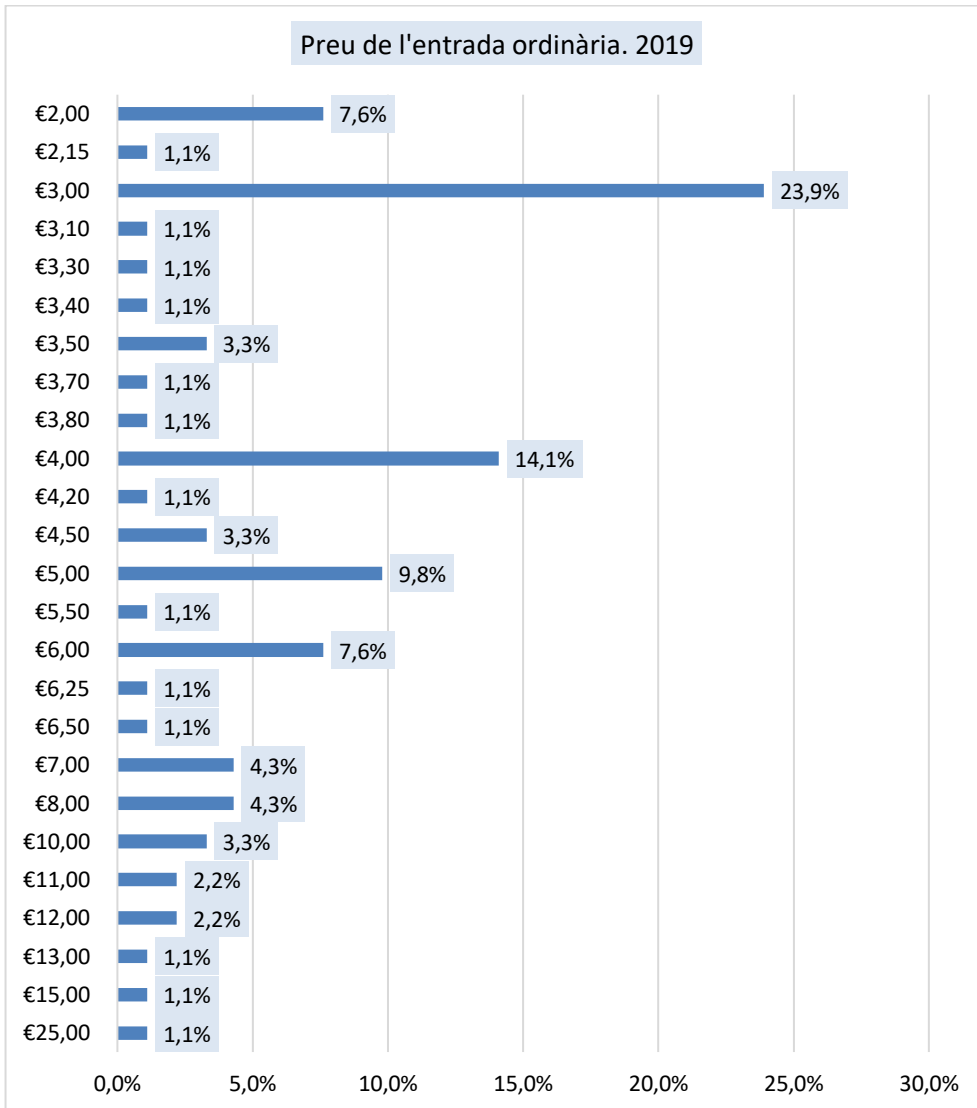
Als següents apartats s'analitzen només els 92 museus que són de pagament.

### 6.1. Preus de les entrades als museus de pagament

A la taula següent es presenta la distribució dels museus segons el seu preu d'entrada. El preu més freqüent és el de 3,00 € (24% dels museus) seguit de 4,00 € (14%). La mitjana del preu d'entrada és de 5,15€ i la mediana (xifra que elimina el pes dels valors extrems) és de 4,00€.

Preu d'entrada als museus de pagament (Distribució). 2019			
Preu	Museus	%	% acumulat
2,00 €	7	7,6%	7,6%
2,15 €	1	1,1%	8,7%
3,00 €	22	23,9%	32,6%
3,10 €	1	1,1%	33,7%
3,30 €	1	1,1%	34,8%
3,40 €	1	1,1%	35,9%
3,50 €	3	3,3%	39,1%
3,70 €	1	1,1%	40,2%
3,80 €	1	1,1%	41,3%
4,00 €	13	14,1%	55,4%
4,20 €	1	1,1%	56,5%
4,50 €	3	3,3%	59,8%
5,00 €	9	9,8%	69,6%
5,50 €	1	1,1%	70,7%
6,00 €	7	7,6%	78,3%
6,25 €	1	1,1%	79,3%
6,50 €	1	1,1%	80,4%
7,00 €	4	4,3%	84,8%
8,00 €	4	4,3%	89,1%
10,00 €	3	3,3%	92,4%
11,00 €	2	2,2%	94,6%
12,00 €	2	2,2%	96,7%
13,00 €	1	1,1%	97,8%
15,00 €	1	1,1%	98,9%
25,00 €	1	1,1%	100,0%

Preu d'entrada als museus de pagament (Estadístics). 2019				
Mitjana	Mediana	Mínim	Màxim	Desviació estàndard
5,15 €	4,00 €	2,00 €	25,00 €	3,42



## 6.2. Resum de tarifes i descomptes

La taula següent presenta els principals conceptes segons els quals els museus apliquen gratuïtats o descomptes.

L'edat és el motiu principal que aplega més museus que apliquin algun tipus de descompte. Tots els museus apliquen la gratuïtat als menors d'edat, depenent del límit d'edat superior fins a la que els museus consideren que una persona és menor. Tots els museus, excepte 3 casos, apliquen algun tipus de descompte als jubilats o als majors de 65 anys. En el cas dels joves, només un 43,5% dels museus tenen alguna tarifa específica amb descompte.

El 88% dels museus ofereixen descomptes als membres de diverses associacions professionals: ICOM, Associació de Museòlegs de Catalunya, Associació de Professionals de la Gestió Cultural de Catalunya, així com altres associacions professionals, artístiques o científiques.

El 85,9% dels museus aplica descomptes als estudiants i el 62% a docents i professors.

El 75% dels museus apliquen descomptes als aturats, el 61 % a les famílies i el 34,8% a discapacitats i membres de la ONCE.

El 70,7% ofereix descomptes als grups. En aquest cas el descompte no es dedueix de les característiques dels visitants, sinó pel fet de tractar-se d'una venda voluminosa a un únic comprador. En canvi, només 2 museus apliquen descompte en la compra online, una altra manera d'abaratir els costos de transacció per part del museu.

Un 28–29% dels museus apliquen descomptes a periodistes i guies de turisme.

Els titulars del carnet de biblioteques aconseguixen descomptes d'entre el 20 i el 55% en 22 museus registrats, un 24% dels museus que cobren dret d'entrada.

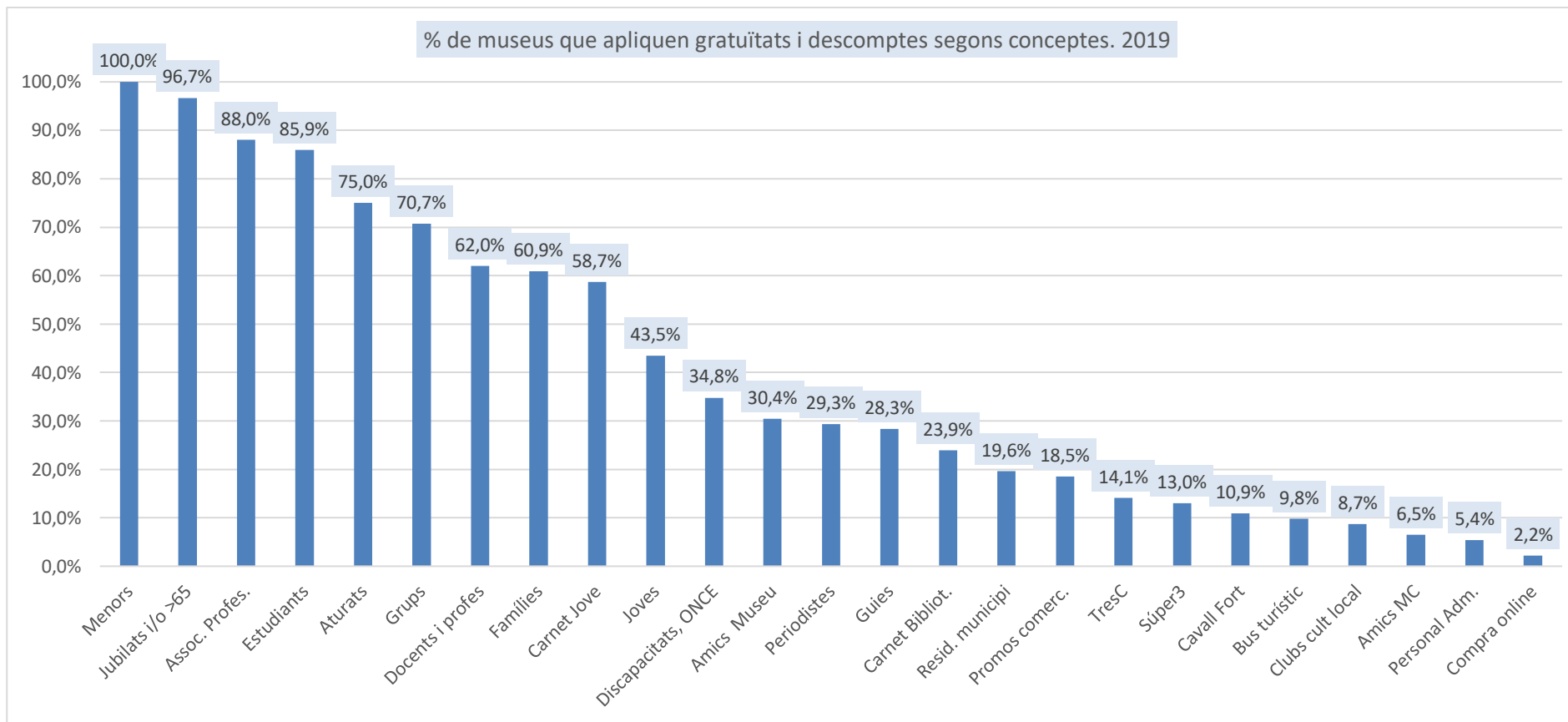
Gairebé el 20% dels museus de pagament són gratuïts per als veïns al seu municipi.

Finalment hi ha una gran diversitat de promocions de tot tipus: Carnet Jove, Tr3sC, Súper3, Cavall Fort, Bus turístic, altres promocions comercials, etc.

Un cas a part l'ocupen els museus que disposen d'una estructura o associació d'amics del museu. A Catalunya un 30% dels museus de pagament disposen d'una associació d'amics.

Taula resum de gratuïtats i descomptes segons conceptes. 2019

Tarifa	Museus que l'apliquen	% museus que apliquen (92)	Mitjana del % de descompte	Màxim del % de descompte	Mínim del % de descompte
Menors	92	100,0%	100,0%	100,0%	100,0%
Jubilats i/o >65	89	96,7%	44,2%	100,0%	14,3%
Membres d'ICOM, AMC, APGCC i/o altres ass. cient, art. i/o professionals	81	88,0%	100,0%	100,0%	100,0%
Estudiants	79	85,9%	43,8%	100,0%	15,0%
Aturats	69	75,0%	67,3%	100,0%	15,0%
Grups	65	70,7%	36,5%	66,7%	13,3%
Docents i professors	57	62,0%	100,0%	100,0%	20,0%
Famílies	56	60,9%	40,5%	100,0%	5,0%
Carnet Jove	54	58,7%	45,0%	100,0%	16,7%
Joves	40	43,5%	41,5%	83,1%	16,7%
Discapacitats, ONCE i altres	32	34,8%	68,4%	100,0%	15,0%
Amics del Museu	28	30,4%	96,2%	100,0%	10,0%
Periodistes	27	29,3%	97,9%	100,0%	42,9%
Guies	26	28,3%	99,3%	100,0%	83,1%
Carnet de Biblioteques	22	23,9%	37,9%	55,0%	20,0%
Residents municipi o territori local	18	19,6%	100,0%	100,0%	100,0%
Promocions comercials	17	18,5%	47,5%	100,0%	20,0%
TresC	13	14,1%	38,9%	50,0%	20,0%
Súper3	12	13,0%	93,3%	100,0%	20,0%
Cavall Fort	10	10,9%	71,9%	100,0%	30,0%
Bus turístic	9	9,8%	29,9%	50,0%	19,0%
Membres de clubs i/o targetes culturals locals	8	8,7%	62,6%	100,0%	22,2%
Amics dels Museus de Catalunya	6	6,5%	100,0%	100,0%	100,0%
Personal Administracions	5	5,4%	54,0%	100,0%	20,0%
Compra online	2	2,2%	28,3%	50,0%	6,7%



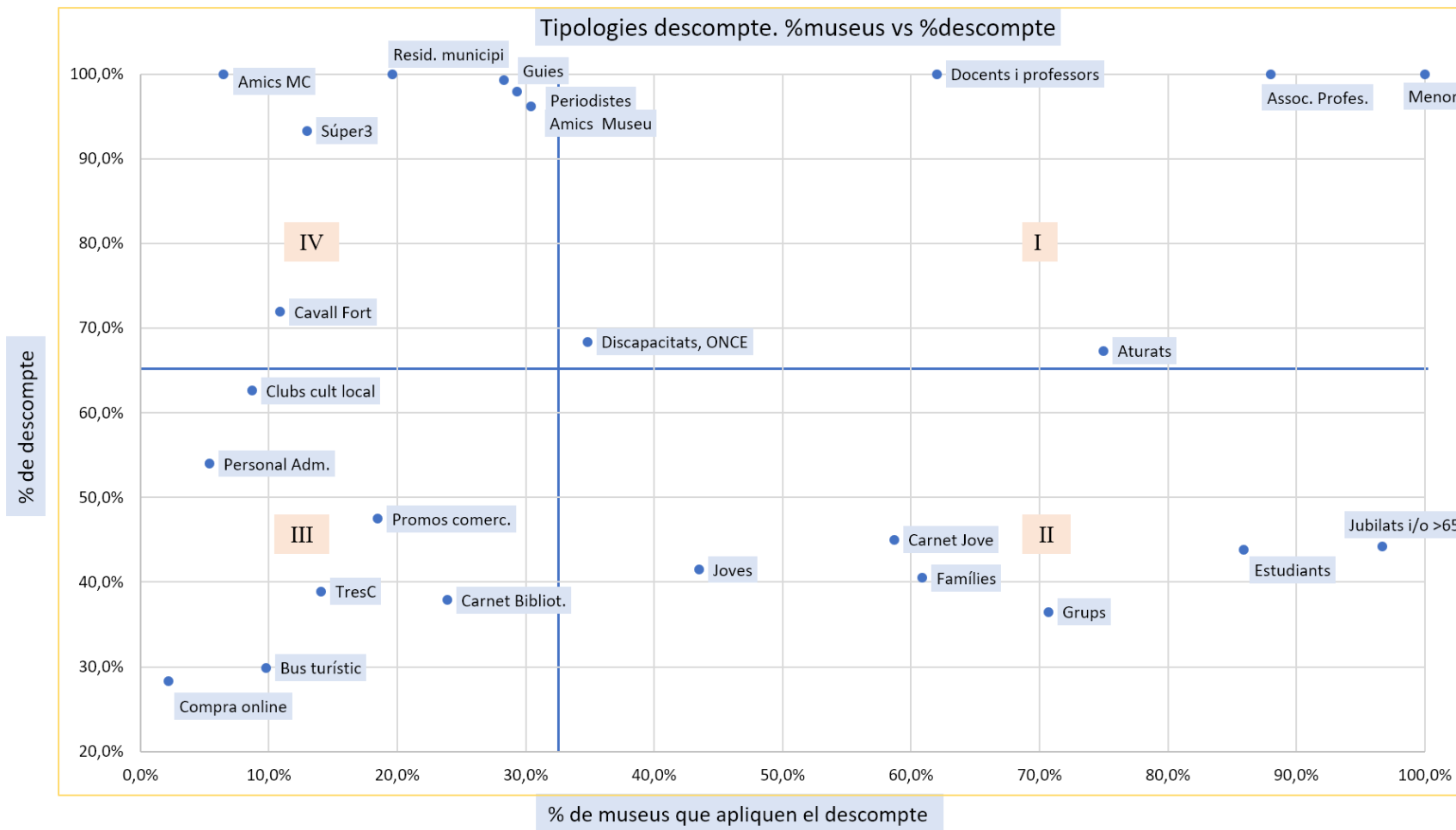
El gràfic de la pàgina següent mostra simultàniament la distribució dels museus segons la freqüència d'aplicar un descompte a una categoria (eix horitzontal) i la mitjana del percentatge aplicat entre tots els museus a aquella categoria (eix vertical).

Al quadrant I se situen aquelles categories per a les quals hi ha una altra proporció de museus que apliquen algun tipus de descompte i on els descomptes aplicats estan per sobre de la mitjana de tots els descomptes considerats: menors, membres d'associacions professionals, docents, aturats i discapacitats, ONCE.

El quadrant II agrupa aquelles categories en les que una proporció per sobre de la mitjana de museus aplica algun descompte, però en canvi aquests descomptes són inferiors a la mitjana del tipus de descompte aplicat: jubilats, estudiants, famílies, etc.

El quadrant III inclou aquelles categories per les quals hi ha un menor percentatge de museus que aplica algun descompte i on els descomptes són més elevats que la mitjana: promocions comercials, carnet de Biblioteques, club Tr3sC, compra online, etc.

Finalment el quadrant IV mostra les categories de descomptes que són poc aplicades pels museus però la taxa de descompte és relativament elevada: Amics del Museu, periodistes, guies turístics, residents al municipi, etc.





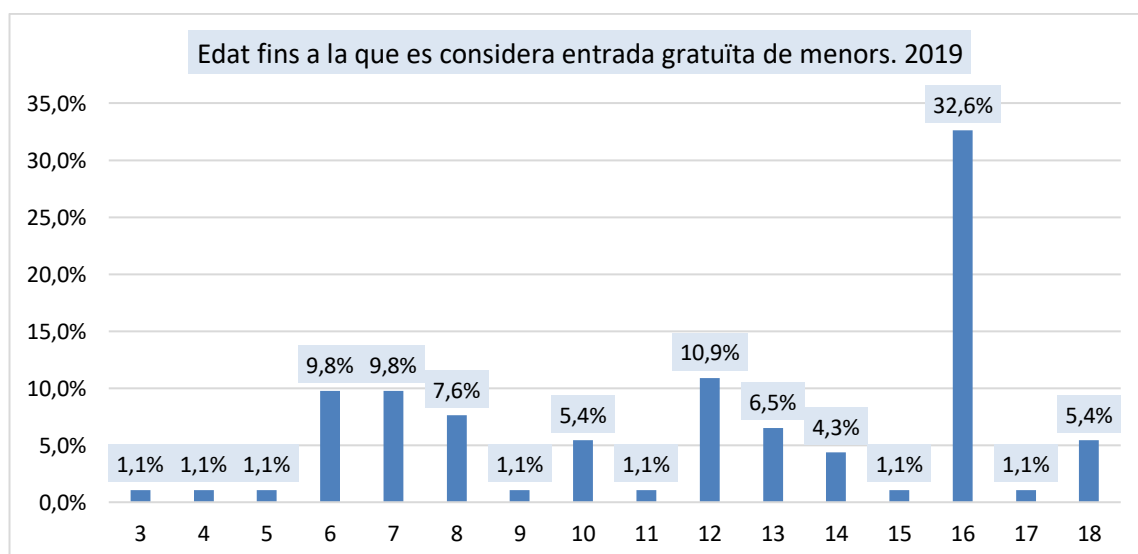
## 6.3. Cicle de vida

### 6.3.1. Menors

El 100,0% dels museus apliquen gratuïtat a alguna franja de menors. El 37,0% dels museus ofereix aquesta gratuïtat als que tenen 10 anys o menys, el 48,9% dels museus als que tenen 12 anys o menys, el 93,5% als que tenen 16 anys o menys i el 100,0% als que tenen 18 anys o menys.

Edat fins a la que es considera entrada gratuïta de menors (Distribució). 2019			
Edat	Museus	%	% acumulat
3	1	1,1%	1,1%
4	1	1,1%	2,2%
5	1	1,1%	3,3%
6	9	9,8%	13,0%
7	9	9,8%	22,8%
8	7	7,6%	30,4%
9	1	1,1%	31,5%
10	5	5,4%	37,0%
11	1	1,1%	38,0%
12	10	10,9%	48,9%
13	6	6,5%	55,4%
14	4	4,3%	59,8%
15	1	1,1%	60,9%
16	30	32,6%	93,5%
17	1	1,1%	94,6%
18	5	5,4%	100,0%
Total	92	100,0%	

Edat fins a la que es considera entrada gratuïta de menors (Estadístics). 2019				
Mitjana	Mediana	Moda	Mínim	Màxim
12,08	13,00	16	3	18



### 6.3.2. Joves

El 43,5% dels museus de pagament apliquen un descompte en l'entrada general als joves, mentre que el 56,5% no contempen aquesta tarifa.

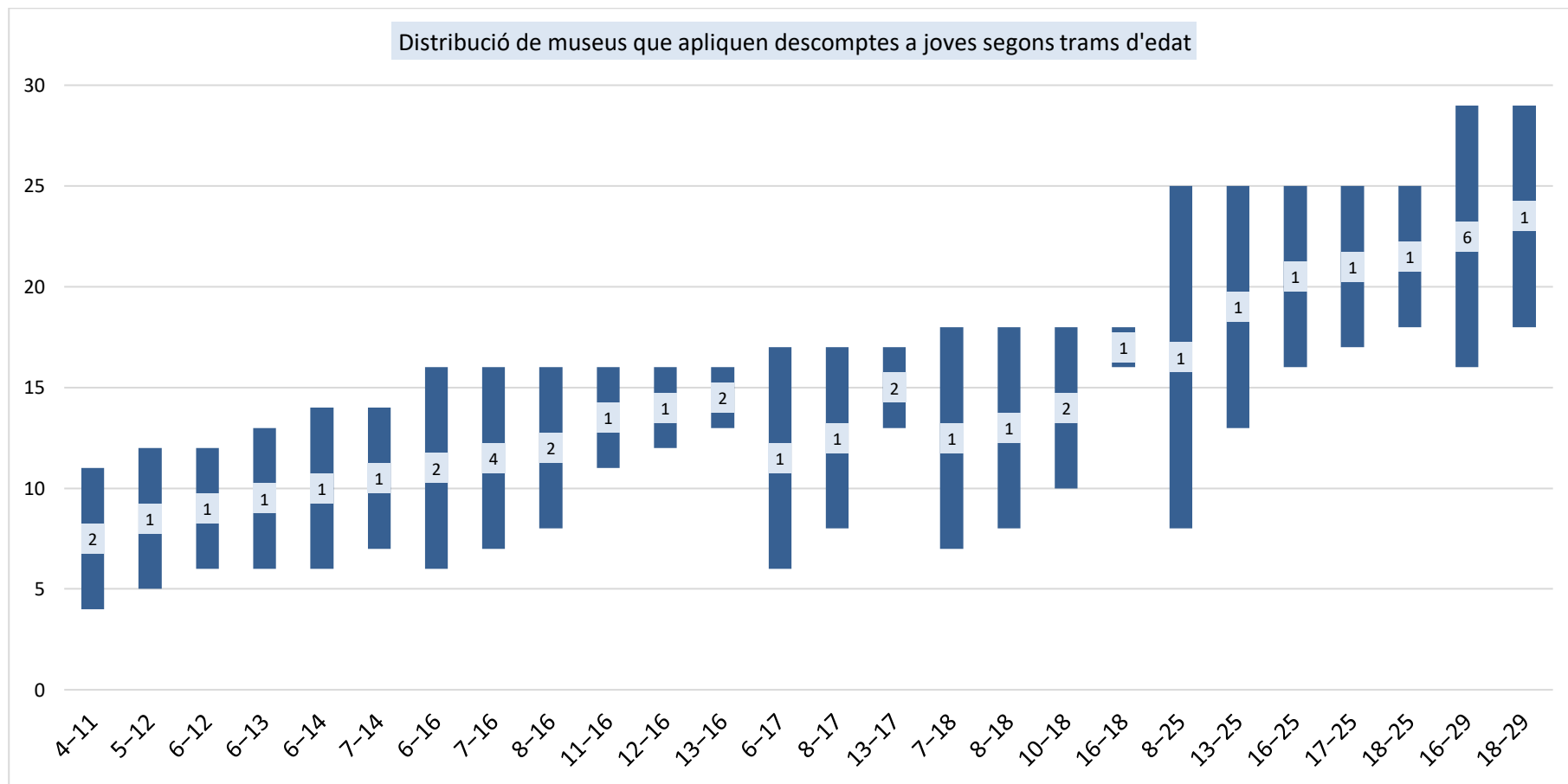
Tot seguit es mostren els grups d'edat que els museus consideren dins d'aquesta tarifa.

Trams d'edat segons els quals els museus defineixen la categoria "jove". 2019		
Edats	Museus	%
4 a 11	2	5,0%
5 a 12	1	2,5%
6 a 12	1	2,5%
6 a 13	1	2,5%
6 a 14	1	2,5%
7 a 14	1	2,5%
6 a 16	2	5,0%
7 a 16	4	10,0%
8 a 16	2	5,0%
11 a 16	1	2,5%
12 a 16	1	2,5%
13 a 16	2	5,0%
6 a 17	1	2,5%
8 a 17	1	2,5%
13 a 17	2	5,0%
7 a 18	1	2,5%
8 a 18	1	2,5%
10 a 18	2	5,0%
16 a 18	1	2,5%
8 a 25	1	2,5%
13 a 25	1	2,5%
16 a 25	1	2,5%
17 a 25	1	2,5%
18 a 25	1	2,5%
16 a 29	6	15,0%
18 a 29	1	2,5%
Total	40	100,0%

Cal indicar que el terme "jove" segurament és incorrecte per a les primeres categories, doncs una persona de 4 a 11 anys no és considerada "jove", ja que segurament engloba infants i pre-adolescents. Seria més correcte denominar aquesta tipologia com a "2n tram de descompte segons edat", atesa la situació que, per exemple en el 1r cas del llistat, es tracta d'aquells museus que apliquen gratuïtat fins els 3 anys i que ofereixen un descompte sobre el preu de l'entrada normal per a les persones de a 4 a 11 anys.

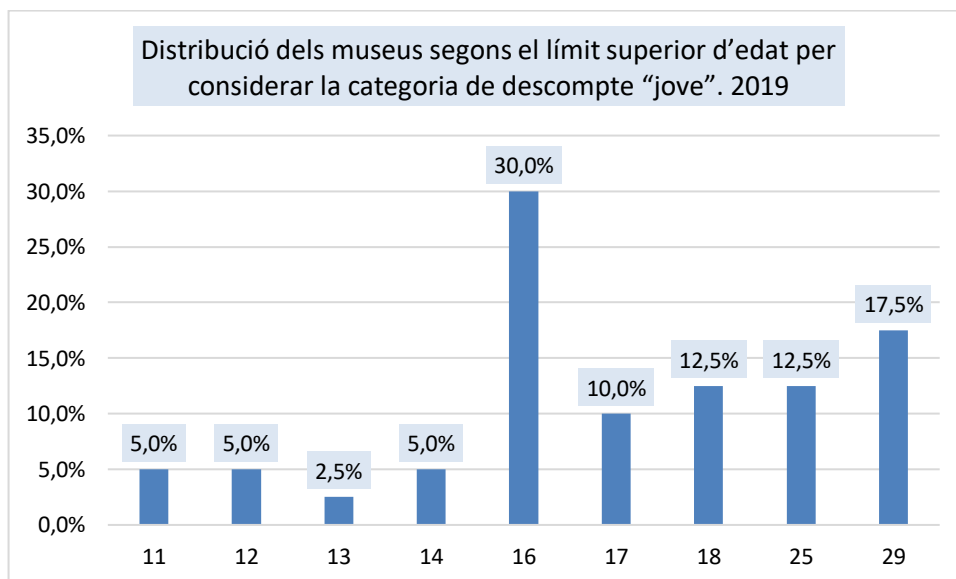
El gràfic de la pàgina següent mostra la distribució de la taula anterior en el que les barres van de l'edat inferior a la superior per a la qual els museus

apliquen el descompte a joves i el nombre a l'interior de la barra indica el nombre de museus que aplica descompte a persones d'aquestes edats.



La taula i el gràfic següents mostren la distribució de museus segons el límit superior d'edat en aquesta categoria de descomptes. El 30% dels museus que consideren aplicar descomptes als joves limiten aquesta categoria fins el 16 anys coincidint amb el final de l'edat d'ensenyament obligatòria. Tanmateix un altre 30 % ha ampliat el concepte joves fins els 25 anys (12,5%) i fins als menors de 30 anys (17,5%).

Distribució dels museus segons el límit superior d'edat per considerar la categoria de descompte "jove". 2019		
Límit edat superior categoria "jove"	Museus	% de museus
11	2	5,0%
12	2	5,0%
13	1	2,5%
14	2	5,0%
16	12	30,0%
17	4	10,0%
18	5	12,5%
25	5	12,5%
29	7	17,5%
	40	100,0%



La mitjana del descompte que s'aplica és del 41,5%.

% de descompte que s'aplica a la tarifa de descompte als joves (Distribució). 2019		
% de descompte	Museus	% de museus
83,0%	2	5,0%
71,0%	1	2,5%
64,0%	1	2,5%
55,0%	1	2,5%
51,0%	1	2,5%
50,0%	10	25,0%
43,0%	2	5,0%
42,0%	2	5,0%
40,0%	1	2,5%
38,0%	2	5,0%
33,0%	5	12,5%
30,0%	4	10,0%
28,0%	1	2,5%
25,0%	3	7,5%
22,0%	1	2,5%
20,0%	2	5,0%
17,0%	1	2,5%
Total	40	100,0%

% de descompte que s'aplica a la tarifa de descompte als joves (Estadístics). 2019				
Mitjana	Mediana	Moda	Màxim	Mínim
41,5%	40,8%	50,0%	83,1%	16,7%

### 6.3.3. Famílies

En aquesta categoria s'inclouen els descomptes per famílies nombroses, famílies monoparentals i/o descomptes pel fet d'anar al museu pares acompanyats de menors (en aquests casos s'ha calculat el preu de l'entrada amb descompte per adult).

El 60,9% dels museus apliquen un descompte a l'entrada general per aquests tipus de casos, mentre que el 39,1% no contempen aquesta tarifa.

% de descompte a famílies (Distribució). 2019		
% de descompte	Museus	% de museus
100,0%	4	7,1%
65,0%	1	1,8%
55,0%	1	1,8%
51,0%	1	1,8%
50,0%	15	26,8%
49,0%	1	1,8%
43,0%	2	3,6%
38,0%	1	1,8%
38,0%	1	1,8%
33,0%	6	10,7%
32,0%	1	1,8%
30,0%	4	7,1%
30,0%	1	1,8%
29,0%	1	1,8%
25,0%	5	8,9%
22,0%	3	5,4%
20,0%	1	1,8%
20,0%	3	5,4%
18,0%	1	1,8%
17,0%	1	1,8%
14,0%	1	1,8%
5,0%	1	1,8%
Total	56	100,0%

La mitjana del descompte que s'aplica és del 40,5%.

% de descompte a famílies (Estadístics). 2019				
Mitjana	Mediana	Moda	Mínim	Màxim
40,5%	33,3%	50,0%	100,0%	5,0%

### 6.3.4. Jubilats i/o majors de 65 anys

El 96,7% dels museus de pagament apliquen un descompte a l'entrada general als jubilats i majors de 65 anys, mentre que el 3,3% no contemplan aquesta tarifa. La mitjana del descompte que s'aplica és del 44,2%.

% de descompte que s'aplica a la tarifa de descompte a jubilats i majors de 65 anys (Distribució). 2019		
% de descompte	Museus	% de museus
100,0%	7	7,9%
83,0%	1	1,1%
67,0%	1	1,1%
57,0%	1	1,1%
55,0%	2	2,2%
51,0%	1	1,1%
50,0%	30	33,7%
49,0%	2	2,2%
48,0%	1	1,1%
46,0%	1	1,1%
43,0%	2	2,2%
42,0%	2	2,2%
40,0%	1	1,1%
38,0%	3	3,4%
33,0%	8	9,0%
30,0%	2	2,2%
29,0%	3	3,4%
27,0%	1	1,1%
25,0%	5	5,6%
22,0%	3	3,4%
20,0%	5	5,6%
19,0%	1	1,1%
18,0%	1	1,1%
17,0%	3	3,4%
15,0%	1	1,1%
14,0%	1	1,1%
Total	89	100,0%

La majoria de museus (30%) apliquen un descompte del 50% als jubilats i majors de 65 anys.

% de descompte que s'aplica a la tarifa de descompte a jubilats i majors de 65 anys (Estadístics). 2019				
Mitjana	Mediana	Moda	Màxim	Mínim
44,2%	48,6%	50,0%	100,0%	14,3%



### 6.3.5. Carnet Súper3

El Canal Super3 disposa, des dels seus inicis, d'un carnet gratuït per als nens i nenes d'entre 0 i 15 anys.

El 13,0% dels museus apliquen un descompte a l'entrada general per Carnet Súper3, mentre que el 87,0% no contempen aquesta tarifa.

% de descompte Carnet Súper3 (Distribució). 2019		
% de descompte	Museus	% de museus
100,0%	11	91,7%
20,0%	1	8,3%
Total	12	100,0%

La mitjana del descompte que s'aplica és del 93,3%.

% de descompte Carnet Súper3 (Estadístics). 2019				
Mitjana	Mediana	Moda	Màxim	Mínim
93,3%	100,0%	100,0%	100,0%	20,0%

### 6.3.6. Carnet Jove

El Carnet Jove és un servei de la Generalitat de Catalunya que té per objectiu contribuir a millorar la qualitat de vida dels joves catalans a través de l'ofertament i la promoció de serveis, propostes i descomptes entre els quals destaquen la cultura i la mobilitat internacional. Hi poden accedir els joves d'entre 12 i 30 anys, ambdós inclosos.

El 58,7% dels museus apliquen un descompte a l'entrada general per Carnet Jove, mentre que el 41,3% no contempen aquesta tarifa. La mitjana del descompte que s'aplica és del 45,0%.

% de descompte Carnet Jove (Distribució). 2019		
% de descompte	Museus	% de museus
100,0%	5	9,3%
67,0%	1	1,9%
57,0%	1	1,9%
55,0%	1	1,9%
51,0%	1	1,9%
50,0%	19	35,2%
49,0%	1	1,9%
48,0%	1	1,9%
38,0%	2	3,7%
36,0%	1	1,9%
35,0%	1	1,9%
33,0%	3	5,6%
30,0%	3	5,6%
28,0%	1	1,9%
27,0%	1	1,9%
25,0%	4	7,4%
22,0%	3	5,6%
20,0%	3	5,6%
18,0%	1	1,9%
17,0%	1	1,9%
Total	54	100,0%

% de descompte Carnet Jove (Estadístics). 2019				
Mitjana	Mediana	Moda	Màxim	Mínim
45,0%	50,0%	50,0%	100,0%	16,7%

## 6.4. Descomptes vinculats a l'educació

### 6.4.1 Estudiants

El 85,9% dels museus apliquen un descompte a l'entrada general als estudiants, mentre que el 14,1% no contempen aquesta tarifa.

% de descompte que s'aplica a la tarifa de descompte a estudiants (Distribució). 2019		
% de descompte	Museus	% de museus
100,0%	7	8,9%
75,0%	1	1,3%
67,0%	1	1,3%
57,0%	1	1,3%
55,0%	1	1,3%
51,0%	1	1,3%
50,0%	24	30,4%
49,0%	1	1,3%
48,0%	1	1,3%
46,0%	1	1,3%
43,0%	1	1,3%
42,0%	2	2,5%
40,0%	1	1,3%
38,0%	3	3,8%
33,0%	7	8,9%
30,0%	2	2,5%
29,0%	3	3,8%
28,0%	1	1,3%
27,0%	1	1,3%
25,0%	5	6,3%
22,0%	3	3,8%
20,0%	6	7,6%
19,0%	1	1,3%
18,0%	1	1,3%
17,0%	2	2,5%
15,0%	1	1,3%
Total	79	100,0%

La mitjana del descompte que s'aplica és del 43,8%.

% de descompte que s'aplica a la tarifa de descompte a estudiants (Estadístics). 2019				
Mitjana	Mediana	Moda	Màxim	Mínim
43,8%	42,9%	50,0%	100,0%	15,0%

## 6.4.2. Docents i professors

El 62,0% dels museus apliquen un descompte a l'entrada general a docents i professors, mentre que el 38,0% no contempen aquesta tarifa<sup>2</sup>.

% de descompte a docents i professors (Distribució). 2019		
% de descompte	Museus	% de museus
100,0%	51	89,5%
83,0%	1	1,8%
55,0%	1	1,8%
50,0%	1	1,8%
33,0%	1	1,8%
23,0%	1	1,8%
20,0%	1	1,8%
Total	57	100,0%

La mitjana del descompte que s'aplica és del 94,1%.

% de descompte a docents i professors (Estadístics). 2019				
Mitjana	Mediana	Moda	Màxim	Mínim
94,1%	100,0%	100,0%	100,0%	20,0%

<sup>2</sup> Tot i que l'acord entre els Departaments de Cultura i d'Educació assenyala que el carnet de docent serveix com acreditació oficial per accedir gratuïtament als museus públics de Catalunya, la realitat és que, segons les informacions extretes de les pàgines web, alguns museus públics apliquen descomptes al preu d'entrada en comptes de gratuïtats.

## 6.5. Descomptes vinculats a professionals

### 6.5.1. Membres d'ICOM, AMC, APGCC i/o altres associacions científiques, artístiques i/o professionals

El 88,0% dels museus apliquen un descompte a l'entrada general a membres d'ICOM, Associació de Museòlegs de Catalunya, Associació de Professionals de la Gestió Cultural de Catalunya i/o altres associacions científiques, artístiques i/o professionals, mentre que el 12,0% no contempen aquesta tarifa.

% de descompte que s'aplica a membres d'ICOM, AMC, APGCC i/o altres associacions científiques, artístiques i/o professionals (Distribució). 2019		
% de descompte	Museus	% de museus
100,0%	81	100,0%
Total	81	100,0%

Tots els museus que contempen aquesta tarifa l'apliquen en forma de gratuïtat total.

% de descompte que s'aplica a membres d'ICOM, AMC, APGCC i/o altres associacions científiques, artístiques i/o professionals (Estadístics). 2019				
Mitjana	Mediana	Moda	Màxim	Mínim
100,0%	100,0%	100,0%	100,0%	100,0%

### 6.5.2. Guies turístics

El 28,3% dels museus apliquen un descompte a l'entrada general a guies de turisme, mentre que el 71,7% no contempen aquesta tarifa.

% de descompte a guies (Distribució). 2019		
% de descompte	Museus	% de museus
100,0%	25	96,2%
83,0%	1	3,8%
Total	26	100,0

La mitjana del descompte que s'aplica és del 99,3%.

% de descompte a guies (Estadístics). 2019				
Mitjana	Mediana	Moda	Màxim	Mínim
99,3%	100,0%	100,0%	100,0%	83,1%

### 6.5.3. Periodistes / premsa

El 29,3% dels museus apliquen un descompte a l'entrada general a periodistes / premsa, mentre que el 70,7% no contempen aquesta tarifa. La mitjana del descompte que s'aplica és del 97,9%.

% de descompte a periodistes / premsa (Distribució). 2019		
% de descompte	Museus	% de museus
100,0%	26	96,3%
43,0%	1	3,7%
Total	27	100,0

% de descompte a periodistes / premsa (Estadístics). 2019				
Mitjana	Mediana	Moda	Màxim	Mínim
97,9%	100,0%	100,0%	100,0%	42,9%

### 6.5.4. Personal de les administracions

En aquesta apartat s'inclouen els descomptes per ser treballador d'alguna administració pública: ajuntament i/o diputació.

El 5,4% dels museus apliquen descomptes a l'entrada general vinculats ser treballador d'alguna administració pública, mentre que el 94,6% no contempen aquesta tarifa.

% de descompte a personal de les administracions (Distribució). 2019		
% de descompte	Museus	% de museus
100,0%	1	20,0%
50,0%	3	60,0%
20,0%	1	20,0%
Total	5	100,0%

La mitjana del descompte que s'aplica és del 54,0%.

% de descompte a personal de les administracions (Estadístics). 2019				
Mitjana	Mediana	Moda	Màxim	Mínim
54,0%	50,0%	50,0%	100,0%	20,0%

## 6.6. Aturats

El 75,0% dels museus apliquen un descompte a l'entrada general a les persones en situació d'atur, mentre que el 25,0% no contempen aquesta tarifa.

% de descompte que s'aplica a la tarifa de descompte a aturats (Distribució). 2019		
% de descompte	Museus	% de museus
100,0%	29	42,0%
83,0%	1	1,4%
67,0%	1	1,4%
57,0%	1	1,4%
55,0%	1	1,4%
51,0%	1	1,4%
50,0%	15	21,7%
49,0%	2	2,9%
43,0%	2	2,9%
42,0%	2	2,9%
38,0%	3	4,3%
33,0%	4	5,8%
30,0%	2	2,9%
25,0%	3	4,3%
17,0%	1	1,4%
15,0%	1	1,4%
Total	69	100,0%

La mitjana del descompte que s'aplica és del 67,3%. S'observa una gran diferència amb la mediana (50,0%) perquè en aquesta tarifa un nombre molt elevat de museus, el 42,0%, apliquen un 100,0% de descompte.

% de descompte que s'aplica a la tarifa de descompte a aturats (Estadístics). 2019				
Mitjana	Mediana	Moda	Màxim	Mínim
67,3%	50,0%	100,0%	100,0%	15,0%

## 6.7. Discapacitats, ONCE i altres

El 34,8% dels museus apliquen un descompte a l'entrada general a discapacitats, ONCE i altres col·lectius amb diversitat funcional, mentre que el 65,2% no contempen aquesta tarifa.

% de descompte que s'aplica a discapacitats, ONCE i altres (Distribució). 2019		
% de descompte	Museus	% de museus
100,0%	15	46,9%
83,0%	1	3,1%
50,0%	7	21,9%
38,0%	1	3,1%
33,0%	3	9,4%
30,0%	2	6,3%
23,0%	1	3,1%
20,0%	1	3,1%
15,0%	1	3,1%
Total	32	100,0%

La mitjana del descompte que s'aplica és del 68,4%.

% de descompte que s'aplica a discapacitats, ONCE i altres (Estadístics). 2019				
Mitjana	Mediana	Moda	Màxim	Mínim
68,4%	66,5%	100,0%	100,0%	15,0%

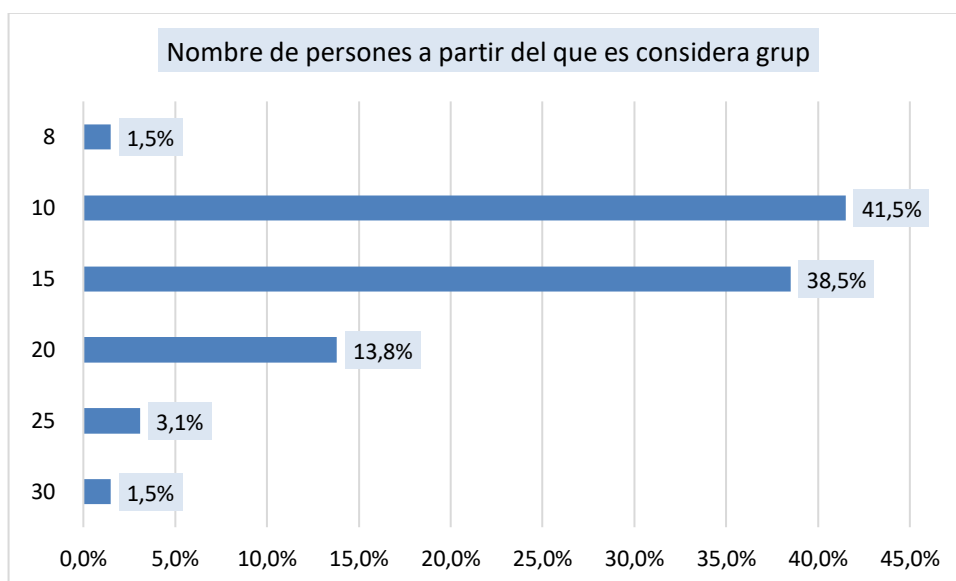


## 6.8. Grups

El 70,7% dels museus apliquen descomptes a l'entrada general per grups, mentre que el 29,3% no contempen aquesta tarifa.

El 41,5% dels museus que contempen aquesta tarifa l'aplica als grups a partir de 10 persones o més, el 38,5% de museus a partir de 15 persones o més.

Nombre de persones a partir del que es considera grup (Distribució). 2019		
Nombre de persones	Museus	%
30	1	1,5%
25	2	3,1%
20	9	13,8%
15	25	38,5%
10	27	41,5%
8	1	1,5%
Total	65	100,0%



Nombre de persones a partir del que es considera grup (Estadístics). 2019				
Mitjana	Mediana	Moda	Mínim	Màxim
14,05	15,00	10	8	30

La mitjana del descompte que s'aplica és del 36,5%.

% de descompte a grups (Distribució). 2019		
% de descompte	Museus	% de museus
67,0%	2	3,1%
57,0%	2	3,1%
55,0%	2	3,1%
50,0%	17	26,2%
49,0%	1	1,5%
48,0%	1	1,5%
43,0%	2	3,1%
38,0%	3	4,6%
33,0%	8	12,3%
30,0%	2	3,1%
29,0%	3	4,6%
27,0%	1	1,5%
25,0%	5	7,7%
22,0%	3	4,6%
20,0%	6	9,2%
19,0%	1	1,5%
18,0%	2	3,1%
17,0%	3	4,6%
13,0%	1	1,5%
Total	65	100,0%

% de descompte per grups (Estadístics). 2019				
Mitjana	Mediana	Moda	Màxim	Mínim
36,5%	33,3%	50,0%	66,7%	13,3%

## 6.9. Descomptes de caràcter local

### 6.9.1 Residents al municipi o al territori local

El 19,6% dels museus apliquen un descompte a l'entrada general per residir el municipi o al territori local del museu, mentre que el 80,4% no contempen aquesta tarifa.

% de descompte per residir al municipi o al territori local (I). 2019		
% de descompte	Museus	% de museus
100,0%	18	100,0%
Total	18	100,0%

Tots els museus que contempen aquesta tarifa l'apliquen en forma de gratuïtat total.

% de descompte per residir al municipi o al territori local (II). 2019				
Mitjana	Mediana	Moda	Màxim	Mínim
100,0%	100,0%	100,0%	100,0%	100,0%

En el cas dels 13 museus de titularitat pública, aquesta gratuïtat es considera discriminatòria i atenta contra els articles 7 i 59 del Tractat de la UE, doncs els serveis públics no poden discriminar per preu als ciutadans de la Unió<sup>3</sup>.

Descompte per residir al municipi o al territori local segons titularitat			
	Privada	Pública	Total
Descompte per residir al municipi o al territori local	5	13	18
	27,8%	72,2%	100,0%

<sup>3</sup> Veure, per exemple, la sentència dictada pel Tribunal Superior de Justícia de la UE que va resoldre sobre aquesta qüestió [https://www.google.com/url?sa=t&rct=j&q=&esrc=s&source=web&cd=3&cad=rja&uact=8&ved=2ahUKewj3-q7lr7nkAhUQFRQKHjGC30QFjACegQIAhAB&url=https%3A%2F%2Feur-lex.europa.eu%2Flegal-content%2FES%2FTXT%2F%3Furi%3DCELEX%253A61993CJ0045&usg=AOvVaw3PnDICsi27uZ\\_dP78AbtdX](https://www.google.com/url?sa=t&rct=j&q=&esrc=s&source=web&cd=3&cad=rja&uact=8&ved=2ahUKewj3-q7lr7nkAhUQFRQKHjGC30QFjACegQIAhAB&url=https%3A%2F%2Feur-lex.europa.eu%2Flegal-content%2FES%2FTXT%2F%3Furi%3DCELEX%253A61993CJ0045&usg=AOvVaw3PnDICsi27uZ_dP78AbtdX)

### 6.9.2. Membres de clubs i/o targetes culturals locals

El 8,7% dels museus apliquen un descompte a l'entrada general a membres de clubs i/o targetes culturals locals, mentre que el 91,3% no contempen aquesta tarifa.

% de descompte que s'aplica a membres de clubs i/o targetes culturals locals (Distribució). 2019		
% de descompte	Museus	% de museus
100,0%	3	37,5%
50,0%	3	37,5%
30,0%	1	12,5%
22,0%	1	12,5%
Total	8	100,0%

La mitjana del descompte que s'aplica és del 62,6%.

% de descompte que s'aplica a membres de clubs i/o targetes culturals locals (Estadístics). 2019				
Mitjana	Mediana	Moda	Màxim	Mínim
62,6%	50,0%	100,0%	100,0%	22,2%

### 6.9.3. Titulars de la targeta rosa gratuïta / reduïda

La Targeta Rosa és un servei de caràcter social impulsat per l'Ajuntament de Barcelona a l'abast de totes aquelles persones majors de 60 anys o amb una discapacitat igual o superior del 33% acreditada i amb pocs recursos econòmics.

Dels 18 museus de Barcelona un 61,1% apliquen un descompte a l'entrada general a titulars de la targeta rosa gratuïta, mentre que el 38,9% no contempen aquesta tarifa.

% de descompte que s'aplica per targeta rosa gratuïta (Distribució). 2019		
% de descompte	Museus	% de museus
100,0%	9	81,8%
50,0%	1	9,1%
10,0%	1	9,1%
Total	11	100,0%

La mitjana del descompte que s'aplica és del 87,3%.

% de descompte que s'aplica per targeta rosa gratuïta (Estadístics). 2019				
Mitjana	Mediana	Moda	Màxim	Mínim
87,3%	100,0%	100,0%	100,0%	10,0%

Dels 18 museus de Barcelona un 55,6% apliquen un descompte a l'entrada general per posseir la targeta rosa reduïda, mentre que el 44,4% no contempen aquesta tarifa.

% de descompte que s'aplica per targeta rosa reduïda (Distribució). 2019		
% de descompte	Museus	% de museus
55,0%	1	10,0%
50,0%	1	10,0%
43,0%	1	10,0%
42,0%	1	10,0%
33,0%	1	10,0%
30,0%	2	20,0%
29,0%	1	10,0%
25,0%	1	10,0%
10,0%	1	10,0%
Total	10	100,0%

La mitjana del descompte que s'aplica és del 34,6%.

% de descompte que s'aplica per targeta rosa reduïda (Estadístics). 2019				
Mitjana	Mediana	Moda	Màxim	Mínim
34,6%	31,7%	30,0%	55,0%	10,0%

#### 6.9.4. Bus Turístic

El 9,8% dels museus apliquen descomptes a l'entrada general als usuaris del Bus Turístic de Barcelona, mentre que el 90,2% no contempen aquesta tarifa.

% de descompte Bus Turístic (Distribució). 2019		
% de descompte	Museus	% de museus
50,0%	3	33,3%
20,0%	5	55,6%
19,0%	1	11,1%
Total	9	100,0%

La mitjana del descompte que s'aplica és del 29,9%.

% de descompte Bus Turístic (Estadístics). 2019				
Mitjana	Mediana	Moda	Màxim	Mínim
29,9%	20,0%	20,0%	50,0%	19,0%

## 6.10. Promocions comercials<sup>4</sup>

### 6.10.1. Tr3sC

El Club TresC és una comunitat d'usuaris de serveis culturals.

El 14,1% dels museus apliquen descomptes a l'entrada general vinculats al club TresC, mentre que el 85,9% no contempen aquesta tarifa.

% de descompte TresC (Distribució). 2019		
% de descompte	Museus	% de museus
50,0%	7	53,8%
38,0%	1	7,7%
30,0%	1	7,7%
28,0%	1	7,7%
20,0%	3	23,1%
Total	13	100,0%

La mitjana del descompte que s'aplica és del 38,9%.

% de descompte TresC (Estadístics). 2019				
Mitjana	Mediana	Moda	Màxim	Mínim
38,9%	50,0%	50,0%	50,0%	20,0%

### 6.10.2. Cavall Fort

Cavall Fort és una revista infantil i juvenil.

El 10,9% dels museus apliquen descomptes a l'entrada general vinculats a Cavall Fort, mentre que el 89,1% no contempen aquesta tarifa.

% de descompte Cavall Fort (Distribució). 2019		
% de descompte	Museus	% de museus
100,0%	5	50,0%
50,0%	2	20,0%
49,0%	1	10,0%
40,0%	1	10,0%
30,0%	1	10,0%
Total	10	100,0%

<sup>4</sup> Les ofertes de 2x1 en entrades s'han tractat com a descomptes del 50,0%.

La mitjana del descompte que s'aplica és del 71,9%.

% de descompte Cavall Fort (Estadístics). 2019				
Mitjana	Mediana	Moda	Màxim	Mínim
71,9%	75,0%	100,0%	100,0%	30,0%

### 6.10.3. Altres promocions comercials

En aquest apartat es consideren els descomptes per promocions comercials en col·laboracions amb diaris, revistes, entitats bancàries, el RACC, *Círculo de Lectores*, etc.

El 18,5% dels museus apliquen descomptes a l'entrada general vinculats a promocions comercials, mentre que el 81,5% no contempen aquesta tarifa.

% de descompte per promocions comercials (Distribució). 2019		
% de descompte	Museus	% de museus
100,0%	1	5,9%
50,0%	12	70,6%
33,0%	1	5,9%
29,0%	1	5,9%
25,0%	1	5,9%
20,0%	1	5,9%
Total	17	100,0%

La mitjana del descompte que s'aplica és del 47,5%.

% de descompte per promocions comercials (Estadístics). 2019				
Mitjana	Mediana	Moda	Màxim	Mínim
47,5%	50,0%	50,0%	100,0%	20,0%



## 6.11. Carnet de biblioteques<sup>5</sup>

Inclou descomptes per posseir el carnet de biblioteques del municipi, del territori i/o de la diputació.

El 23,9% dels museus apliquen descomptes a l'entrada general vinculats a posseir un carnet de biblioteques, mentre que el 76,1% no contemplen aquesta tarifa.

% de descompte per carnet de biblioteques (Distribució). 2019		
% de descompte	Museus	% de museus
55,0%	1	4,5%
50,0%	6	27,3%
49,0%	1	4,5%
46,0%	1	4,5%
43,0%	2	9,1%
42,0%	1	4,5%
33,0%	1	4,5%
30,0%	3	13,6%
29,0%	1	4,5%
25,0%	1	4,5%
20,0%	4	18,2%
Total	22	100,0%

La mitjana del descompte que s'aplica és del 37,9%.

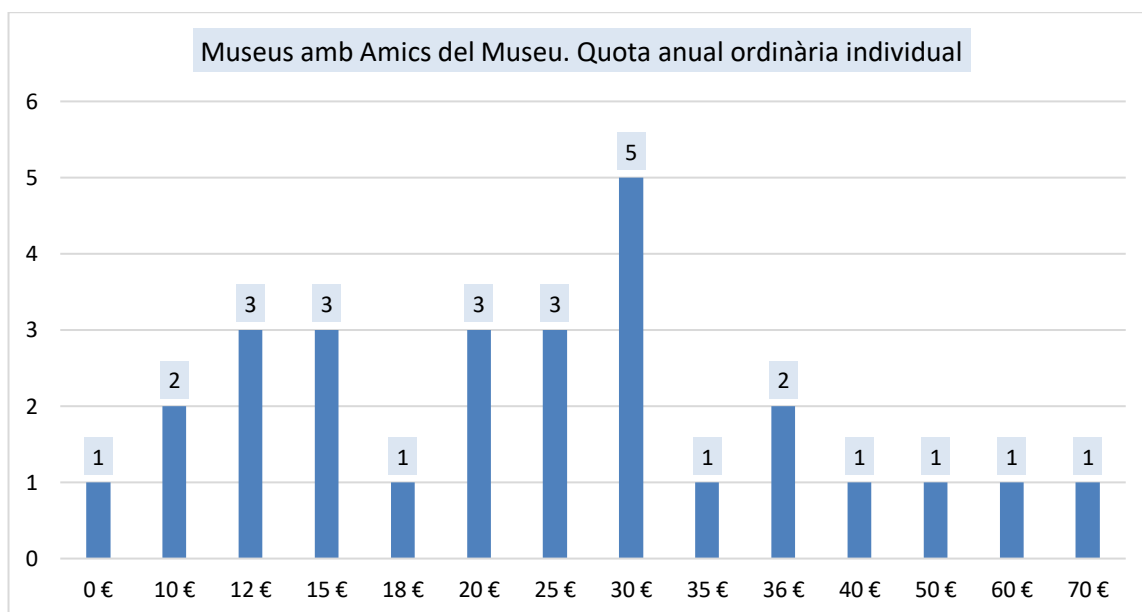
% de descompte per carnet de biblioteques (Estadístics). 2019				
Mitjana	Mediana	Moda	Màxim	Mínim
37,9%	42,3%	50,0%	55,0%	20,0%

<sup>5</sup> Les ofertes de 2x1 en entrades s'han tractat com a descomptes de 50,0%.

## 6.12. Amics dels Museus

El 30,4% dels museus ofereixen la possibilitat d'esdevenir Amic del Museu, mentre que el 69,6% no contempen aquesta opció.

Amics del Museu. Quota anual ordinària individual (Distribució). 2019		
Quota anual	Museus	% de museus
0,00 €	1	3,6%
10,00 €	2	7,1%
12,00 €	3	10,7%
15,00 €	3	10,7%
18,00 €	1	3,6%
20,00 €	3	10,7%
25,00 €	3	10,7%
30,00 €	5	17,9%
35,00 €	1	3,6%
36,00 €	2	7,1%
40,00 €	1	3,6%
50,00 €	1	3,6%
60,00 €	1	3,6%
70,00 €	1	3,6%
Total	28	100,0%



La mitjana de la quota anual ordinària individual que s'ha de pagar per esdevenir amic és de 26,11€.

Amics del Museu. Quota anual ordinària individual (Estadístics). 2019				
Mitjana	Mediana	Moda	Mínim	Màxim
26,11 €	25,00 €	30,00 €	0,00 €	70,00 €

Dels 28 museus que tenen associacions d'Amics del Museu, el 92,9% ofereixen als associats entrar gratuïtament al museu, mentre que el 7,1% (2 casos) ofereixen un descompte a l'entrada.

Preu d'entrada per als Amics del Museu. 2019		
Preu d'entrada per als Amics del Museu	Museus	% de museus
0,00 €	26	92,9%
1,10 €	1	3,6%
5,40 €	1	3,6%
Total	28	100,0%

% de descompte per als Amics del Museu (Distribució). 2019		
% de descompte	Museus	% de museus
100,0%	26	92,9%
83,0%	1	3,6%
10,0%	1	3,6%
Total	28	100,0%

% de descompte pels Amics del Museu (Estadístics). 2019				
Mitjana	Mediana	Moda	Màxim	Mínim
96,2%	100,0%	100,0%	100,0%	10,0%

### 6.13. Abonament anual

El 5,4% dels museus ofereixen la possibilitat de pagar més per l'entrada general a canvi de poder entrar lliurement durant tot l'any, mentre que el 94,6% no contempen aquesta possibilitat.

Abonament anual. % de preu a afegir respecte l'entrada ordinària per tenir abonament anual (Distribució). 2019		
% de preu a afegir	Museus	% de museus
8,0%	1	20,0%
25,0%	1	20,0%
50,0%	3	60,0%
Total	5	100,0%

La mitjana de preu que s'ha d'afegir respecte l'entrada ordinària és del 36,5%.

Abonament anual. % de preu a afegir respecte l'entrada ordinària per tenir abonament anual (Estadístics). 2019				
Mitjana	Mediana	Moda	Mínim	Mínim
36,5%	50,0%	50,0%	7,7%	50,0%

## 6.14. Amics dels Museus de Catalunya

El 6,5% dels museus apliquen descomptes a l'entrada general vinculats pertànyer a l'associació d'Amics dels Museus de Catalunya, mentre que el 93,5% no contempen aquesta tarifa.

% de descompte pels Amics dels Museus de Catalunya (Distribució). 2019		
% de descompte	Museus	% de museus
100,0%	6	100,0%
Total	6	100,0%

Tots aquests museus apliquen un 100,0% de descompte.

% de descompte pels Amics dels Museus de Catalunya (Estadístics). 2019				
Mitjana	Mediana	Moda	Màxim	Mínim
100,0%	100,0%	100,0%	100,0%	100,0%

## 6.15. Compra online

El 2,2% dels museus apliquen descomptes a l'entrada general vinculats a la compra de l'entrada online amb antelació, mentre que el 97,8% no contempen aquesta tarifa.

% de descompte promocions compra online (Distribució). 2019		
% de descompte	Museus	% de museus
50,0%	1	50,0%
7,0%	1	50,0%
Total	2	100,0%

La mitjana del descompte que s'aplica és del 28,3%.

% de descompte promocions compra online (Estadístics). 2019				
Mitjana	Mediana	Moda	Màxim	Mínim
28,3%	28,3%	50,0%	50,0%	6,7%

## 6.16. Agrupacions i xarxes de museus

L'univers de les tarifes i els descomptes als museus és molt variat i complex. A més de totes les tarifes analitzades existeixen desenes de tarifes més amb múltiples opcions i casuístiques. Com a mostra d'aquesta complexitat a l'annex es pot consultar un recull d'altres categories de descomptes.

Menció especial mereixen els descomptes conjunts que ofereixen diversos museus d'un mateix municipi o zona. Fins a 34 museus (37,0%) ofereixen aquest tipus de descompte. S'hi inclouen iniciatives com:

- GironaMuseus
- Barcelona Card
- Articket

així com iniciatives que ofereixen descomptes per visitar els diversos museus d'un municipi. És el cas de:

- Banyoles
- Cerdanyola del Vallès
- Figueres
- Olot
- Sitges

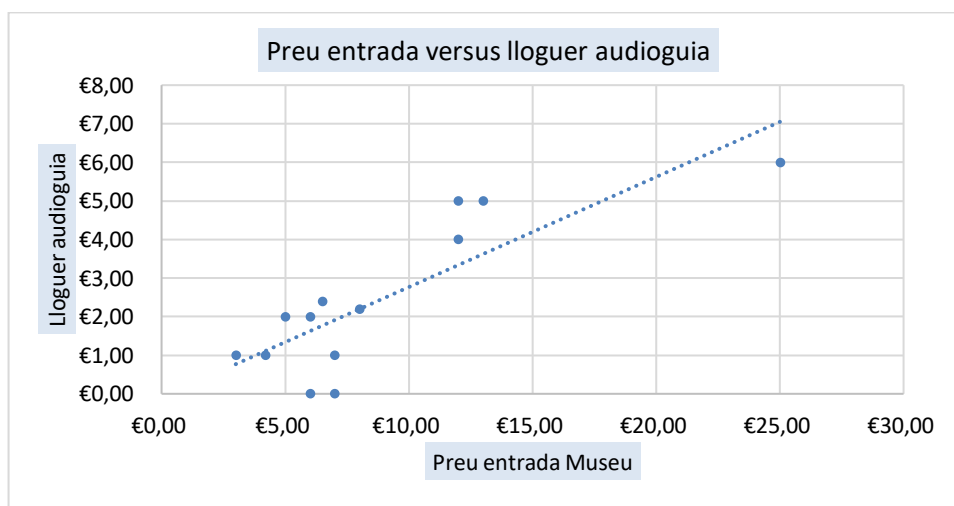
També destaquen iniciatives que ofereixen descomptes conjunts a diversos museus per compartir una xarxa temàtica, com per exemples els museus que formen part de la Xarxa del Museu Nacional de la Ciència i la Tècnica de Catalunya.

## 6.17. Lloguer de l'audioguia

El 14,1% dels museus ofereixen informació al seu web sobre el lloguer d'audioguies<sup>6</sup>.

Lloguer de l'audioguia (Distribució). 2019		
Preu d'entrada al museu	Lloguer audioguia	% increment que suposa l'audioguia
25,00 €	6,00 €	24,0%
13,00 €	5,00 €	38,5%
12,00 €	5,00 €	41,7%
12,00 €	4,00 €	33,3%
6,50 €	2,40 €	36,9%
8,00 €	2,20 €	27,5%
6,00 €	2,00 €	33,3%
5,00 €	2,00 €	40,0%
7,00 €	1,00 €	14,3%
4,20 €	1,00 €	23,8%
3,00 €	1,00 €	33,3%
7,00 €	0,00 €	0,0%
6,00 €	0,00 €	0,0%

S'observa una relació positiva entre el preu d'entrada al museu i el lloguer de l'audioguia.



La mitjana de preu que s'ha d'afegir per contractar aquest servei és de 2,43€. De mitjana s'ha d'afegir un 27,6% del preu sobre l'entrada pel lloguer de l'audioguia.

Preu de lloguer de l'audioguia (Estadístics). 2019				
Mitjana	Mediana	Moda	Mínim	Màxim
2,43 €	2,00 €	1,00 €	0,00 €	6,00 €

<sup>6</sup> No s'han contemplat els museus que ofereixen una app o arxius d'àudio per utilitzar directament des de la pròpia web del museu.



## 7. Preu d'entrada i volum de visitants

---

En aquest capítol s'analitza la relació que hi ha entre el preu d'entrada i el volum de visitants dels museus. El preu d'entrada suposa una barrera per a un major accés als museus i, en aquest cas, les polítiques de gratuïtat estimulen una major freqüentació de públic als museus? O bé no hi ha cap relació entre el preu d'entrada d'un museu i el nombre de visitants que assolixi? Si no hi ha relació entre el preu i el volum de visitants, aleshores es conclourà que les dues variables són independents, és a dir que les variacions en el preu d'entrada no afecten o no estan relacionades amb el volum de visitants.

Per avaluar estadísticament la relació entre dues variables (preu d'entrada i volum de visitants), en estadística s'utilitza el contrast d'hipòtesi. El procediment per contrastar la relació entre dues variables és emetre una hipòtesi nul·la, la qual serà contrastada a la llum de les dades estadístiques. En la hipòtesi nul·la es declara que no hi ha relació entre els dues variables. Si aplicant un test de contrast d'aquesta hipòtesi nul·la, les dades evidencien que hi ha una relació entre les dues variables, aleshores es rebutjarà la hipòtesi nul·la i s'afirma que, a la llum de les dades, amb un 95% de confiança, hi ha alguna relació entre les dues variables.

En aquest capítol s'utilitzen:

- el test ANOVA que s'aplica per contrastar la relació entre una variable categòrica (els preus en trams) i la mitjana de visitants que tenen els museus que se situen en cada tram de preus.
- el model de regressió lineal que pretén explicar el volum de visitants (variable explicada) en funció dels preus d'entrada per a cada museu (variable explicativa).

A l'annex s'inclou el detall de les proves estadístiques realitzades.

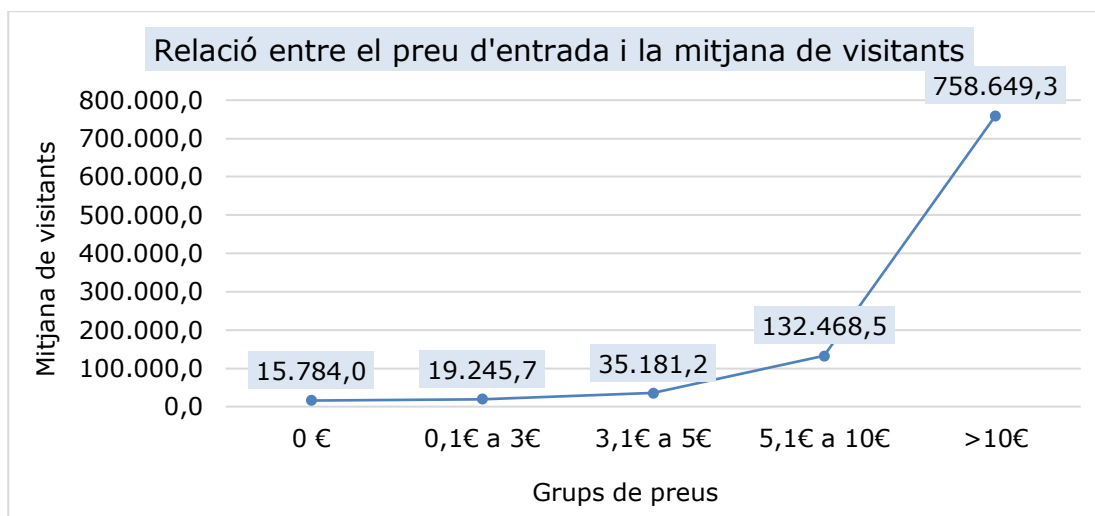
### 7.1. Anova

El test ANOVA<sup>7</sup> proposa una comparació de mitjanes. En el cas que ens ocupa, la hipòtesi nul·la consisteix en afirmar que les mitjanes de visitants de cada grup de preus són iguals.

---

<sup>7</sup> Tot i que ANOVA és un acrònim de ANàlisi Of VARIance.  
Cartografia de preus. Museus registrats de Catalunya

Preus d'entrada en trams i mitjana de visitants		
Preu d'entrada	Museus	Mitjana visitants
0 €	21	15.784,0
0,1€ a 3€	30	19.245,7
3,1€ a 5€	34	35.181,2
5,1€ a 10€	21	132.468,5
>10€	7	758.649,3
Total	113	90.242,3



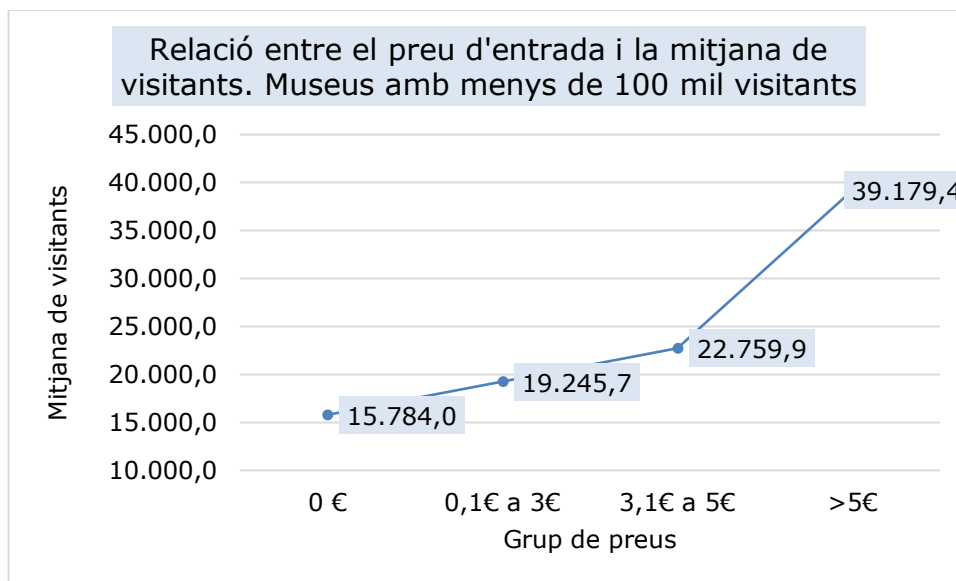
El test aplicat<sup>8</sup> obté una F de Fisher del 43,591, amb un P-valor <0,001 amb un nivell de significació del 95%. Atès aquest resultat, es rebutja la hipòtesi nul·la i es conclou que hi ha una relació estadísticament significativa entre els grups de preus d'entrada i el volum de visitants.

Hom podria assumir que la presència d'uns pocs museus que reben grans quantitats de visitants i amb elevats preus influeix de forma determinant en els resultats. A la taula següent es presenta la distribució de museus segons categories de preus d'entrada dels 95 museus amb menys de 100.000 visitants<sup>9</sup>.

<sup>8</sup> La prova de normalitat de la distribució de les dades de Kolmogorov – Smirnov resulta en que no hi ha normalitat. Degut a aquest fet s'ha aplicat la prova no paramètrica per a mostres independents ANOVA Kruskal-Wallis.

<sup>9</sup> S'ha optat per agrupar les categories de 5,1€ a 10€ (13 equipaments) i la categoria de més de 10€ (1 equipament).

Preus d'entrada en trams i mitjana de visitants (museus amb menys de 100 mil visitants)		
Preu d'entrada	Museus	Mitjana visitants
0 €	21	15.784,0
0,1€ a 3€	30	19.245,7
3,1€ a 5€	30	22.759,9
>5€	14	39.179,4
Total	95	22.527,8



En aquest cas, si extraïem del test els museus amb més volum de visitants i només es consideren els museus que van rebre menys de 100.000 visitants durant el 2018, s'obté una F de Fisher del 17,360, amb un P-valor de 0,001 amb un nivell de significació del 95%. Atès aquest resultat, es descarta la hipòtesi nul·la i es conclou que hi ha una relació estadísticament significativa entre els grups de preus d'entrada i el volum de visitants també entre els museus que reben menys de 100.000 visitants.

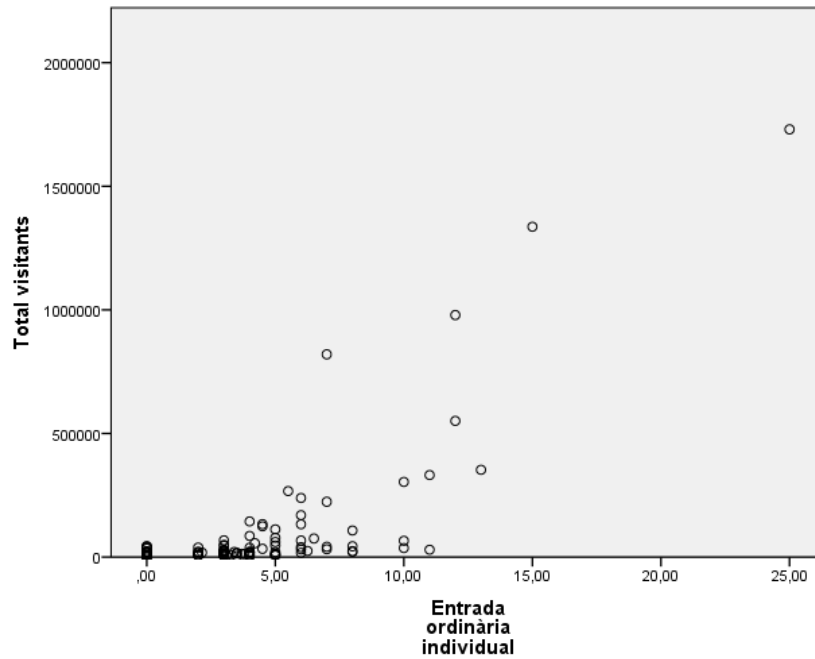
## 7.2. Regressió lineal simple

El model de regressió lineal és un model estadístic en el que es vol explicar els valors d'una variable dependent (en el nostre cas el volum de visitants) a partir de l'aportació d'una variable explicativa independent, en aquest cas el preu d'entrada.

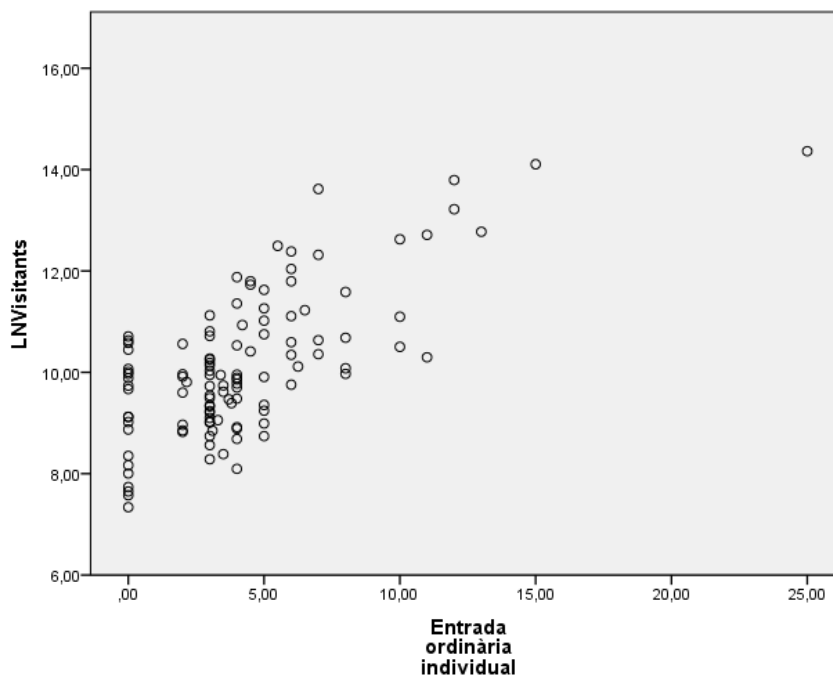
$$\text{Visitants} = \text{Constant} + B_1 * \text{Preu\_entrada} + \text{residu}$$

La variable dependent o resposta és el nombre de visitants total, la variable explicativa és el preu de l'entrada ordinària general.

Al següent gràfic s'observa que a més preu d'entrada major nombre de visitants.



La visualització és més clara si apliquem el logaritme neperià a la variable visitants.

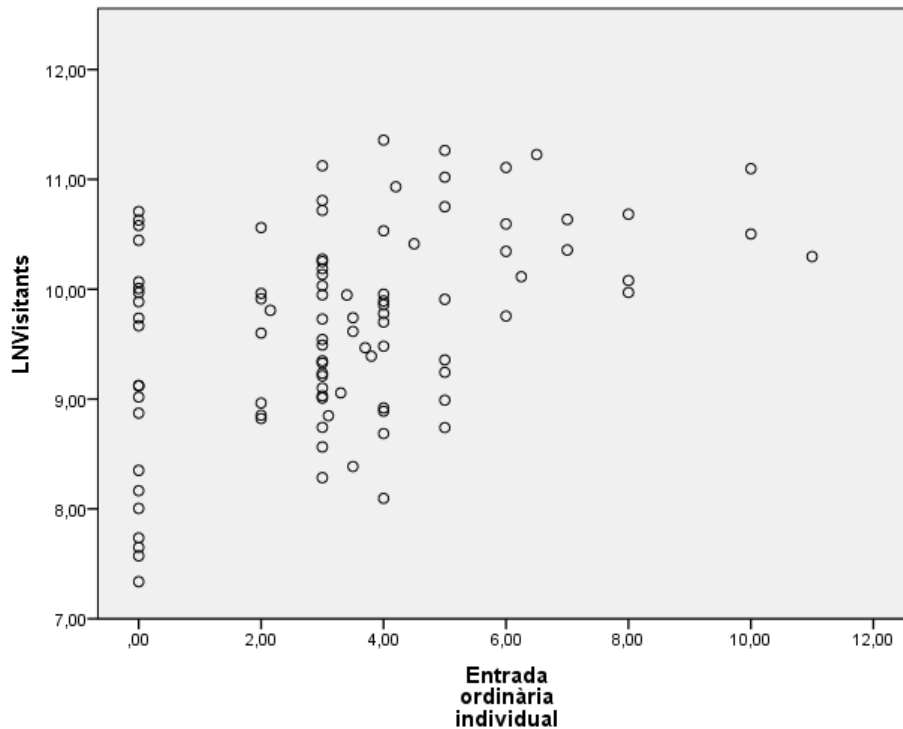


Segons els resultats del test es descarta la hipòtesi nul·la ( $P$ -valor  $<0,05$ ) i s'accepta la hipòtesi alternativa: hi ha una relació lineal. S'observa que la variable explicativa (preu) aporta informació estadísticament significativa i té influència en la variable resposta (visitants).

Model	R	R <sup>2</sup>
1	0,7	,490

Model 1	Coeficients no estandarditzats		Significació
	B	Error estàndard	
(Constant)	9,013	,144	$<0,001$
Entrada ordinària individual	,267	,026	$<0,001$

Si s'eliminen els museus amb més volum de visitants, quedant-nos només amb aquells que van tenir menys de 100.000 visitants durant 2018 i reproduïm el model s'observa igualment que a més preu d'entrada més visitants.



El test resulta en que es descarta la hipòtesi nul·la ( $P$ -valor  $<0,05$ ) i s'accepta la hipòtesi alternativa: hi ha una relació lineal. S'observa que la variable explicativa (preu) aporta informació estadísticament significativa ( $P$ -valor  $<0,05$ ) que té influència en la variable resposta (visitants)<sup>10</sup>.

<sup>10</sup> Tot i que el resultat del test té significació estadística, la correlació no és molt forta ( $R=0,426$  i  $R^2=0,182$ ), fet que indica que només algunes dades estan explicades per aquesta relació i que hi ha altres variables que també hi intervenen.

Model	R	R <sup>2</sup>
2	0,426	,182

Model 2	Coeficients no estandarditzats		Significació
	B	Error estàndard	
(Constant)	9,148	,142	<0,001
Entrada ordinària individual	,157	,035	<0,001

## 8. Comparativa de preus i visitants 2015–2018

---

Existeixen moltes variables diferents que influeixen en el nombre de visitants dels museus com, per exemple, el posicionament de la marca, l'oferta d'exposicions temporals i d'activitats, etc. L'objectiu d'aquest apartat és veure quines relacions s'estableixen en les variacions del preu d'entrada als museus entre 2015 i 2018 i les variacions en el nombre de visitants rebuts entre 2015 i 2018.

Les dades de visitants de les que es disposa per l'any 2015 del Museu del Cau Ferrat i del Museu Maricel són conjuntes, aquest fet provoca que el nombre de casos total d'aquest apartat sigui de 112.

Entre 2015 i 2018 hi va haver algunes altes i baixes al llistat de museus registrats. Per mantenir la coherència i comparabilitat de les dades s'han analitzat pels dos períodes els museus registrats de 2018.

## 8.1. Preu de les entrades ordinàries 2015

Al 2015 el 17,0% dels museus eren gratuïts, mentre que el 83,0% eren de pagament.

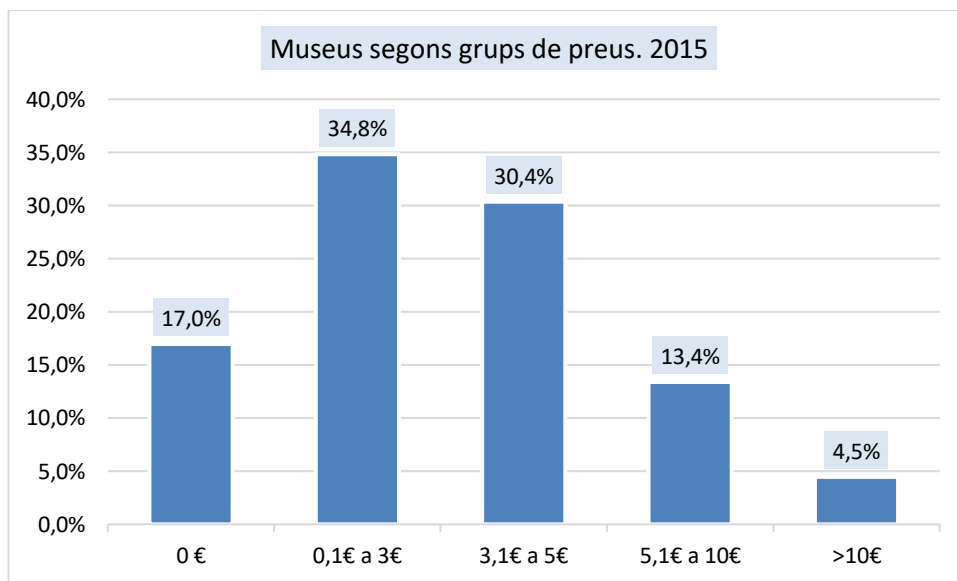
Preu de l'entrada ordinària. 2015 (Distribució)			
Preu	Museus	%	% acumulat
0,00 €	19	17,0%	17,0%
1,50 €	1	0,9%	17,9%
2,00 €	7	6,3%	24,1%
2,15 €	1	0,9%	25,0%
2,50 €	2	1,8%	26,8%
2,70 €	1	0,9%	27,7%
2,90 €	1	0,9%	28,6%
3,00 €	26	23,2%	51,8%
3,10 €	1	0,9%	52,7%
3,30 €	1	0,9%	53,6%
3,40 €	1	0,9%	54,5%
3,50 €	3	2,7%	57,1%
3,70 €	2	1,8%	58,9%
3,80 €	1	0,9%	59,8%
4,00 €	9	8,0%	67,9%
4,20 €	2	1,8%	69,6%
4,40 €	1	0,9%	70,5%
4,50 €	4	3,6%	74,1%
4,84 €	1	0,9%	75,0%
5,00 €	8	7,1%	82,1%
6,00 €	5	4,5%	86,6%
6,25 €	1	0,9%	87,5%
7,00 €	6	5,4%	92,9%
7,50 €	1	0,9%	93,8%
10,00 €	2	1,8%	95,5%
11,00 €	2	1,8%	97,3%
12,00 €	2	1,8%	99,1%
23,00 €	1	0,9%	100,0%
Total	112	100,0%	

Preu de l'entrada ordinària. 2015 (Estadístics)				
Mitjana	Mediana	Moda	Mínim	Màxim
3,79 €	3,00 €	3,00 €	0,00 €	23,00 €



Agrupant els museus per categories de preus s'observa que el 17,0% són gratuïts, el 34,8% tenen un preu de fins a 3€, el 30,4% entre 3,10 i 5 €, el 13,4% entre 5,10 i 10 € i el 4,5% superior als 10 €.

Museus segons grups de preus. 2015		
Grups de preus	Museus	%
0 €	19	17,0%
0,1€ a 3€	39	34,8%
3,1€ a 5€	34	30,4%
5,1€ a 10€	15	13,4%
>10€	5	4,5%
Total	112	100,0%



## 8.2. Diferència de preus 2015–2018

Entre 2015 i 2018, 70 museus (62,5%) han mantingut el preu que tenien al 2015, 38 museus (33,9%) han augmentat el preu entre 0,10 € i 5,00 €, 4 museus (3,6%) han disminuït el preu entre 3,00 € i 1,00 €. D'aquest últim grup 2 museus van passar de ser de pagament a ser gratuïts.

Diferència de preus. 2015–2018 (Distribució)		
Variació dels preus	Museus	%
-3,00 €	1	0,9%
-2,00 €	1	0,9%
-1,50 €	1	0,9%
-1,00 €	1	0,9%
0,00 €	70	62,5%
0,10 €	2	1,8%
0,16 €	1	0,9%
0,30 €	1	0,9%
0,50 €	4	3,6%
0,60 €	1	0,9%
0,80 €	1	0,9%
1,00 €	18	16,1%
1,50 €	1	0,9%
2,00 €	5	4,5%
2,20 €	1	0,9%
3,00 €	1	0,9%
3,50 €	1	0,9%
5,00 €	1	0,9%
Total	112	100,0%

Diferència de preus per categories (3 categories). 2015–2018		
Variació dels preus	Museus	%
Disminueix el preu	4	3,6%
Es manté el preu	70	62,5%
Augmenta el preu	38	33,9%
Total	112	100,0%

S'observa que de 2015 a 2018 el preu al conjunt dels museus ha augmentat una mitjana de 0,36 €.

Diferència de preus. 2015–2018 (Estadístics)				
Mitjana	Mediana	Moda	Mínim	Màxim
0,36 €	0,00 €	0,00 €	-3,00 €	5,00 €

Si només analitzem els 38 museus que van augmentar de preu entre 2015 i 2018 la mitjana d'augment va ser d'1,24€.

Diferència de preus entre els museus que van augmentar de preu entre 2015-2018 (Estadístics)				
Mitjana	Mediana	Moda	Mínim	Màxim
1,24	1,00	1,00	0,10	5,00

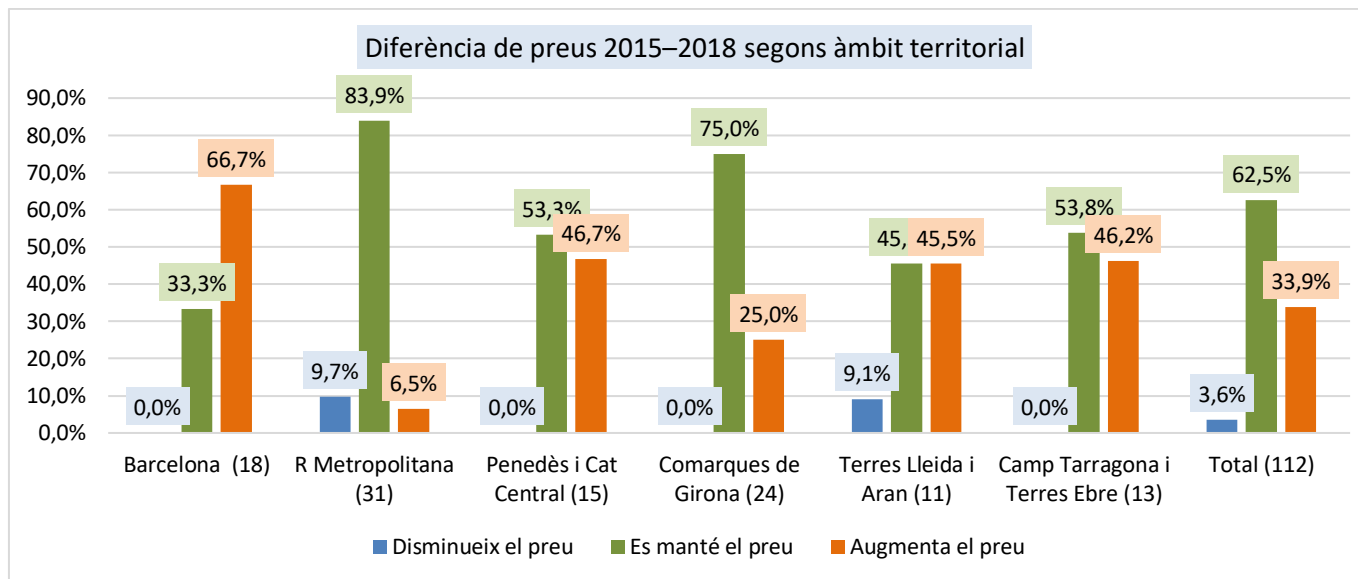
### 8.3. Diferència de preus 2015–2018 segons àmbit territorial

El 2018 a Catalunya el 62,5% dels museus han mantingut el preu que tenien al 2015, el 33,9% han augmentat el preu i el 3,6% han disminuït el preu.

El territori on més augmenta el nombre de museus que han augmentat el preu és Barcelona ciutat (66,7%), seguit de Penedès i Catalunya Central (46,7%), Camp de Tarragona i Terres de l'Ebre (46,2%) i Terres de Lleida i Aran (45,5%). Els territoris que presenten uns percentatges de nombre de museus que han augmentat el preu inferiors al percentatge global són Regió Metropolitana (6,5%) i Comarques de Girona (25,0%).

Diferència de preus segons àmbit territorial. 2015–2018							
	Barcelona Ciutat (18)	Regió Metropolitana (31)	Penedès i Catalunya Central (15)	Comarques de Girona (24)	Terres de Lleida i Aran (11)	Camp de Tarragona i Terres de l'Ebre (13)	Total (112)
Disminueix el preu	0,0%	9,7%	0,0%	0,0%	9,1%	0,0%	3,6%
Es manté el preu	33,3%	83,9%	53,3%	75,0%	45,5%	53,8%	62,5%
Augmenta el preu	66,7%	6,5%	46,7%	25,0%	45,5%	46,2%	33,9%
Total	100,0%	100,0%	100,0%	100,0%	100,0%	100,0%	100,0%

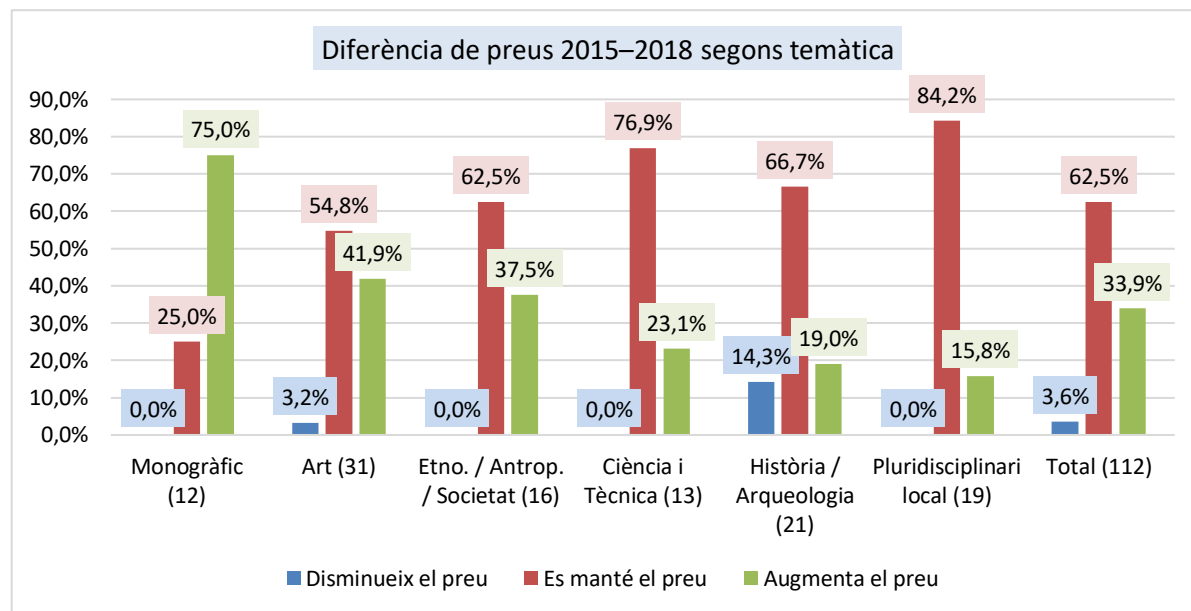
D'altra banda, els museus que han disminuït els preus d'entrada es concentren a la Regió Metropolitana (9,7%) i a les Terres de Lleida i Aran (9,1%).



## 8.4. Diferència de preus 2015–2018 segons temàtica

El 2018 a Catalunya el 62,5% dels museus han mantingut el preu que tenien al 2015, el 33,9% han augmentat el preu i el 3,6% han disminuït el preu.

Diferència de preus segons temàtica. 2015–2018							
	Art (31)	Ciència i Tècnica (13)	Etno. / Antrop. / Societat (16)	Història / Arqueologia (21)	Monogràfic (12)	Pluridisciplinari local (19)	Total (112)
Disminueix el preu	3,2%	0,0%	0,0%	14,3%	0,0%	0,0%	3,6%
Es manté el preu	54,8%	76,9%	62,5%	66,7%	25,0%	84,2%	62,5%
Augmenta el preu	41,9%	23,1%	37,5%	19,0%	75,0%	15,8%	33,9%
Total	100,0%	100,0%	100,0%	100,0%	100,0%	100,0%	100,0%



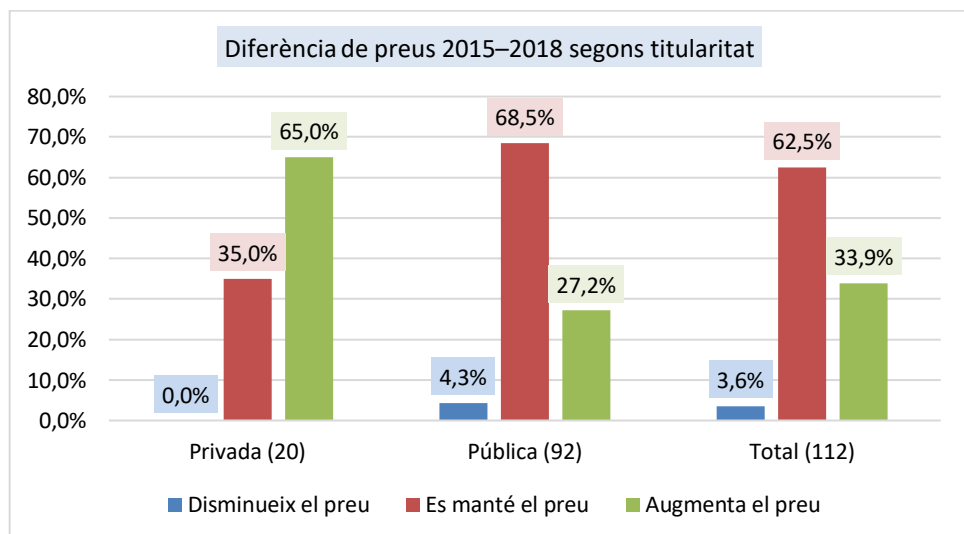
Les temàtiques on més s'incrementa el nombre de museus que han augmentat el preu són els monogràfics (75,0%), seguits a distància dels d'art (41,9%) i etnologia, antropologia i societat (37,5%). Les categories que presenten uns percentatges de nombre de museus que han augmentat el preu inferiors al percentatge global són pluridisciplinari local (15,8), història / arqueologia (19,0%) i ciència i tècnica (23,1%).

Entre els museus dedicats a la Història i l'arqueologia és on s'aprecia al major nombre de museus que han reduït el seu preu d'entrada entre 2015 i 2018.

## 8.5. Diferència de preus 2015–2018 segons titularitat

El 2018 a Catalunya el 62,5% dels museus han mantingut el preu que tenien al 2015, el 33,9% han augmentat el preu i el 3,6% han disminuït el preu.

Diferència de preus segons titularitat. 2015–2018			
	Privada (20)	Pública (92)	Total (112)
Disminueix el preu	0,0%	4,3%	3,6%
Es manté el preu	35,0%	68,5%	62,5%
Augmenta el preu	65,0%	27,2%	33,9%
Total	100,0%	100,0%	100,0%



El 65,0% dels museus privats han augmentat el preu entre 2015 i 2018, mentre que només el 27,2% dels museus públics ho ha fet.

Entre els museus de titularitat pública el 4,3 han disminuït el seu preu d'entrada.

## 8.6. Diferència de preus 2015–2018 segons trams de visitants

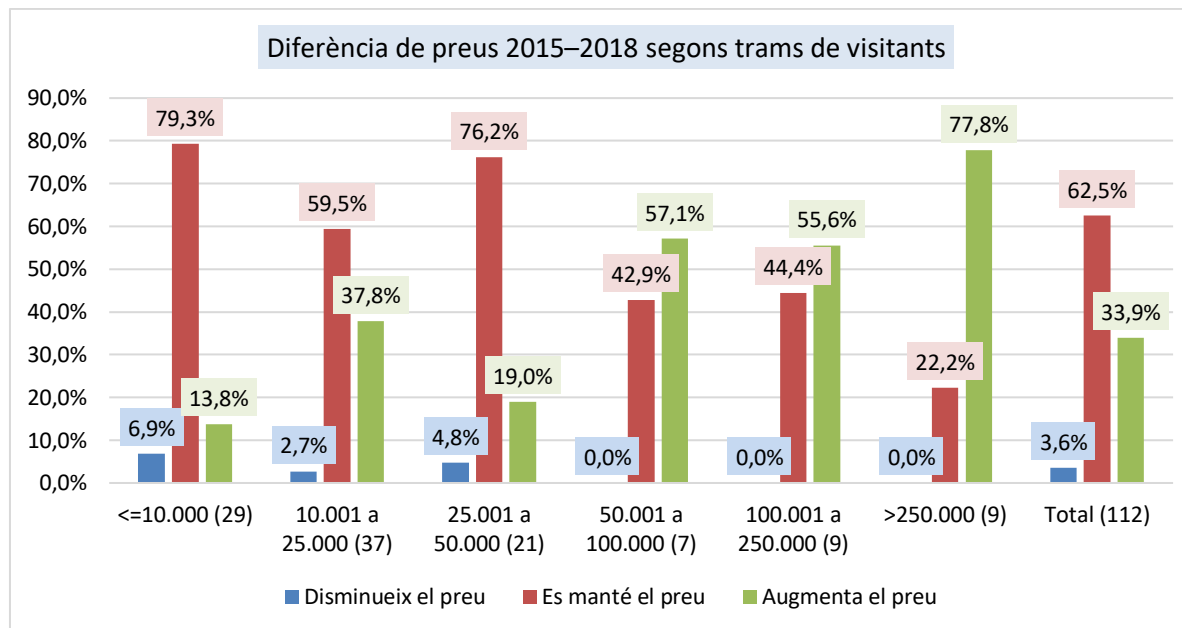
El 2018 a Catalunya el 62,5% dels museus han mantingut el preu que tenien al 2015, el 33,9% han augmentat el preu i el 3,6% han disminuït el preu.

Els trams de visitants on més augmenta el nombre de museus que han incrementat el preu són els de més de 250.000 visitants (77,8%), de 50.001 a 100.000 (57,1%), de 100.001 a 250.000 (55,6%) i de 10.001 a 25.000 (37,8%). Les categories que presenten uns percentatges de nombre de museus que han augmentat el preu inferiors al percentatge global són els de menys de 10.000 (13,8%) i de 25.001 a 50.000 (19,0%).

Diferència de preus segons trams de visitants. 2015–2018							
	<=10.000 (29)	10.001 a 25.000 (37)	25.001 a 50.000 (21)	50.001 a 100.000 (7)	100.001 a 250.000 (9)	>250.000 (9)	Total (112)
Disminueix el preu	6,9%	2,7%	4,8%	0,0%	0,0%	0,0%	3,6%
Es manté el preu	79,3%	59,5%	76,2%	42,9%	44,4%	22,2%	62,5%
Augmenta el preu	13,8%	37,8%	19,0%	57,1%	55,6%	77,8%	33,9%
Total	100,0%	100,0%	100,0%	100,0%	100,0%	100,0%	100,0%

D'altra banda només s'observen disminució del preu d'entrada dintre 2015 i 2018 entre els museus que van rebre menys de 50.000 visitants.





## 8.7. Diferència de visitants 2015–2018

Pel que fa als visitants, de 2015 a 2018 el nombre de visitants al conjunt dels museus ha augmentat un total de 57.420 visitants i una mitjana de 512,7 visitants per equipament.

63 museus (56,3%) han augmentat el nombre de visitants respecte 2015, mentre que 49 museus (43,8%) han disminuït el nombre de visitants.

Diferència de visitants totals. 2015–2018			
	2015	2018	Diferència 2018 – 2015
Visitants totals	10.139.958	10.197.378	57.420
Mitjana	90.535,3	91.048,0	512,7
Mediana	17.389,0	20.902,0	3.513,0
Mínim	1.201	1.537	
Màxim	1.787.986	1.730.335	

Diferència de visitants. 2015–2018			
Mitjana	Mediana	Mínim	Màxim
512,7	1.022,5	-100.935,0	79.931,0

Diferència de visitants per categories. 2015–2018		
	Museus	%
Disminueix el nombre de visitants	49	43,8%
Augmenta el nombre de visitants	63	56,3%

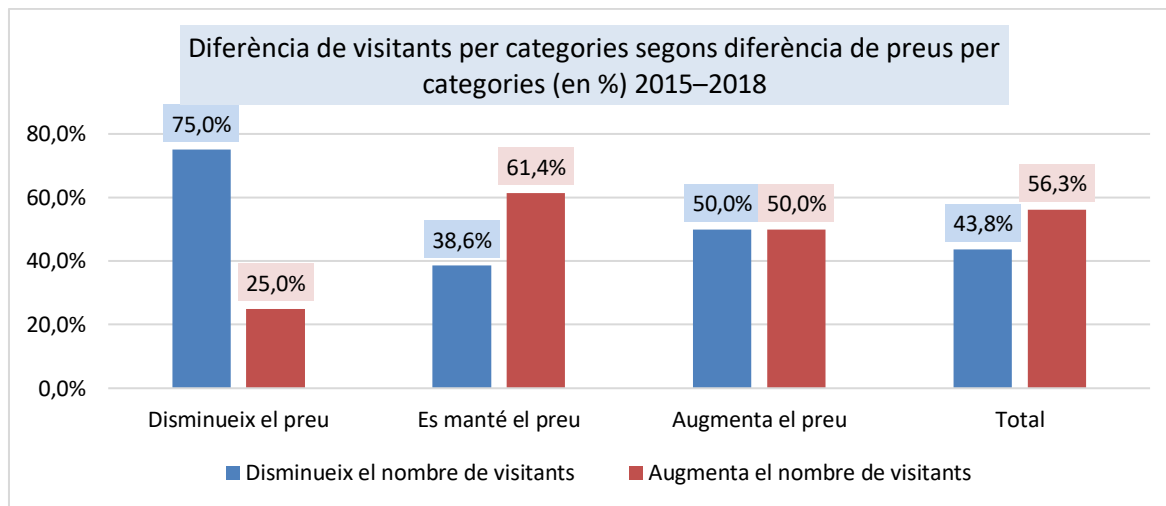
## 8.8. Comparativa de les diferències entre preus i visitants 2015–2018

Si comparem les diferències de preus entre 2015 i 2018 amb les diferències de visitants entre 2015 i 2018, dels 70 museus que han mantingut el mateix preu entre 2015 i 2018 el 61,4% han augmentat el nombre de visitants i el 38,6% han disminuït, dels 38 museus que han augmentat el preu entre 2015 i 2018 el 50,0% han augmentat el nombre de visitants i el 50,0% han disminuït, dels 4 museus<sup>11</sup> que han disminuït el preu entre 2015 i 2018 el 25,0% han augmentat el nombre de visitants i el 75,0% han disminuït.

Diferència de visitants per categories segons diferència de preus per categories. 2015–2018				
	Disminueix el preu	Es manté el preu	Augmenta el preu	Total
Disminueix el nombre de visitants	3	27	19	49
Augmenta el nombre de visitants	1	43	19	63
Total	4	70	38	112

Diferència de visitants per categories segons diferència de preus per categories (en %). 2015–2018				
	Disminueix el preu	Es manté el preu	Augmenta el preu	Total
Disminueix el nombre de visitants	75,0%	38,6%	50,0%	43,8%
Augmenta el nombre de visitants	25,0%	61,4%	50,0%	56,3%
Total	100,0%	100,0%	100,0%	100,0%

<sup>11</sup> 2 d'aquests 4 museus han passat de ser de pagament a ser gratuïts.



No disposem de dades per poder entendre què ha passat entre 2015 i 2018 pel que fa als ingressos generats. Es pot assumir que en aquells 19 museus que han augmentat el preu i han augmentat el nombre de visitants els ingressos també hauran augmentat. En els 19 museus en els que ha augmentat el preu però han disminuït els visitants no sabem què ha passat amb els ingressos totals. Es pot assumir també que en els 3 museus en que han disminuït el preu i els visitants també hauran reduït els ingressos generats.

## 8.9. Altres tests estadístics sense significació

Per respondre a la pregunta sobre si hi ha relació entre la diferència del preu d'entrada als museus de 2015 a 2018 i la diferència entre el nombre de visitants rebuts de 2015 a 2018 s'han realitzat algunes proves estadístiques. En totes les proves aplicades no s'ha trobat significació estadística.

Les proves han sigut:

- ANOVA entre categories de diferència de visitants 2018–2015 / diferències de preus 2018–2015
- Regressió lineal entre diferència de visitants 2018–2015 / diferències de preus 2018–2015
- Regressió logística binària entre categories de diferència de visitants 2018–2015 / categories de diferències de preus 2018–2015

## 9. Annex

### 9.1. Altres tarifes

Abonats Banda Municipal de Barcelona
Abonats OBC
Acords amb diferents touroperadors
Activitats culturals per a la família AICA
Amb l'entrada del Teatre-Museu Dalí pots entrar gratuïtament al museu de l'Empordà i amb un 30% de descompte al museu del Joguet de Catalunya
Amics de l'OBC
Art Barcelona Abe
ArtsLibris
Asociación de Artistas Visuales En Red AVER
Asociación Profesional de Museólogos de España APME
Associació Catalana de Crítics d'Art ACCA
Associació d'Arxivers · Gestors de Documents de Catalunya AAC-GD
Associació d'Escriptors en Llengua Catalana AELC
Associació de l'Estudi del Moble
Associació de Professionals de la Dansa de Catalunya APDC
Associació MNACTEC
Associació per a l'Estudi del Moble
Associacions d'Amics del Ferrocarril
Associacions d'interès cultural incloses en la Llei 2/93 i entitats de promoció cultural que es regiran per convenis específics així com altres acords que cada centre consideri oportú de formalitzar amb tercers.
Barca de Banyoles
Barcelona Pass
Bitllet combinat tren rodalies + museu 9€
CAPC
Carnet alberguista
Carnet del Centre de Documentació del Museu del Disseny de Barcelona
Carnet del Servei de Normalització lingüística
Carnet RecerCAT
Carnet UB
Carta-pass "Pyrenees passion"
Cercle Artístic Sant Lluc
Club d'Amics de Lleida
Club Xarxa Turisme Industrial de Catalunya
Club XATIC
Col·legi de Farmacèutics
Col·legi Oficial de Doctors i Llicenciats en Filosofia i Lletres i en Ciències de Catalunya
Col·legi Oficial de Metges de Barcelona
Comitè Internacional de l'ICOM per als museus i col·leccions d'art modern CIMAM

Empleats d'empreses ferroviàries
Estudiants Consorci Normalització lingüística
Estudiants ESMUC
Família acollida
Federació d'Entitats Corals de Catalunya
Gallery Weekend
Gaudir Més
IAC
iVenture
Loop
Membres d'ordres religiosos
Òmnium Cultural
Participants en congressos d'especial rellevància a Barcelona
Participants proves esportives acreditats
Personal del Centre de Salut del Baix Empordà
Plataforma Assembleària d'Artistes de Catalunya PAAC
Primer diumenge de mes
Quadern Cultura
Sefarad Card
Societat Catalana d'Arqueologia
Socis Cicloturisme i Medi Ambient,
Socis del FC Barcelona
Socis Galeria El Claustre
Socis Integrals Creu Roja
Socis Xarxa MEG
SWAB
Talking Galleries
Targeta Activa
Targeta daurada ajuntament
Tecnotiquet MNACTEC
Treballadors dels museus
Trenet turístic
UB alumni
Univers UPC
Voluntariat Llengua

## 9.2. Dies de gratuïtat universal

### Dies d'entrada gratuïta universal

Dia Internacional dels Museus
Jornades Europees del Patrimoni

Dijous a partir de 18 h
Primer cap de setmana de cada mes
Primer dimarts cada mes
Primer dimecres de mes
Primer diumenge de mes
Primer diumenge de mes, en la visita de les 12 h (amb reserva prèvia)
Primer diumenge de mes, excepte els mesos de juliol i agost
Tots els diumenges, a partir 15h
Últim cap de setmana de mes
Últim dimarts de cada mes
Últim dissabte de mes
Últim diumenge de mes

Aniversari del tren (28 d'octubre)
Cap de Setmana Ibèric (CSI)
Dia de Reis, 6 de gener
Dia dels innocents, 28 de desembre
Dia Europeu dels Parcs naturals
Diada Nacional de Catalunya 11 de setembre
Festa de la Llana i Casament a Pagès
Festa de Santa Creu
Festa del Roser
Festa Major
Festa Verdager, tot el cap de setmana
Festes del Sant Crist
Festivitat de la Mare de Déu de Montserrat
Fira de St. Andreu de Torroella de Montgrí
Fira modernista
Fira Primavera
Fira Sant Lluç
Flors&Violes
Jornades portes obertes fira del "brunyol"
La Mercè
Mostra de titelles
Nens durant la Campanya de Nadal
Pícnic Jazz
Sant Martíà



Santa Eulàlia
Setmana de la Ciència
Setmana Turisme Industrial
Sant Jordi
Temps de Flors (maig a Girona)

## 9.3. Prova ANOVA entre preu d'entrada i volum de visitants

### 9.3.1. Requisits per aplicar el test

- Independència de les dades de les mostres.
- Normalitat de la distribució de la variable quantitativa. La prova de normalitat de Kolmogorov – Smirnov resulta en que es descarta la hipòtesi nul·la en que la variable de visitants presenta una distribució normal (P-valor <0,05). Aquest fet provoca que s'apliqui una prova no paramètrica: el test ANOVA Kruskal-Wallis.

Prova de Kolmogorov-Smirnov	
Mitjana	90.242,3
Desviació estàndard	240.995,9
Estadístic de prova	0,36
Sig. asintòtica (bilateral)	<0,001

Prova de Shapiro-Wilk per trams			
	Estadístic	gl	Sig.
0 €	0,86	21	0,008
0,1€ a 3€	0,83	30	<0,001
3,1€ a 5€	0,73	34	<0,001
5,1€ a 10€	0,63	21	<0,001
>10€	0,94	7	0,625

Prova de Shapiro-Wilk per trams (museus amb menys de 100 mil visitants)			
	Estadístic	gl	Sig.
0 €	0,866	21	0,008
0,1€ a 3€	0,831	30	0,000
3,1€ a 5€	0,763	30	0,000
>5€	0,886	14	0,070

### 9.3.2. Resultats

La hipòtesi nul·la del test és que les mitjanes de visitants de les diferents categories de preus són iguals. Com que el P-valor és inferior a 0,05 es rebutja la hipòtesi nul·la i s'accepta la hipòtesi alternativa: la diferència d'algunes mitjanes entre categories és estadísticament significativa.

Prova ANOVA Kruskal-Wallis		
gl	F	Sig.
113	43,591	<0,001

Interval de confiança al 95%

Si extraïem del test els museus amb més volum de visitants i ens quedem només amb aquells que van tenir menys de 100.000 visitants durant 2018, la hipòtesi nul·la del test és que les mitjanes de visitants de les diferents categories de preus són iguals. Com que el P-valor és inferior a 0,05 es rebutja la hipòtesi nul·la i s'accepta la hipòtesi alternativa: la diferència d'algunes mitjanes entre categories és estadísticament significativa.

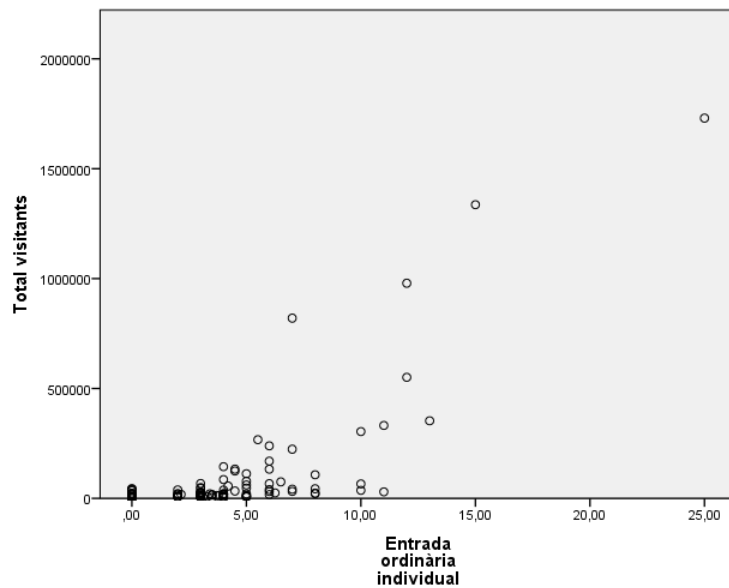
Prova ANOVA Kruskal-Wallis (museus amb menys de 100 mil visitants)		
gl	F	Sig.
95	17,360	0,001

## 9.4. Regressió lineal simple

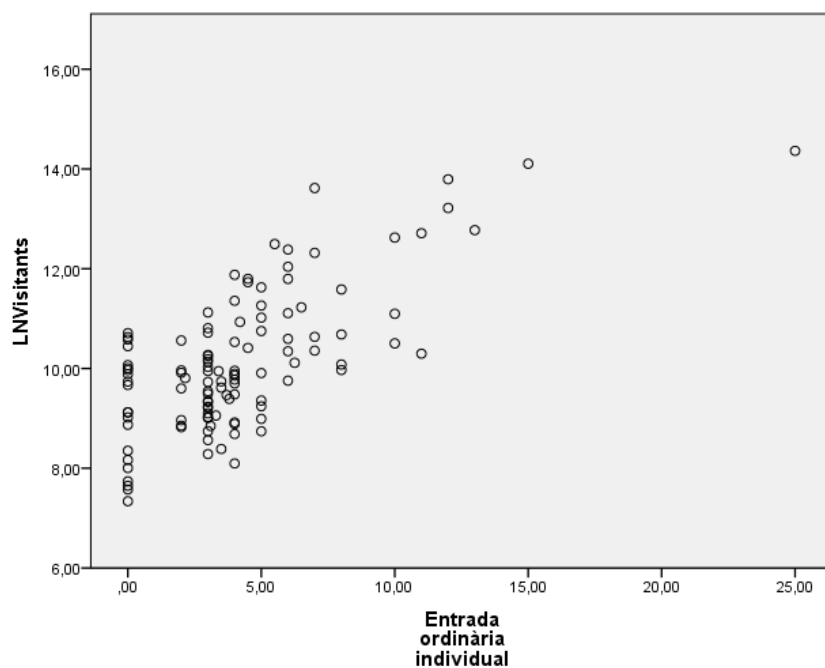
### 9.4.1. Test amb tots els equipaments

La variable depenent o resposta és el nombre de visitants total, la variable explicativa és el preu de l'entrada ordinària general.

Al següent gràfic s'observa que a més preu d'entrada més visitants.



La visualització és més clara si apliquem el logaritme neperià a la variable visitants.



La prova de normalitat de Kolmogorov – Smirnov resulta en que es descarta la hipòtesi nul·la en que la variable de visitants presenta una distribució normal (P-valor <0,05). La distribució de les dades de la variable logaritme neperià de visitants no és normal:

Proba de Kolmogorov-Smirnov de la variable logaritme neperià de visitants	
Mitjana	10,1332
Desviació estàndard	1,40438
Estadístic de proba	,093
Sig. asimptòtica (bilateral)	0,019

Per tant s'aplica el coeficient de Spearman. La hipòtesi nul·la és que no hi ha una relació lineal entre les variables.

		Entrada ordinària individual	Total visitants
Entrada ordinària individual	Coeficient de correlació	1,000	0,588
	Sig. (bilateral)		<0,001
	N	113	113
Logaritme Neperià Visitants	Coeficient de correlació	0,588	1,000
	Sig. (bilateral)	<0,001	
	N	113	113

Es descarta la hipòtesi nul·la (P-valor <0,05) i s'accepta la hipòtesi alternativa: hi ha una relació lineal.

Model	R	R <sup>2</sup>	R <sup>2</sup> ajustat	Error estàndard de l'estimació
1	0,7	,490	,485	1,00754

Model	Suma de quadrats	gl	Mitjana quadràtica	F	Sig.
Regressió	108,216	1	108,216	106,601	<0,001
Residu	112,681	111	1,015		
Total	220,897	112			

S'observa que la variable explicativa (preu) aporta informació estadísticament significativa (P-valor <0,05) que té influència en la variable resposta (visitants).

Model	Coeficients no estandarditzats		Coeficients estandarditzats	t	Sig.	95,0% interval de confiança para B		
	B	Error estàndard	Beta			Límit inferior	Límit superior	
1	(Constant)	9,013	,144		62,552	<0,001	8,727	9,298
	Entrada ordinària individual	,267	,026	,700	10,325	<0,001	,216	,318

	Mínim	Màxim	Media	Desviació estàndard	N
Valor pronosticat	9,0127	15,6919	10,1332	,98296	113
Residu	-1,98610	2,73428	,00000	1,00304	113
Valor pronosticat estàndard	-1,140	5,655	,000	1,000	113
Residu estàndard	-1,971	2,714	,000	,996	113

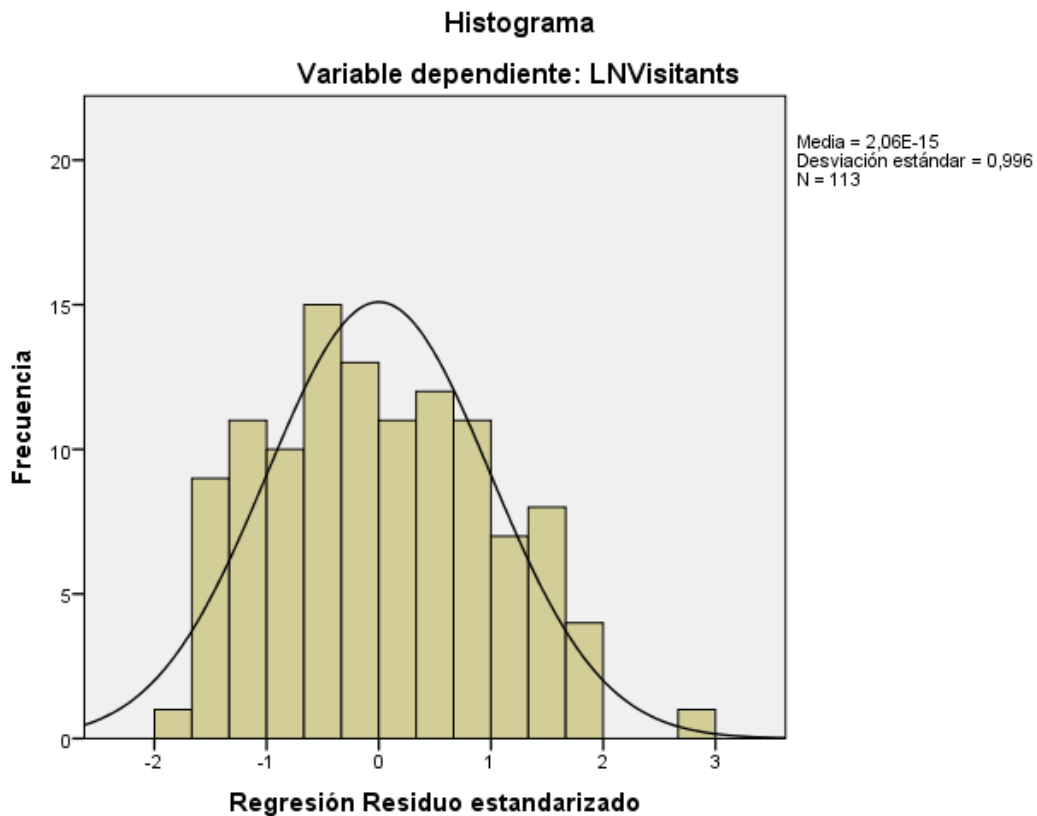


Gráfico P-P normal de regresión Residuo estandarizado

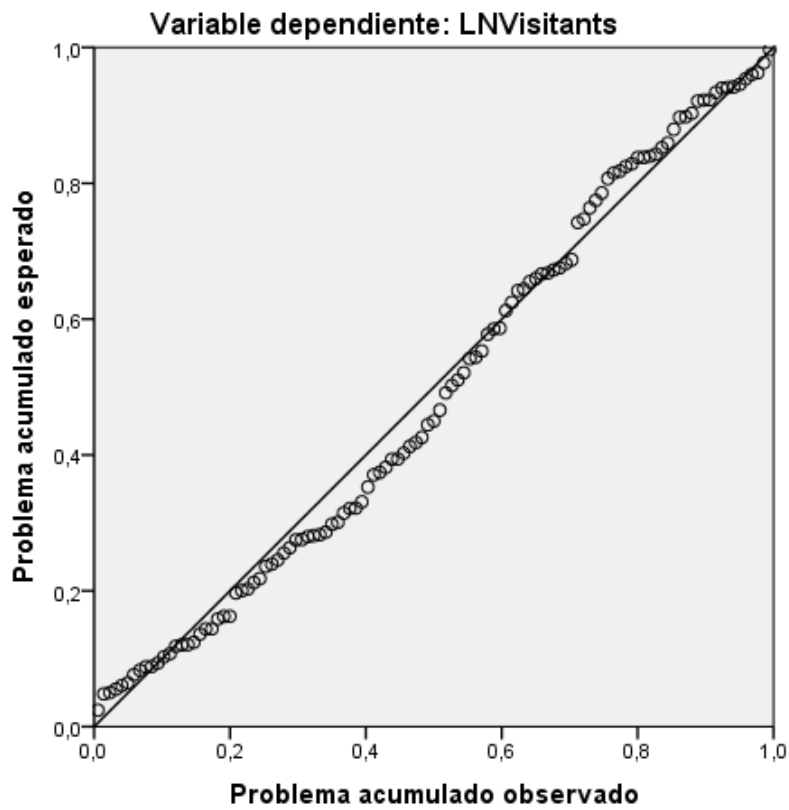
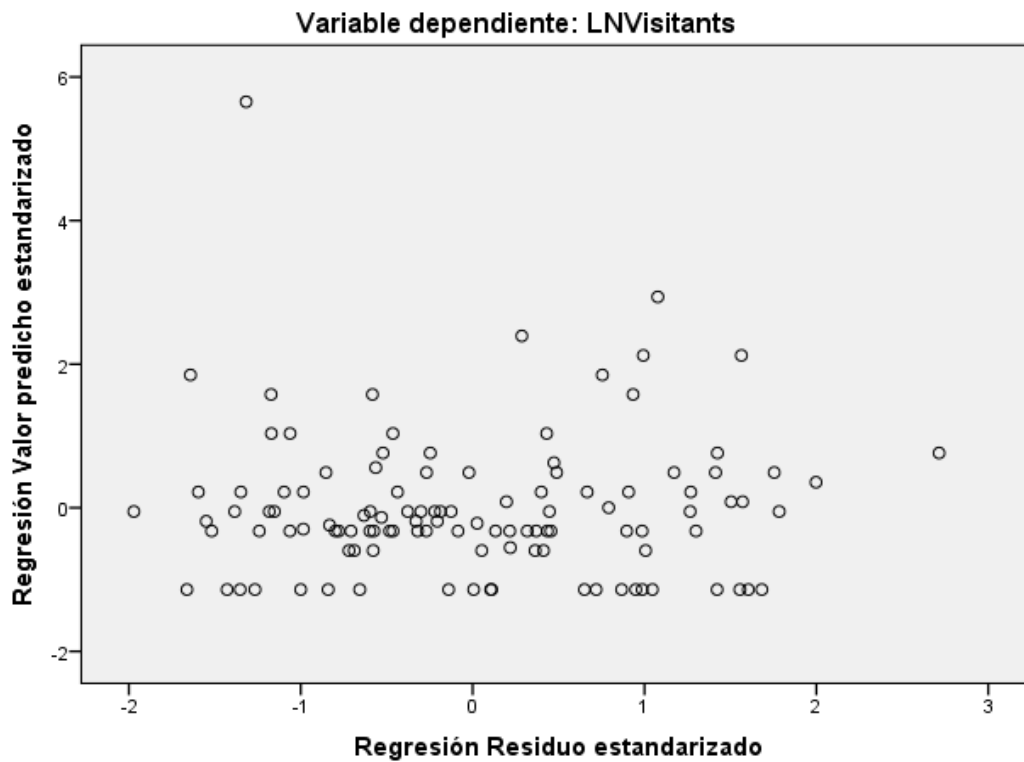


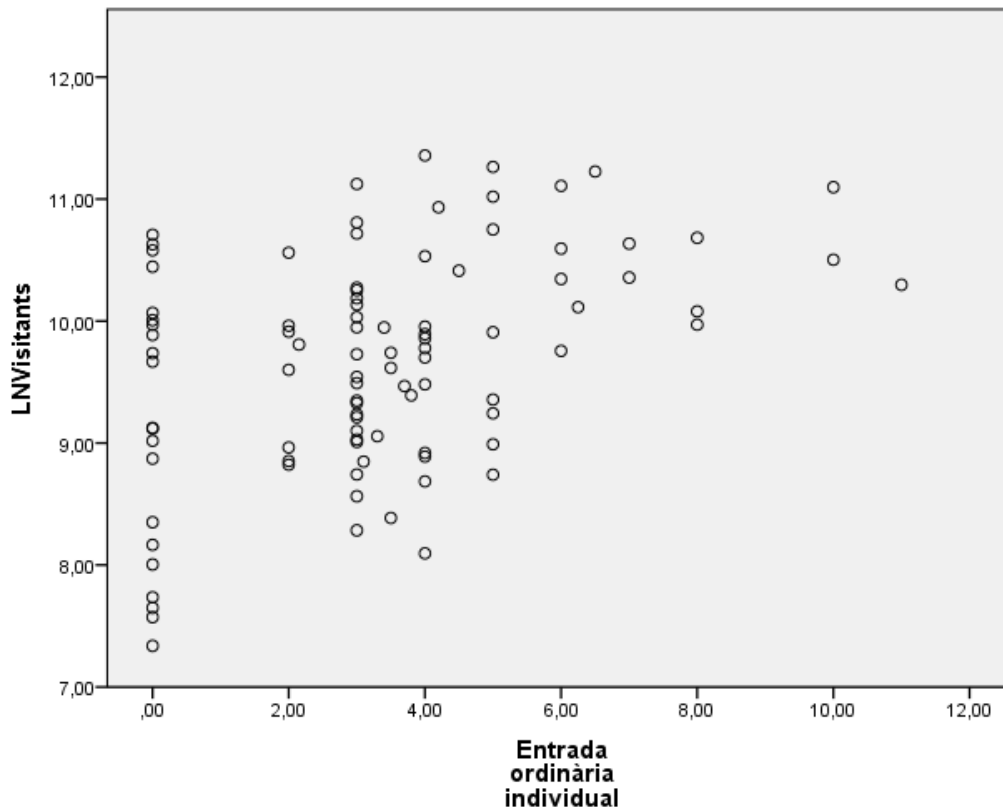
Diagrama de dispersión



### 9.4.2. Test amb els equipaments amb menys de 100.000 visitants

La variable dependent o resposta és el nombre de visitants total, la variable explicativa és el preu de l'entrada ordinària general.

Al següent gràfic s'observa que a més preu d'entrada més visitants.



Com que la distribució de les dades no és normal s'aplica el coeficient de Spearman. La hipòtesi nul·la és que no hi ha una relació lineal entre les variables.

		Entrada ordinària individual	Total visitants
Entrada ordinària individual	Coeficient de correlació	1,000	0,375
	Sig. (bilateral)		<0,001
	N	95	95
Logaritme Neperià Visitants	Coeficient de correlació	0,375	1,000
	Sig. (bilateral)	<0,001	
	N	95	95

Es descarta la hipòtesi nul·la (P-valor <0,05) i s'accepta la hipòtesi alternativa: hi ha una relació lineal.



Model	R	R <sup>2</sup>	R <sup>2</sup> ajustat	Error estàndard de l'estimació
2	0,426	,182	,173	,82313

Model	Suma de quadrats	gl	Mitjana quadràtica	F	Sig.	
2	Regressió	13,987	1	13,987	20,644	<0,001
	Residu	63,012	93	,678		
	Total	76,999	94			

S'observa que la variable explicativa (preu) aporta informació estadísticament significativa (P-valor <0,05) que té influència en la variable resposta (visitants).

Model	Coeficients no estandarditzats		Coeficients estandarditzats	t	Sig.	95,0% interval de confiança para B	
	B	Error estàndard	Beta			Límit inferior	Límit superior
2	(Constant)	9,148	,142	64,582	<0,001	8,867	9,430
	Entrada ordinària individual	,157	,035	,426	4,544	<0,001	,088

	Mínim	Màxim	Media	Desviació estàndard	N
Valor pronosticat	9,1484	10,8769	9,6652	,38574	95
Residu	-1,81083	1,57983	,00000	,81874	95
Valor pronosticat estàndard	-1,340	3,141	,000	1,000	95
Residu estàndard	-2,200	1,919	,000	,995	95

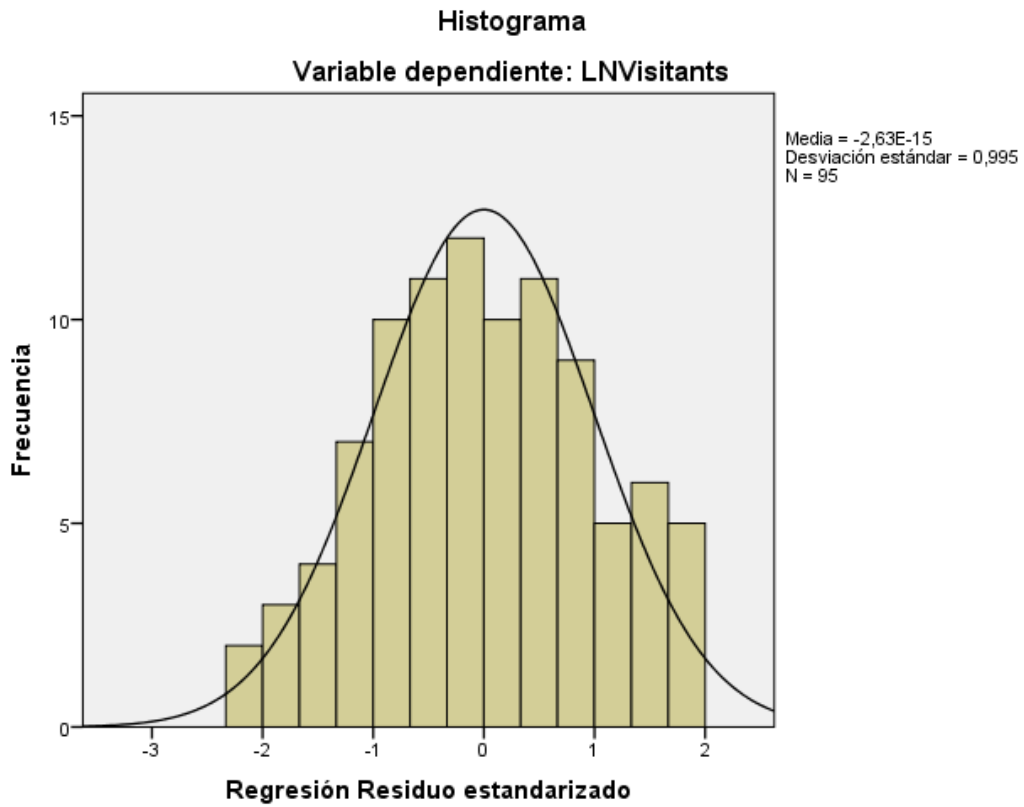
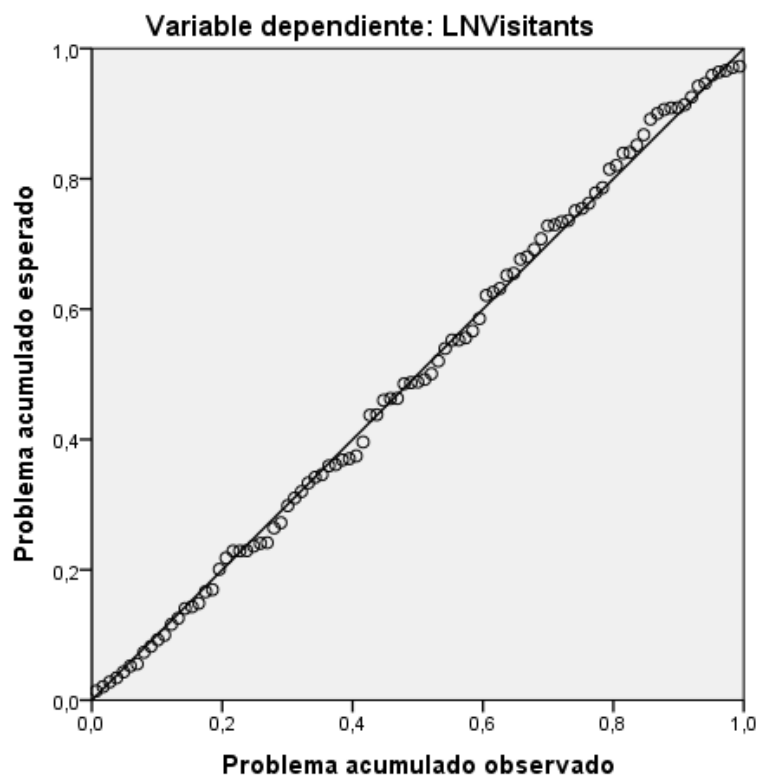
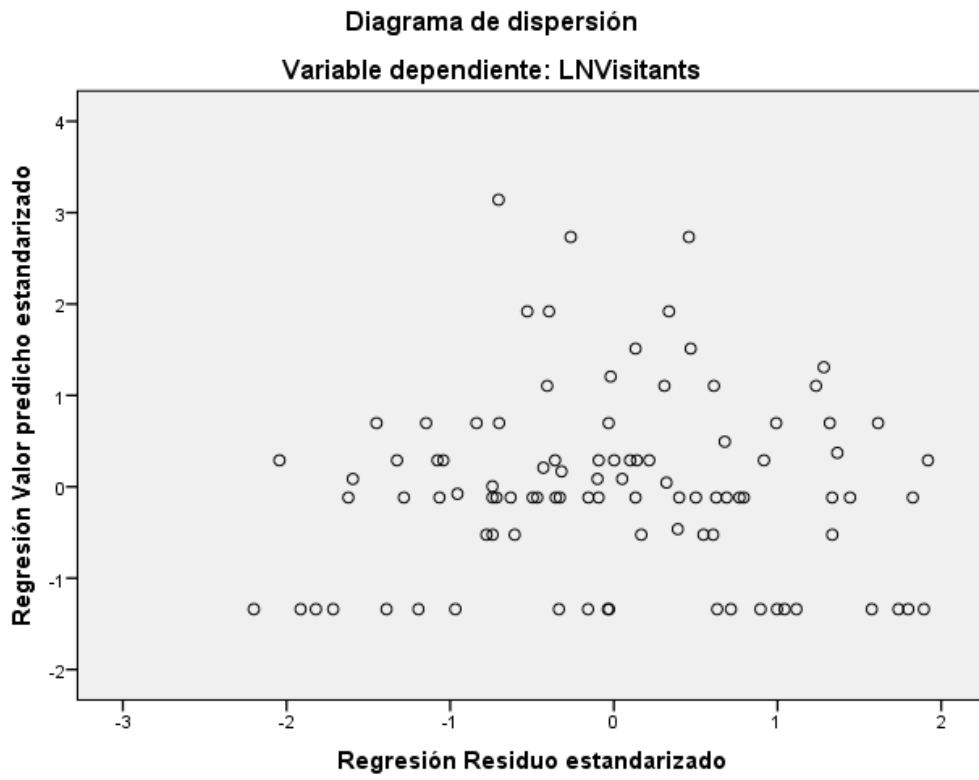


Gráfico P-P normal de regresión Residuo estandarizado





## 10. Crèdits

---

Aquest informe ha estat elaborat per l'Observatori dels Públics del Patrimoni Cultural de Catalunya. Autors:

Antoni Laporte Roselló  
Joaquina Bobes González  
Xavier Ulled Bertran

L'Observatori dels Públics del Patrimoni Cultural de Catalunya està gestionat per l'Institut Català de Recerca en Patrimoni Cultural (ICRPC)



L'Observatori dels Públics del Patrimoni Cultural de Catalunya està finançat i és una iniciativa de:



Amb el suport de:

