



Observatori dels Públics del  
Patrimoni Cultural de Catalunya

Impacte de la COVID-19 en  
la freqüentació  
dels equipaments patrimonials  
de Catalunya el 2020

*Girona, novembre de 2020*

## Sumari

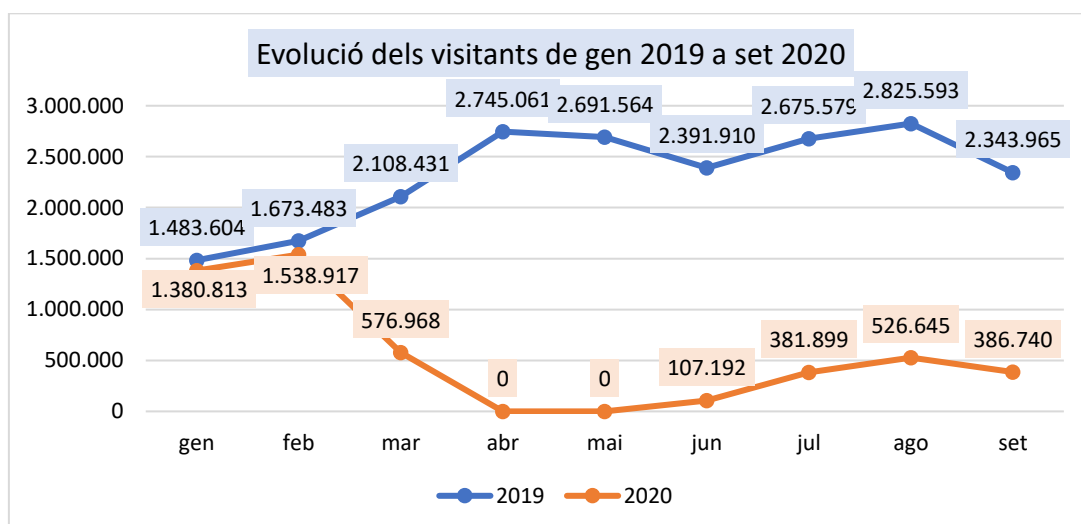
---

1. Resum executiu .....	1
2. Objectius i metodologia .....	5
2.1. Objectius .....	5
2.2. Fonts .....	5
2.3. Categoritzacions dels equipaments .....	7
2.4. Tancament i obertura dels equipaments patrimonials .....	12
3. Impacte de gener a setembre de 2020 .....	13
3.1. Impacte mensual .....	13
3.2. Impacte per marques turístiques .....	15
3.3. Impacte per titularitat, temàtica i trams de visitants .....	23
4. Impacte anual 2020 .....	25
4.1. Impacte anual en els equipaments que participen a l'estudi .....	25
4.2. Impacte anual en els equipaments patrimonials de Catalunya .....	28
4.3. Impacte anual per marques turístiques .....	29
4.4. Impacte per titularitat, temàtica i trams de visitants .....	31
5. Impacte anual 2020. Correcció visitants escolars .....	33
5.1. Impacte anual en els equipaments que participen a l'estudi .....	33
5.2. Impacte anual en els equipaments patrimonials de Catalunya .....	35
5.3. Impacte anual per marques turístiques .....	36
6. Museus Registrats. Impacte de gener a setembre de 2020 .....	37
6.1. Impacte mensual .....	37
6.2. Impacte per àmbits territorials .....	39
7. Museus. Impacte anual 2020 .....	47
7.1. Impacte anual en els equipaments que participen a l'estudi .....	47
7.2. Impacte anual en els museus de Catalunya .....	50
7.3. Impacte anual per àmbit territorial .....	51
8. Taules .....	52

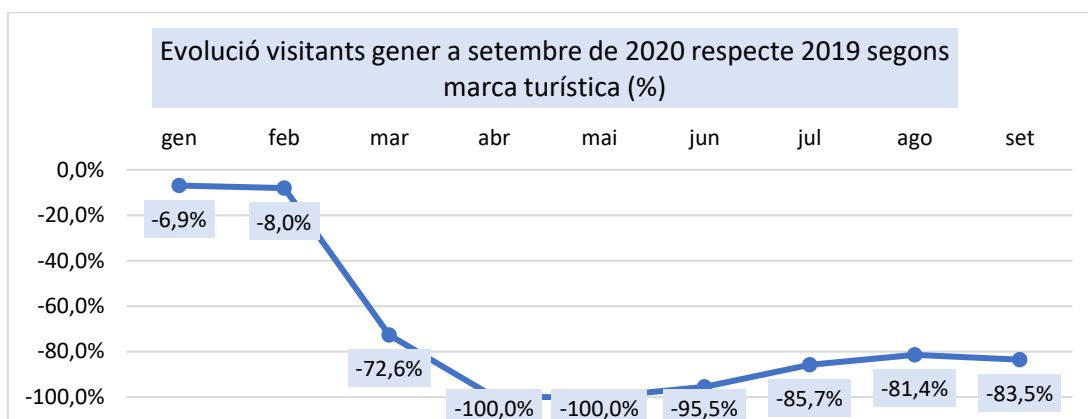
## 1. Resum executiu

### a) Impacte de gener a setembre de 2020 respecte el mateix període de 2019, equipaments que han participat a l'estudi

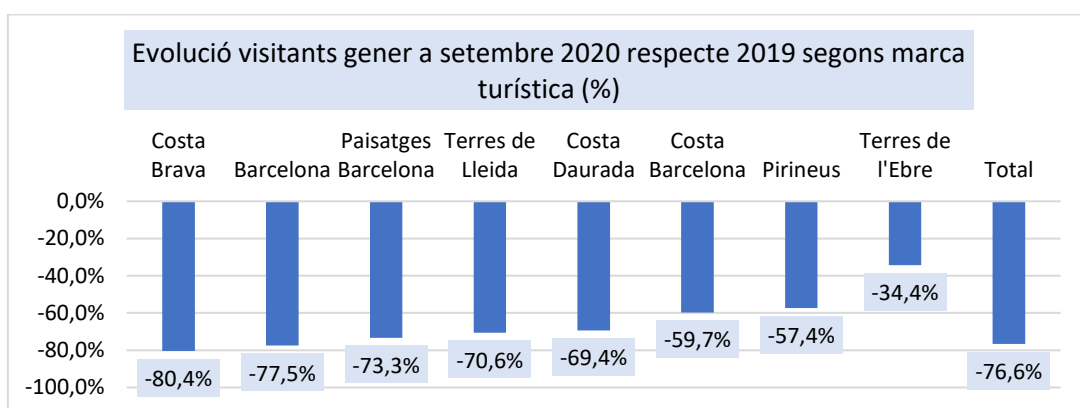
- **Els visitants dels 116 equipaments analitzats suposen el 84,5% del total de visitants de 2019** segons el Recompte de visitants anuals de l'Observatori dels Públics del Patrimoni Cultural. Les dades que es presenten en aquests primers paràgrafs es refereixen a els 116 equipaments dels quals es disposa de dades.
- **De gener a setembre de 2019** els equipaments de la mostra van rebre 20.939.191 de visitants, mentre que pels mateixos mesos de 2020 en van ser 4.899.174, és a dir, s'aprecia **una pèrdua de 16.040.017 de visitants (-76,6%)**.



- A partir de la reobertura, els equipaments patrimonials van anar recuperant visitants, passant d'una xifra superior als 100.000 visitants el juny per **assolir més de 525.000 visitants el mes d'agost**. El setembre la freqüentació va davallar per situar-se en xifres similars a les del mes de juliol, uns 380.000 visitants.
- En termes percentuals, mentre el mes de juny no s'assoleix ni el 5% dels visitants del juny de l'any anterior, al juliol s'arriba al 15% dels visitants de 2019 i **a l'agost gairebé s'aconsegueixen el 20% dels visitants de 2019**.



- Per anàlisi de l'impacte territorial **s'han considerat les marques turístiques**, doncs és l'agrupació que més afecta la variabilitat dels impactes soferts. Segons marques turístiques, **les dues zones que van patir una davallada més gran de visitants respecte el 2019 van ser les que reben majors volums de turistes: Costa Brava (-80,4%) i Barcelona (-77,5%)**. Seguidament, les zones més afectades van ser Paisatges de Barcelona (-73,3%), Terres de Lleida (-70,6%) i Costa Daurada (-69,4%). Les zones menys afectades van ser Costa Barcelona (-59,7%), Pirineus (-57,4%) i, especialment, Terres de l'Ebre (-34,4%), única zona que va augmentar visitants respecte 2019 a partir de juliol.



- Dels 116 equipaments, **9 van augmentar el nombre visitants de juliol a setembre de 2020 respecte els mateixos mesos de 2019**, i corresponen a les marques turístiques de Costa Barcelona (3), Pirineus (2), Terres de l'Ebre (2), Costa Brava (1) i Costa Daurada (1).
- Per titularitat, **els equipaments privats han patit una davallada més acusada (-80,0%) que els públics (-72,9%)**.
- Per temàtica, **els equipaments que han sofert una davallada més gran de visitants respecte 2019 han estat els monogràfics (-82,1%), els d'art (-79,0%) i els d'Història i Arqueologia (-71,3%)**. Els equipaments menys afectats van ser els de Ciència i Tècnica (-65,5%), els d'Etnografia, Antropologia i Societat (-63,2%) i els Pluridisciplinaris locals (-62,9%).

- **Per trams de visitants, els equipaments que han patit una pèrdua més forta de visitants respecte 2019 han estat els més grans:** els que van rebre més de 250.000 visitants el 2019 (-78,3%) i els que en van rebre entre 100.001 i 250.000 (-74,7%). La resta de trams de visitants van perdre entre el 63,9% i el 59,2%.

## **b) Estimació de l'impacte anual 2020 respecte 2019 de tots els equipaments patrimonials de Catalunya**

- Les dades fins a setembre de 2020 són reals. Per fer una estimació de la pèrdua de visitants de tot l'any 2020 en relació al 2019, s'ha considerat una 1a hipòtesi segons la qual els mesos d'octubre, novembre i desembre de 2020 presentaran una disminució percentual equivalent a la del setembre de 2020 en comparació amb la del mateix mes de 2019, això és una disminució del 83,5%.
- **El 2019 el conjunt d'equipaments patrimonials de Catalunya van rebre 30.952.439 visitants.** Extrapolant els resultats de la mostra d'equipaments que han participat en l'estudi al total dels 365 equipaments del país, s'estima que **el 2020 els equipaments patrimonials de Catalunya rebran uns 6.819.459 visitants, el que suposa una pèrdua del 77,8%.**
- **Una segona hipòtesi relativa a l'últim trimestre de 2020 contempla una disminució en el nombre de visitants escolars als equipaments.** Aquesta hipòtesi planteja una reducció del 50% dels escolars en els equipaments patrimonials de totes les marques turístiques, excepte en el cas de Barcelona on es planteja una reducció del 90%.
- En aquesta 2a hipòtesi s'estima que **els 365 equipaments patrimonials de Catalunya rebran el 2020 uns 6.752.728 visitants, mentre que el 2019 en van rebre 30.952.439, és a dir, una pèrdua del 78,2%.**

## **c) Museus. Impacte de gener a setembre de 2020 respecte el mateix període de 2019, museus que han participat a l'estudi**

- Les dades que es presenten en aquest apartat es refereixen als 74 museus registrats dels quals es disposa de dades. Aquests 74 museus representen el 64,3% del cens de museus registrats. Cal, però, tenir en compte, que el 2019 aquests 74 museus van rebre 9.705.197, el que suposa el 93,6% del total de visitants dels 115 museus registrats.
- De gener a setembre de 2019 es van rebre 8.308.610 de visitants, mentre que pels mateixos mesos de 2020 n'han rebut 1.977.487, és a dir, s'aprecia una pèrdua de 6.331.124 de visitants menys (**-76,2%**).

- Les variacions interanuals en el nombre de visitants han estat desiguals si les considerem segons àmbits territorials. En aquest cas s'han considerat els àmbits territorials de la DG del Patrimoni Cultural. **Les dues zones que han patit una davallada més gran de visitants respecte el 2019 han estat les més turístiques: Comarques de Girona (-81,8%) i Barcelona ciutat (-76,5%). Seguidament, les zones més afectades han estat Camp de Tarragona i Terres de l'Ebre (-71,2%) i Penedès i Catalunya Central (-68,4%). Les zones que han patit una menor afectació són la Resta de la Regió Metropolitana (-60,3%) i Terres de Lleida i Aran (-52,4%).**

### **Museus. Estimació impacte anual 2020 respecte 2019 de tots els museus de Catalunya**

- Les dades fins a setembre de 2020 són reals. Per fer una estimació de la pèrdua de visitants de tot l'any 2020 en relació al 2019, s'ha considerat una 1a hipòtesi segons la qual els mesos d'octubre, novembre i desembre de 2020 presentaran una disminució percentual equivalent a la del setembre de 2020 en comparació amb la del mateix mes de 2019, això és una disminució al voltant del 80,9%.
- **El 2019 el conjunt de museus registrats de Catalunya van rebre 10.452.744 visitants.** Extrapolant els resultats de la mostra de museus que han participat en l'estudi al total dels 115 museus registrats del país, s'estima que **el 2020 els museus registrats de Catalunya rebran uns 2.389.603 visitants, el que suposa una pèrdua del 77,1%.**

## 2. Objectius i metodologia

---

### 2.1. Objectius

L'objectiu d'aquest estudi és avaluar l'impacte que ha tingut la COVID-19 en la freqüentació dels equipaments patrimonials a Catalunya fins al mes de setembre de 2020, així com fer una estimació de l'impacte que tindrà la pandèmia en l'últim trimestre de 2020.

L'anàlisi s'ha fet a partir de les dades mensuals de la freqüentació de visitants de 116 equipaments patrimonials de gener a desembre de 2019 i de gener a setembre de 2020, per poder establir una comparativa anual.

### 2.2. Fonts

Les dades que han servit per a l'elaboració d'aquest informe procedeixen de dues fonts:

D'una banda, les dades mensuals de 45 equipaments que recull mensualment el Servei de Museus, l'Agència Catalana del Patrimoni Cultural i l'ICUB.

D'altra banda, s'ha enviat un formulari als equipaments patrimonials de Catalunya que no formen part de la base de dades mensuals del Servei de Museus i l'ICUB demanant-los-hi el nombre de visitants dels mesos de març, juny, juliol, agost i setembre de 2019 i 2020. S'han rebut les dades de 71 equipaments.

Per a aquest segon grup d'equipaments dels quals només es disposava de les dades mensuals dels mesos de març, juny, juliol, agost i setembre de 2019, s'ha procedit a una estimació del nombre de visitants dels altres mesos de 2019 a partir de les dades dels 45 equipaments pels quals es disposa de la sèrie mensual completa de tot el període analitzat. Aquesta estimació s'ha fet a partir de les dades del Recompte anual de visitants que elabora l'OPPCC i de la distribució dels equipaments segons marques turístiques.

Estimació de la distribució mensual de visitants dels equipaments patrimonials segons marques turístiques. 2019													
	Equipa-ments	gen	feb	mar	abr	mai	jun	jul	ago	set	oct	nov	des
Barcelona	20	6,3%	6,9%	8,4%	10,8%	9,9%	8,4%	10,0%	9,9%	8,5%	8,2%	6,5%	6,3%
Costa Brava	6	2,8%	3,2%	6,1%	10,7%	10,0%	9,8%	13,7%	17,4%	11,1%	7,9%	3,9%	3,5%
Costa Daurada	6	4,1%	5,3%	9,2%	8,2%	14,3%	10,6%	10,1%	12,0%	9,0%	7,4%	5,8%	4,1%
Costa Barcelona	1	5,8%	8,7%	10,8%	9,2%	22,5%	6,2%	4,5%	4,6%	3,4%	7,2%	10,7%	6,5%
Paisatges Barcelona	5	3,5%	3,9%	7,0%	9,4%	10,0%	11,3%	10,2%	12,2%	11,7%	9,4%	6,1%	5,3%
Pirineus	1	2,9%	2,5%	4,2%	8,0%	6,5%	11,1%	14,8%	27,5%	9,3%	6,2%	3,1%	4,0%
Terres de Lleida	5	3,2%	8,4%	8,0%	10,3%	15,5%	9,3%	7,9%	8,9%	9,0%	8,3%	6,7%	4,6%
Terres de l'Ebre	1	2,3%	3,4%	9,1%	13,5%	7,3%	9,8%	9,4%	19,1%	10,4%	5,9%	5,5%	4,5%
Total	45	5,5%	6,3%	8,1%	10,5%	10,4%	8,8%	10,5%	11,3%	8,9%	8,1%	6,1%	5,7%



Igualment per als mesos de gener i febrer de 2020 s'ha fet una estimació del nombre de visitants a partir de les dades mensuals de 2019 dels 45 equipaments pels quals es compta amb les dades de tots els mesos, segons marques turístiques<sup>1</sup>.

Estimació de la distribució mensual de visitants dels equipaments patrimonials segons marques turístiques. 2019

Estimació del pes dels visitants dels equipaments patrimonials segons marques turístiques pels mesos de gener i febrer 2020	
Barcelona	-8,76%
Costa Brava	-16,69%
Costa Daurada	5,31%
Costa Barcelona	21,00%
Paisatges Barcelona	-6,00%
Pirineus	6,61%
Terres de Lleida	8,76%
Terres de l'Ebre	5,33%
Total general	-7,86%

## 2.3. Categoritzacions dels equipaments

### Marques turístiques

Per categoritzar els equipaments patrimonials s'han utilitzat les marques turístiques de Catalunya, aprovades per l'Agència Catalana de Turisme de la Generalitat de Catalunya. Això és degut a que, en la majoria dels casos, el turisme té un pes determinant en el nombre de visitants que reben els equipaments patrimonials i molt especialment en aquells territoris que reben els majors volums de turistes com, Barcelona ciutat i la Costa Brava.

El turisme és el principal factor que explica la variabilitat en el nombre de visitants segons àmbits territorials a Catalunya.

<sup>1</sup> A més, també s'ha de tenir en compte el següent:

- Museu d'Art de Girona i MAC-Girona: s'han corregit les dades de Temps de Flors de 2019.
- Museu Picasso i Museu Ciències Naturals: s'han estimat les dades de setembre 2020.
- Museu de la Música: s'han estimat les dades de juliol, agost i setembre 2020.

La relació de comarques que corresponen a cada marca es presenta en el següent llistat i mapa<sup>2</sup>:

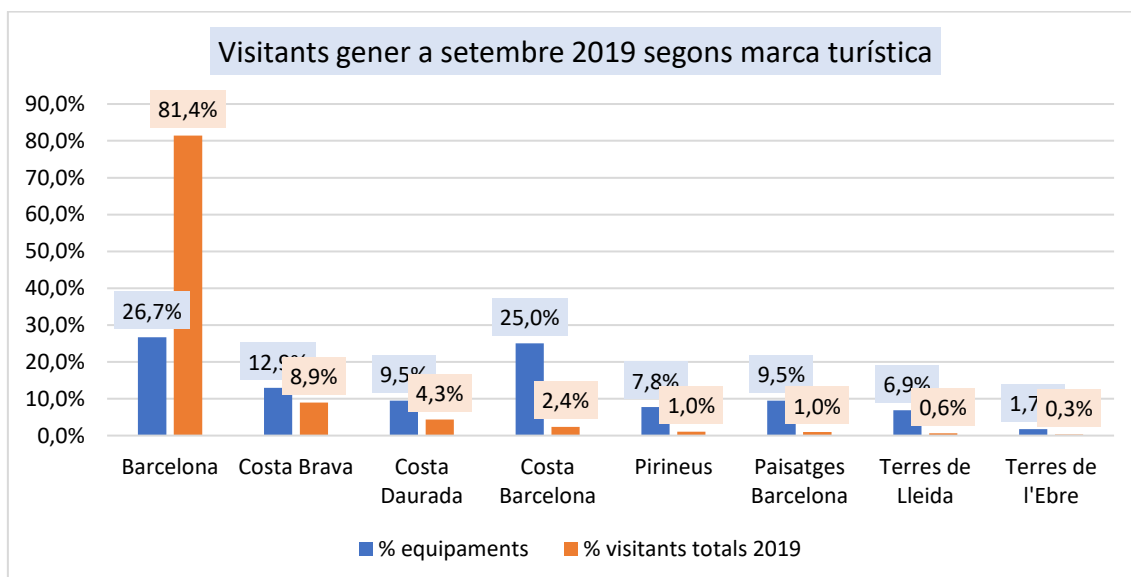
Comarques segons marques turístiques	
Marca turística	Comarques
Barcelona	Barcelonès
Costa Brava	Alt Empordà, Baix Empordà, Gironès, Pla de l'Estany i Selva
Costa Daurada	Alt Camp, Baix Camp, Baix Penedès, Conca de Barberà, Priorat i Tarragonès
Costa Barcelona	Alt Penedès, Baix Llobregat, Garraf, Maresme, Vallès Occidental i Vallès Oriental
Paisatges Barcelona	Anoia, Bages, Osona i Moianès
Pirineus	Alt Urgell, Alta Ribagorça, Berguedà, Cerdanya, Garrotxa, Pallars Jussà, Pallars Sobirà, Ripollès i Solsonès
Terres de Lleida	Garrigues, Noguera, Pla d'Urgell, Segarra, Segrià i Urgell
Terres de l'Ebre	Baix Ebre, Montsià, Ribera d'Ebre i Terra Alta
Val d'Aran	Val d'Aran



<sup>2</sup> Les marques Pirineus i Val d'Aran s'han agregat en una única categoria.

Tot seguit es pot observar la distribució dels equipaments i dels visitants totals de 2019 segons marca turística:

Distribució dels equipaments i dels visitants totals segons marca turística. 2019				
	Equipaments	% equipaments	Visitants totals 2019	% visitants totals 2019
Barcelona	31	26,7%	21.314.887	81,5%
Costa Brava	15	12,9%	2.339.001	8,9%
Costa Daurada	11	9,5%	1.131.718	4,3%
Costa Barcelona	29	25,0%	624.752	2,4%
Paisatges Barcelona	11	9,5%	260.879	1,0%
Pirineus	9	7,8%	271.056	1,0%
Terres de Lleida	8	6,9%	160.869	0,6%
Terres de l'Ebre	2	1,7%	66.562	0,3%
<b>Total</b>	<b>116</b>	<b>100,0%</b>	<b>26.169.724</b>	<b>100,0%</b>



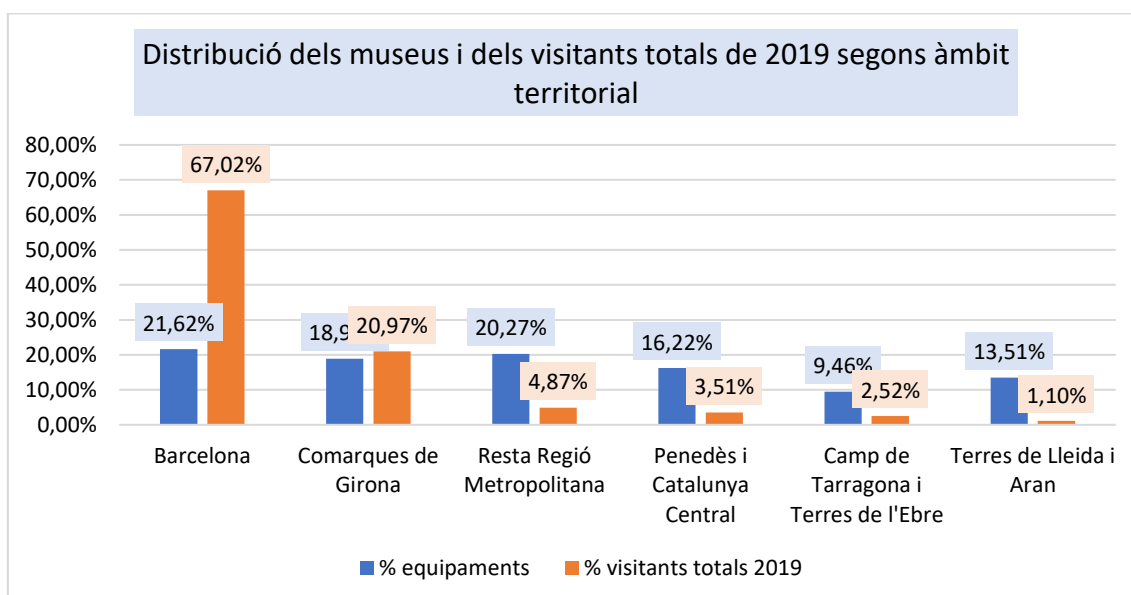
## Àmbits territorials

A l'apartat específic sobre museus s'han utilitzat els àmbits territorials, àrees territorials corresponents a la distribució de les Xarxes de Museus del Departament de Cultura de la Generalitat de Catalunya. Cada àrea inclou les comarques següents:

- Barcelona ciutat.
- Regió Metropolitana: Baix Llobregat, Barcelonès (menys Barcelona ciutat), Maresme, Vallès Occidental, Vallès Oriental.
- Penedès i Catalunya Central: Anoia, Alt Penedès, Bages, Berguedà, Garraf, Moianès, Osona.
- Comarques de Girona: Alt Empordà, Baix Empordà, Cerdanya, Garrotxa, Gironès, Pla de l'Estany, Ripollès, Selva.

- Camp de Tarragona i Terres de l'Ebre: Alt Camp, Baix Camp, Baix Ebre, Baix Penedès, Conca de Barberà, Montsià, Priorat, Ribera d'Ebre, Tarragonès, Terra Alta.
- Terres de Lleida i Aran: Alta Ribagorça, Alt Urgell, Garrigues, Noguera, Pallars Jussà, Pallars Sobirà, Pla d'Urgell, Segarra, Segrià, Solsonès, Urgell, Vall d'Aran.

Distribució dels museus i dels visitants totals de 2019 segons àmbit territorial				
	Equipaments	% equipaments	Visitants totals 2019	% visitants totals 2019
Barcelona	16	21,6%	6.946.443	67,0%
Resta Regió Metropolitana	15	20,3%	504.581	4,9%
Penedès i Cat. Central	12	16,2%	364.209	3,5%
Comarques de Girona	14	18,9%	2.173.835	21,0%
C. Tarragona i T. de l'Ebre	7	9,5%	260.773	2,5%
Terres de Lleida i Aran	10	13,5%	114.392	1,1%
<b>Total</b>	<b>74</b>	<b>100,0%</b>	<b>10.364.233</b>	<b>100,0%</b>



## Tram de visitants

Els equipaments patrimonials s'han distribuït en 6 categories segons el nombre de visitants rebuts el 2018:

- Fins a 10.000 visitants
- 10.001 – 25.000
- 25.001 – 50.000
- 50.001 – 100.000
- 100.001 – 250.000
- Més de 250.000

## Temàtica

Tot i que molts equipaments podrien ser categoritzats en més d'una temàtica, per aconseguir uns resultats estadístics més clars i entenedors s'ha optat per adscriure cada equipament a una única categoria, segons la tipologia següent:

- Art: equipament dedicat principalment a la història de l'art, la creació artística i/o les arts decoratives. En aquesta categoria també s'inclouen esglésies, catedrals i monestirs.
- Ciència i tècnica: equipament dedicat principalment a les ciències, la història de la ciència i/o la tècnica, la indústria i la industrialització.
- Etnografia / Antropologia / Societat: equipament dedicat principalment al mode de vida de les persones i les societats tant del passat com del present.
- Història / Arqueologia: equipament dedicat principalment als processos i canvis històrics i/o l'arqueologia. En aquesta categoria també s'inclouen els jaciments arqueològics, castells i palaus.
- Monogràfic: equipament dedicat principalment a una temàtica concreta (moto, xocolata, etc.) o una casa-museu.
- Pluridisciplinari local: equipament dedicat a temàtiques diverses que graviten al voltant d'un territori municipal o comarcal. Si un museu gestiona diverses extensions de temàtica diferent s'inclou en aquesta categoria.

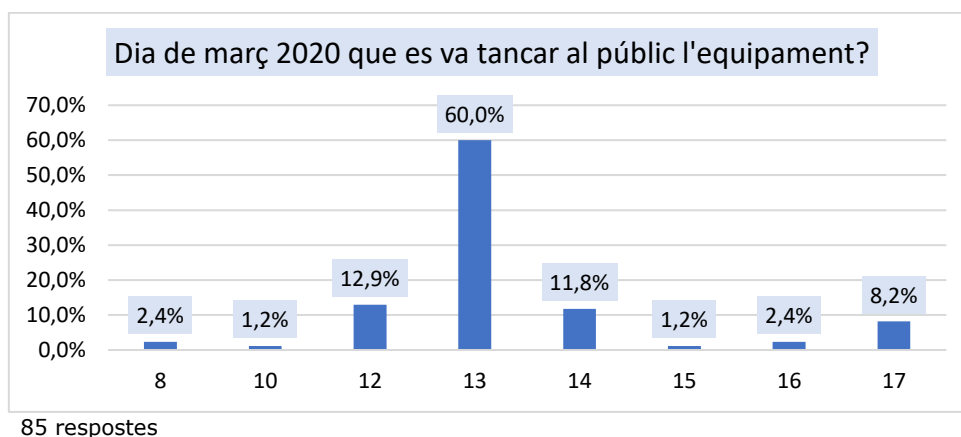
## Titularitat

Els equipaments patrimonials s'han distribuït en 2 categories:

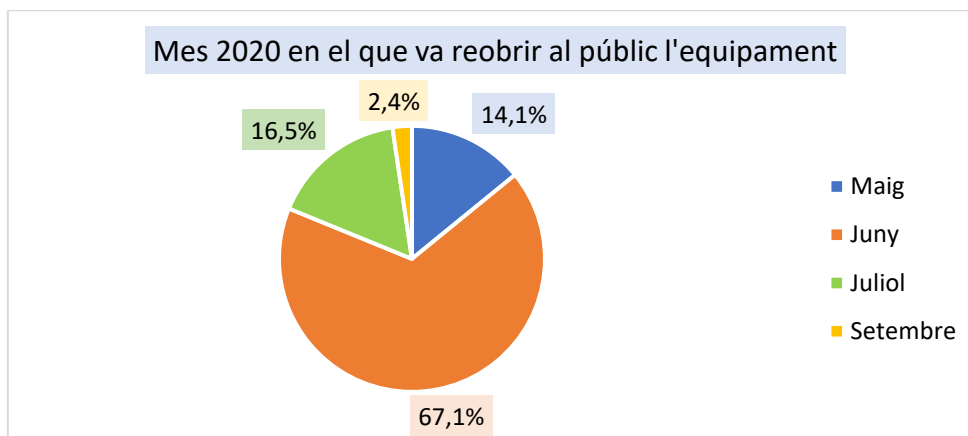
- Públics.
- Privats.

## 2.4. Tancament i obertura dels equipaments patrimonials

A mitjan mes de març el Govern d'Espanya va decretar l'estat d'alarma i els equipaments patrimonials van tancar les seves portes. No tots els equipaments van tancar el mateix dia. En efecte, la taula següent mostra la distribució dels equipaments patrimonials a Catalunya segons el dia que van tancar. La gran majoria van tancar divendres 13 de març.



Dues tercers parts dels equipaments va reobrir les seves portes el mes de juny.

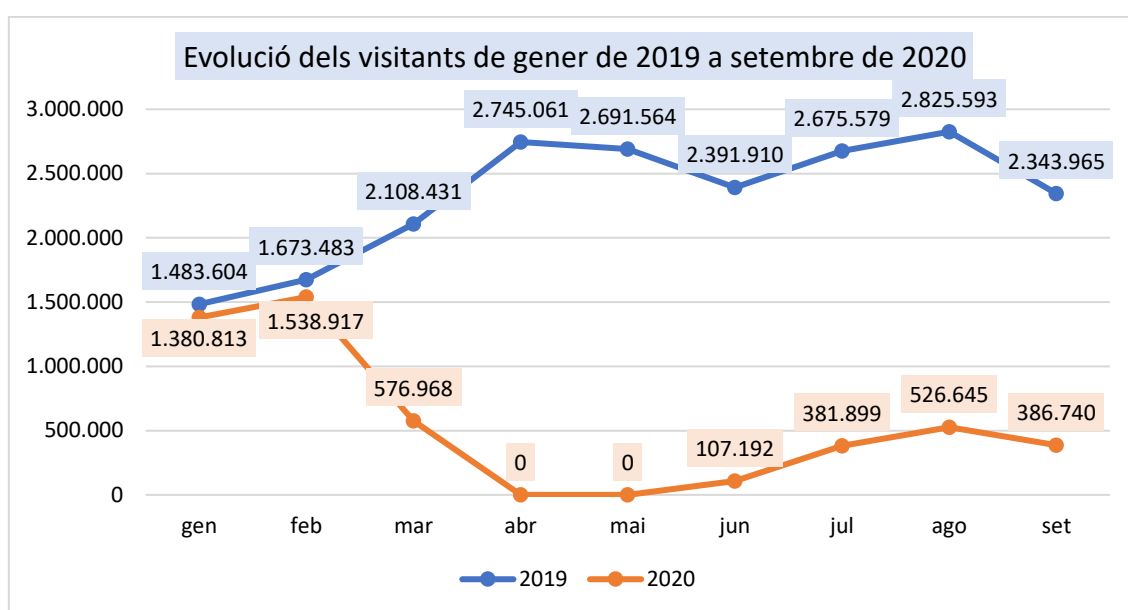


### 3. Impacte de gener a setembre de 2020

#### 3.1. Impacte mensual

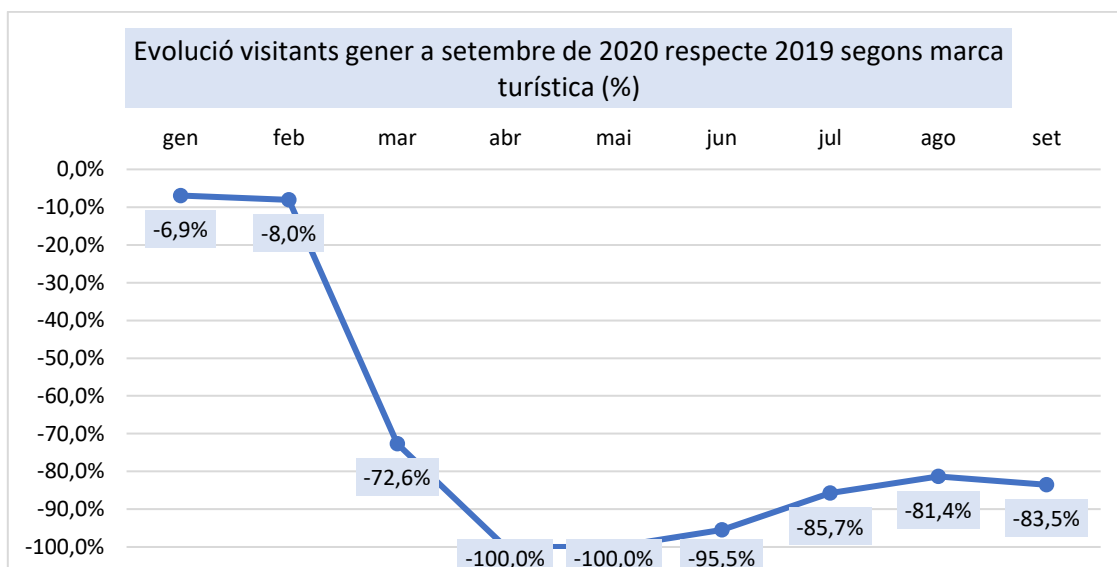
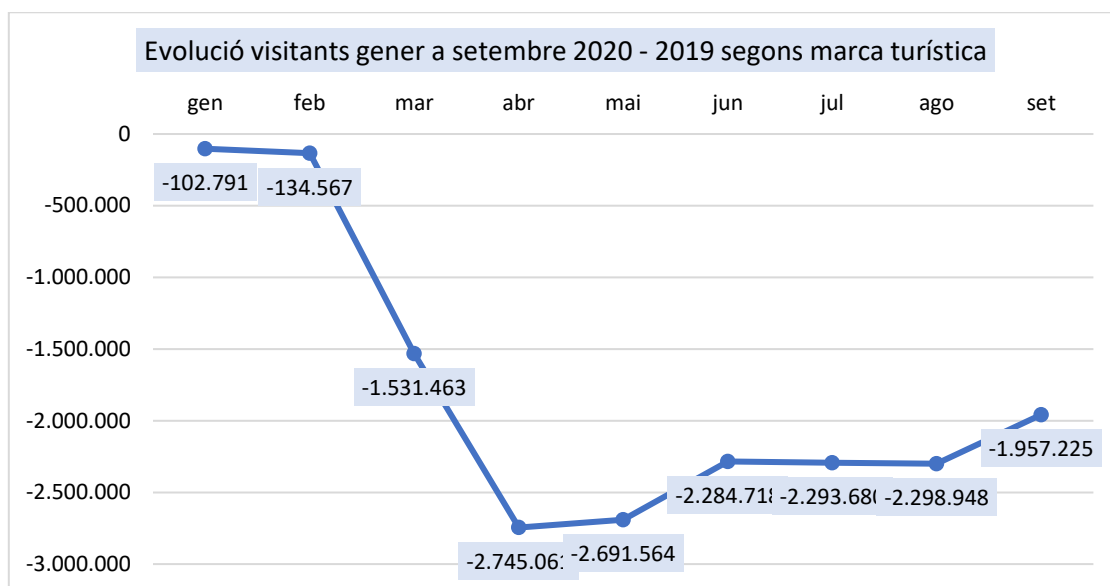
Els visitants dels 116 equipaments analitzats suposen el 84,5% del total de visitants de 2019 del Recompte de visitants anuals de l'OPPCC. Les dades que es presenten en aquests primers apartats es refereixen als 116 equipaments dels quals es disposa de dades.

De gener a setembre de 2019 es van rebre 20.939.191 de visitants, mentre que pels mateixos mesos de 2020 en van ser 4.899.174, és a dir, s'aprecia una pèrdua de 16.040.017 de visitants (-76,6%).



N: 116 equipaments

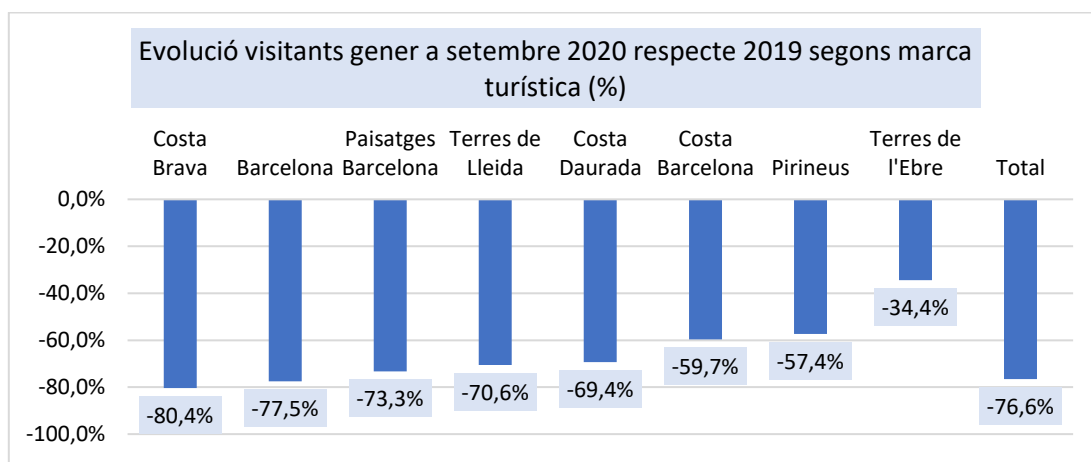
Els dos mesos en que els equipaments patrimonials van estar tancats –abril i maig– la pèrdua de visitants respecte 2019 va representar, òbviament, el 100% (-2.745.061 a l'abril i -2.691.564 al maig). La pèrdua de visitants respecte el 2019 va ser del 95,5% al juny (-2.284.718), el 85,7% al juliol (-2.293.680), el 81,4% a l'agost (-2.298.948) i el 83,5% al setembre (-1.957.225). Pel que fa al març, els equipaments van estar oberts aproximadament dues setmanes i van tancar la resta del mes, fet que es tradueix en la pèrdua del 72,6% dels visitants respecte 2019 (-1.531.463).





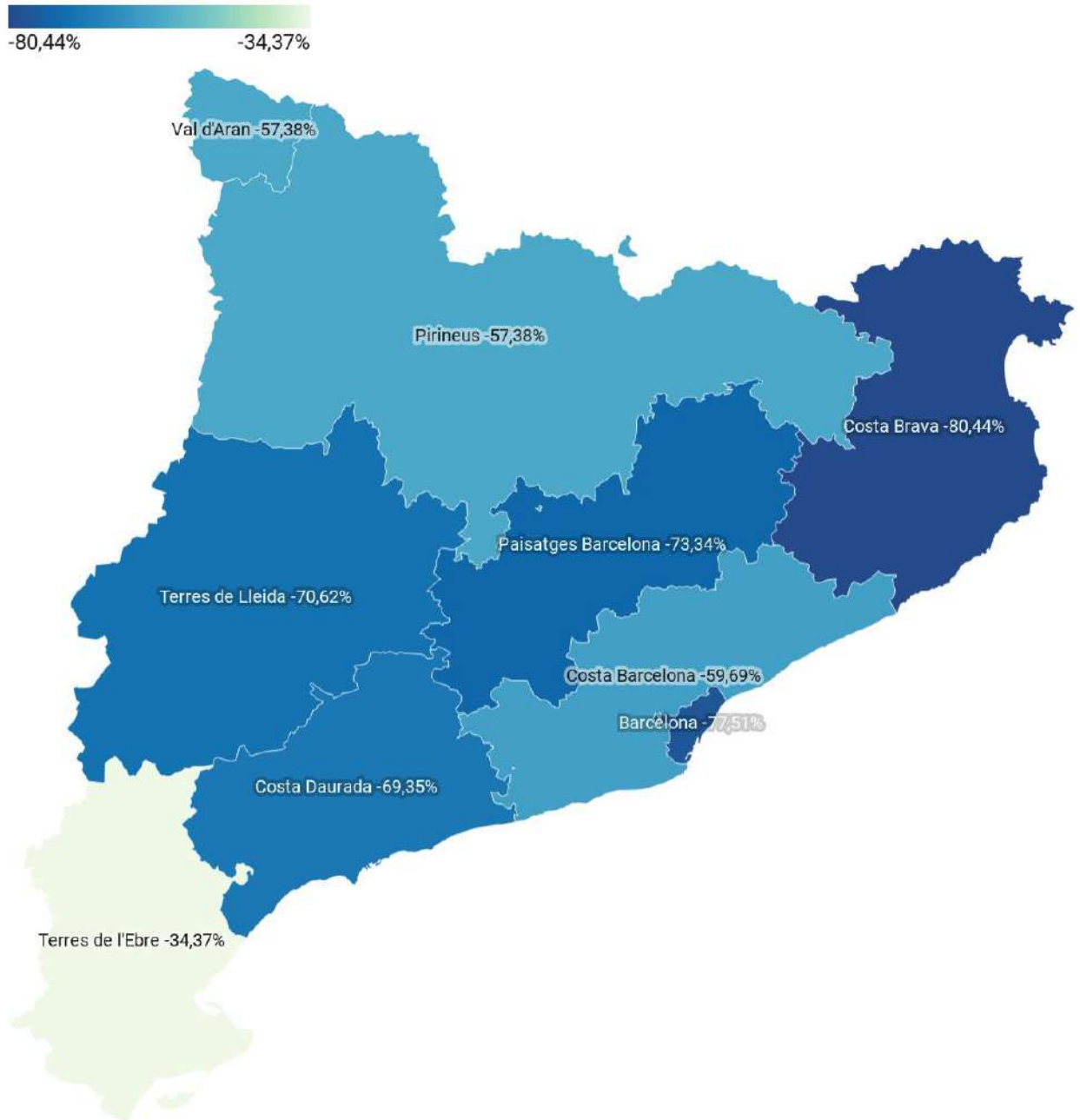
### 3.2. Impacte per marques turístiques

Les variacions interanuals en el nombre de visitants han estat desiguals si les considerem segons les marques turístiques. Les dues zones que van patir una davallada més gran de visitants respecte el 2019 van ser les que reben majors volums de turistes: Costa Brava (-80,4%) i Barcelona (-77,5%). Seguidament, les zones més afectades van ser Paisatges de Barcelona (-73,3%), Terres de Lleida (-70,6%)<sup>3</sup> i Costa Daurada (-69,4%). Les zones menys afectades van ser Costa Barcelona (-59,7%), Pirineus (-57,4%) i, especialment, Terres de l'Ebre (-34,4%), única zona que va augmentar visitants respecte 2019 a partir de juliol.



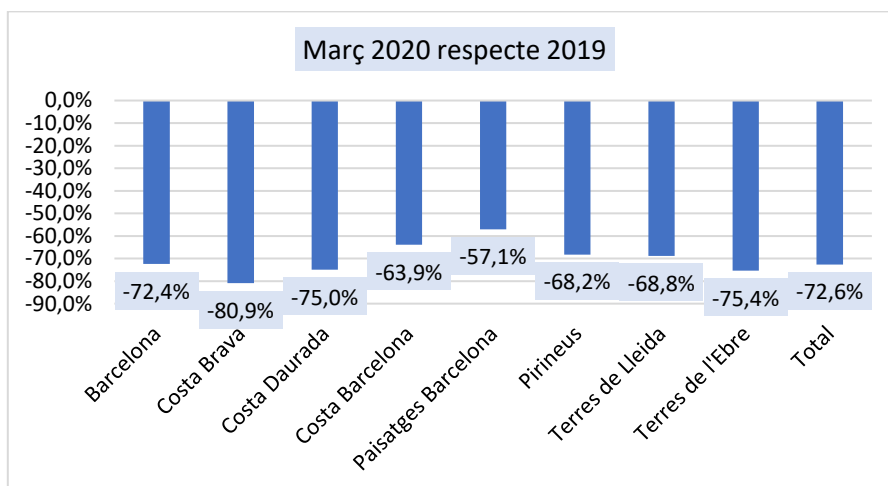
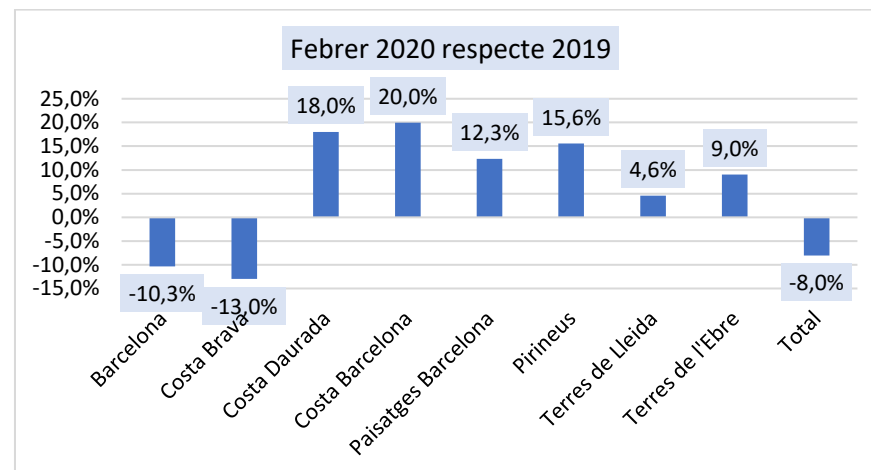
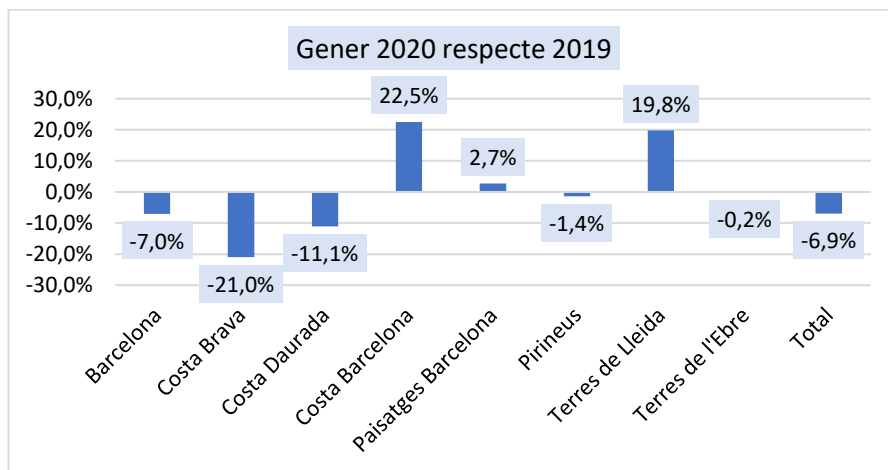
<sup>3</sup> S'ha de tenir en compte que les comarques més poblades de la demarcació de Lleida van estar sotmeses a un confinament addicional els mesos de juliol i agost.

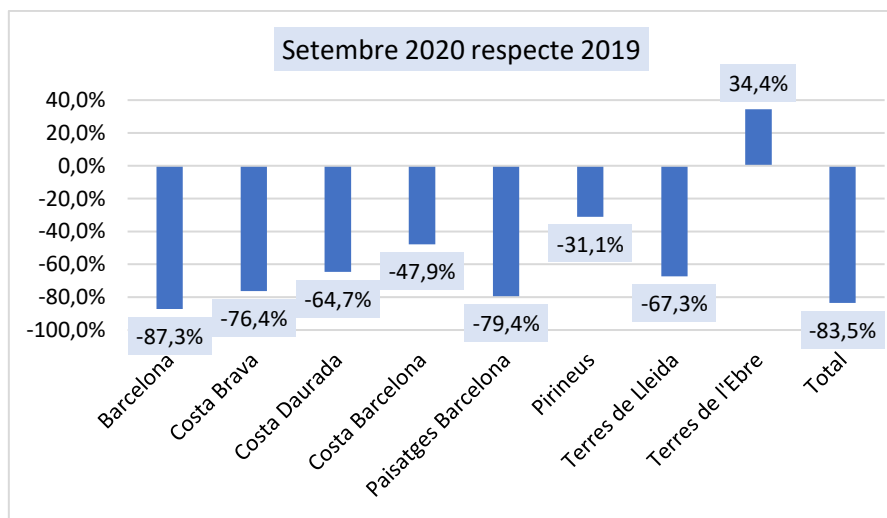
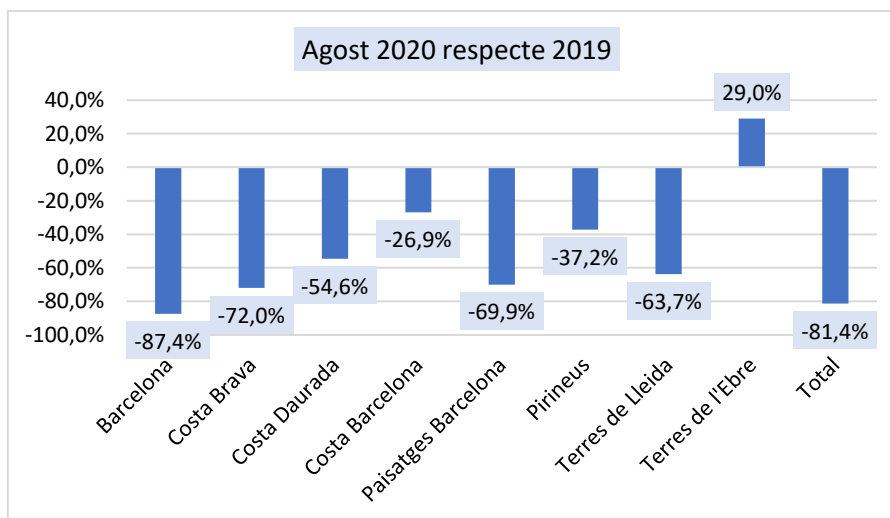
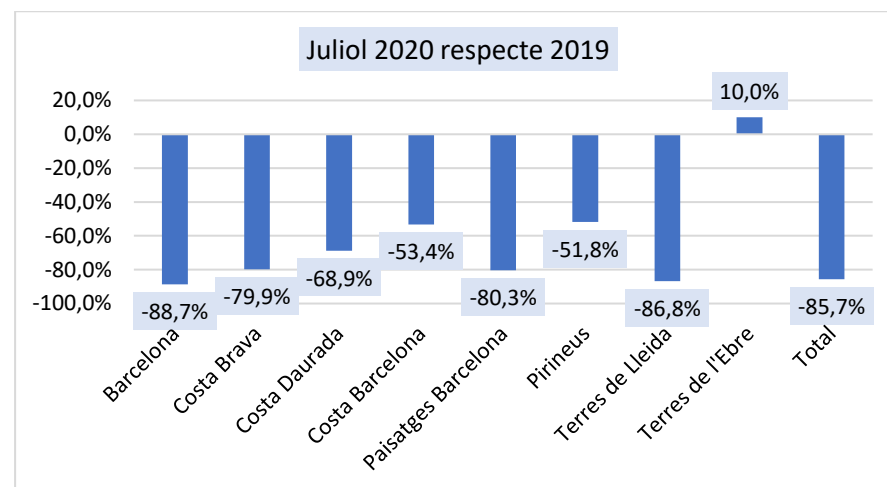
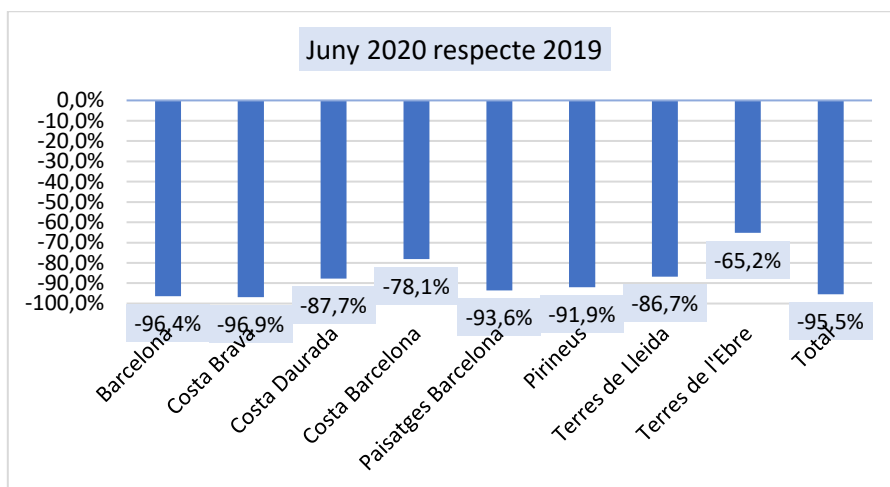
## Evolució dels visitants als museus i equipaments patrimonials de gener a setembre de 2020 respecte 2019 (en %). Marques Turístiques



Font: Observatori dels Públics del Patrimoni Cultural de Catalunya • Creat amb Datawrapper

Tot seguit es poden observar les variacions interanuals per mesos i marques turístiques:

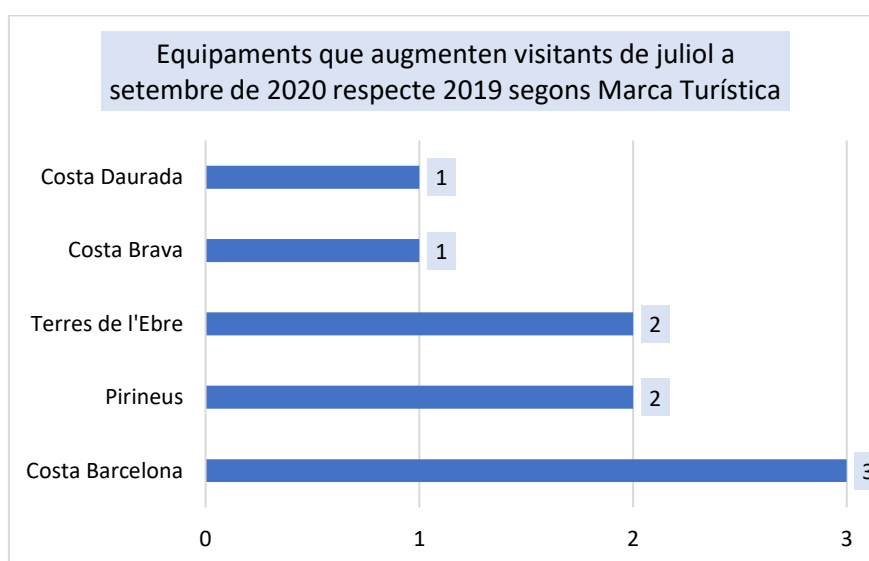




És destacable que dels 116 equipaments, n'hi va haver 9 que van augmentar visitants de juliol a setembre de 2020 respecte els mateixos mesos de 2019.



Aquests 9 equipaments corresponen a les marques turístiques de Costa Barcelona (3), Pirineus (2), Terres de l'Ebre (2), Costa Brava (1) i Costa Daurada (1).



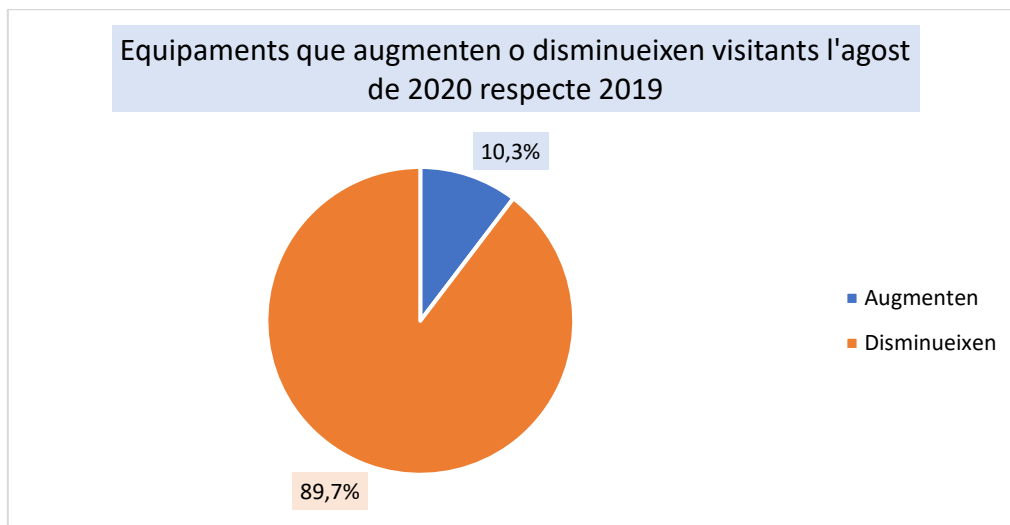
Els equipaments que van augmentar visitants de juliol a setembre de 2020 respecte els mateixos mesos de 2019 es distribueixen en les comarques següents:

### Equipaments patrimonials que augmenten visitants de juliol a setembre de 2020 respecte 2019. Comarques

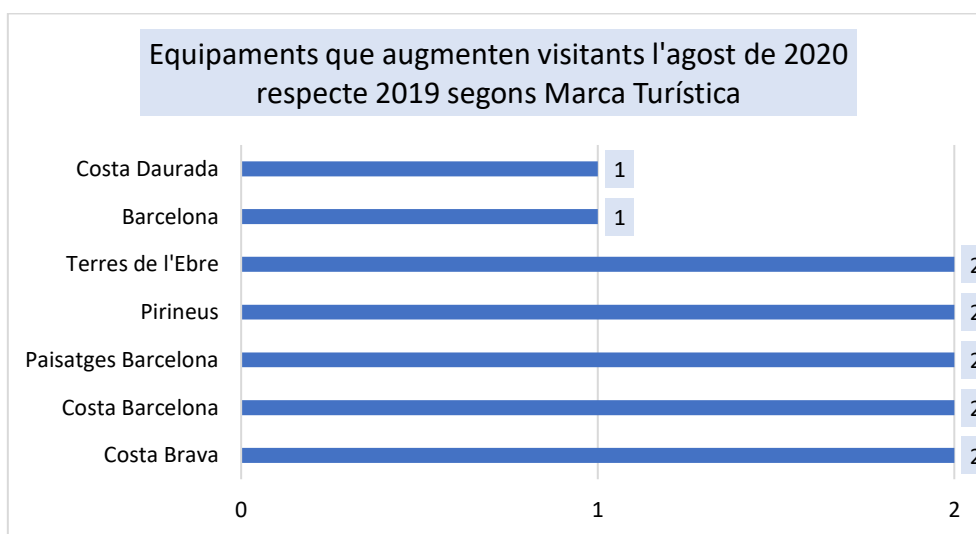


Dades cartogràfiques: ICGC • Creat amb Datawrapper

Dels 116 equipaments, n'hi va haver 12 que van augmentar visitants l'agost de 2020 respecte l'agost de 2019.



Aquests 9 equipaments corresponen a les marques turístiques de Costa Brava (2), Costa Barcelona (2), Paisatges Barcelona (2), Pirineus (2), Terres de l'Ebre (2), Barcelona (1) i Costa Daurada (1).



Els equipaments que van augmentar visitants l'agost de 2020 respecte l'agost de 2019 es distribueixen en les comarques següents:

## Equipaments patrimonials que augmenten visitants l'agost de 2020 respecte 2019. Comarques

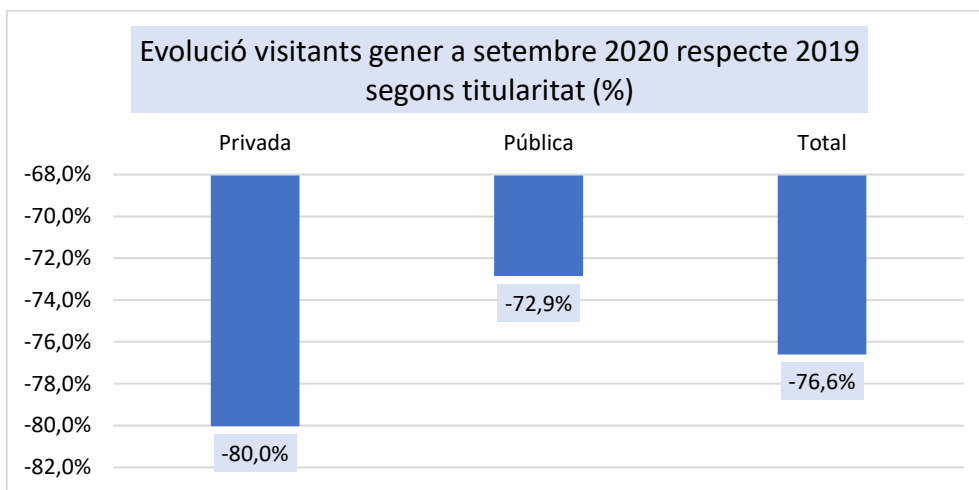


Dades cartogràfiques: ICGC • Creat amb Datawrapper

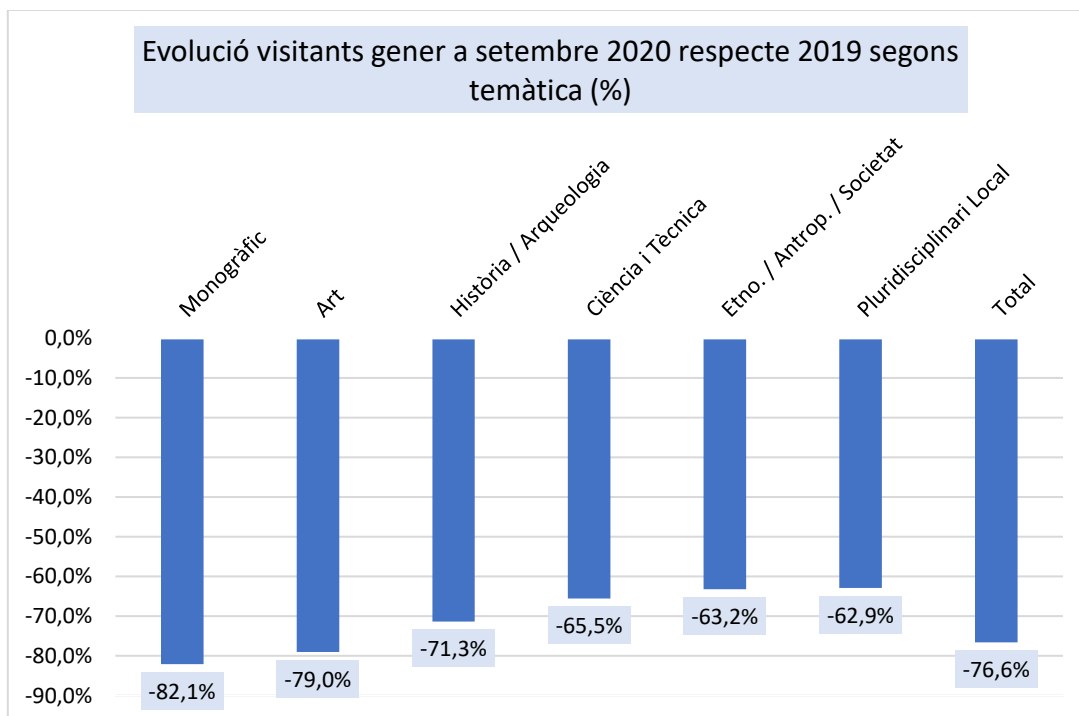


### 3.3. Impacte per titularitat, temàtica i trams de visitants

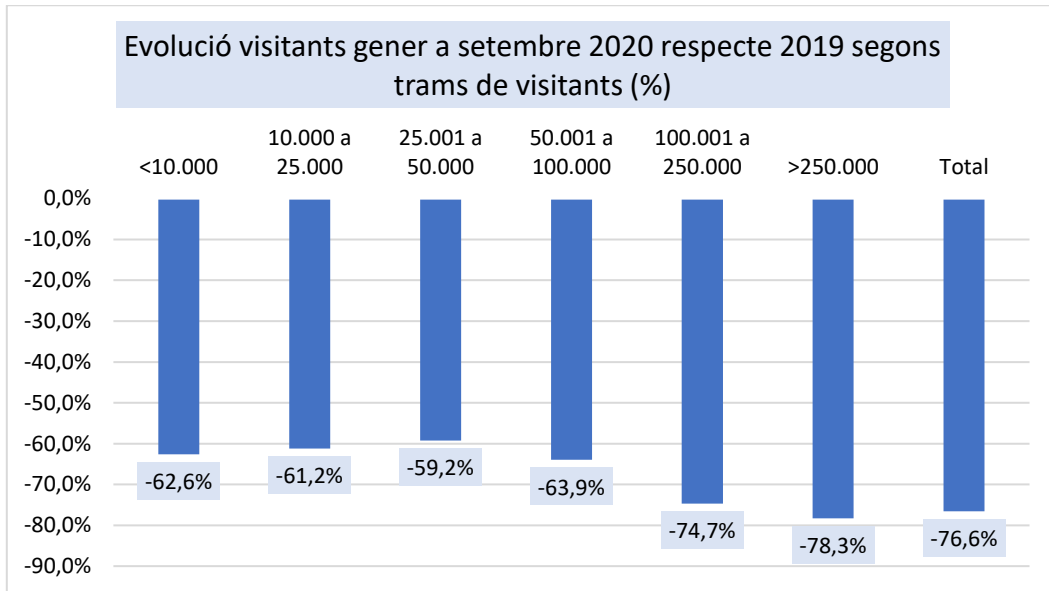
Les variacions interanuals en el nombre de visitants han estat desiguals si les considerem segons titularitat. Els equipaments privats han patit una davallada més gran (-80,0%) que els públics (-72,9%).



Segons temàtica, els equipaments que van patir una davallada més gran de visitants respecte 2019 han estat els monogràfics (-82,1%), els d'art (-79,0%) i els d'Història i Arqueologia (-71,3%). Els equipaments menys afectats van ser els de Ciència i Tècnica (-65,5%), els d'Etnografia, Antropologia i Societat (-63,2%) i els Pluridisciplinaris locals (-62,9%).



Segons trams de visitants, els equipaments que van patir una davallada més gran de visitants respecte 2019 han estat els més grans: els que van rebre més de 250.000 visitants el 2019 (-78,3%) i els que en van rebre entre 100.001 i 250.000 (-74,7%). La resta de trams de visitants van perdre entre el 63,9% i el 59,2%.



## 4. Impacte anual 2020

---

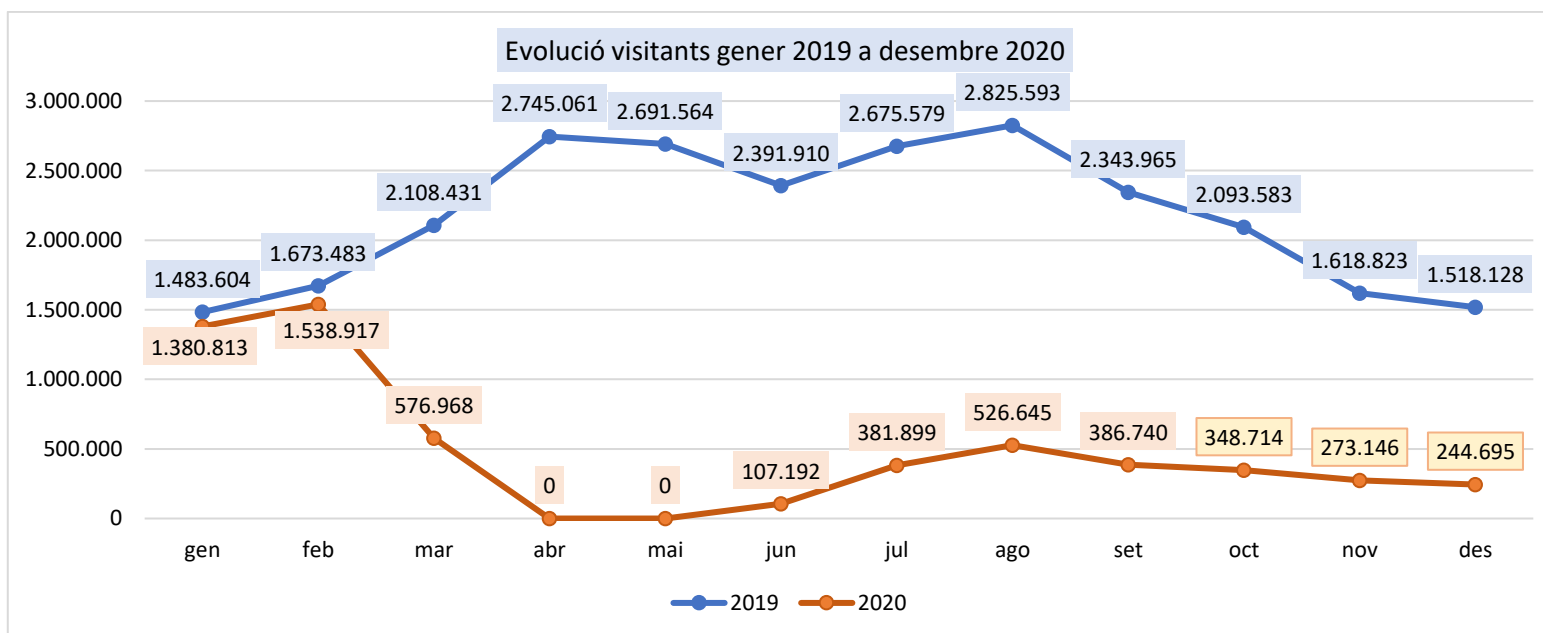
### 4.1. Impacte anual en els equipaments que participen a l'estudi

Tal com s'ha explicat, les dades fins a setembre de 2020 són reals.

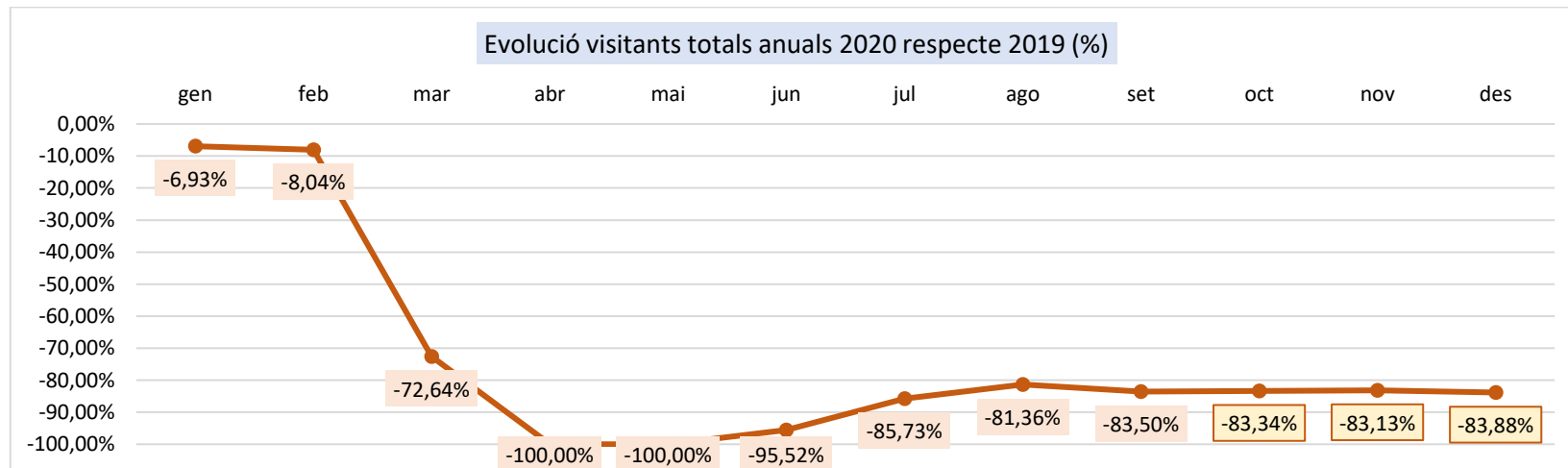
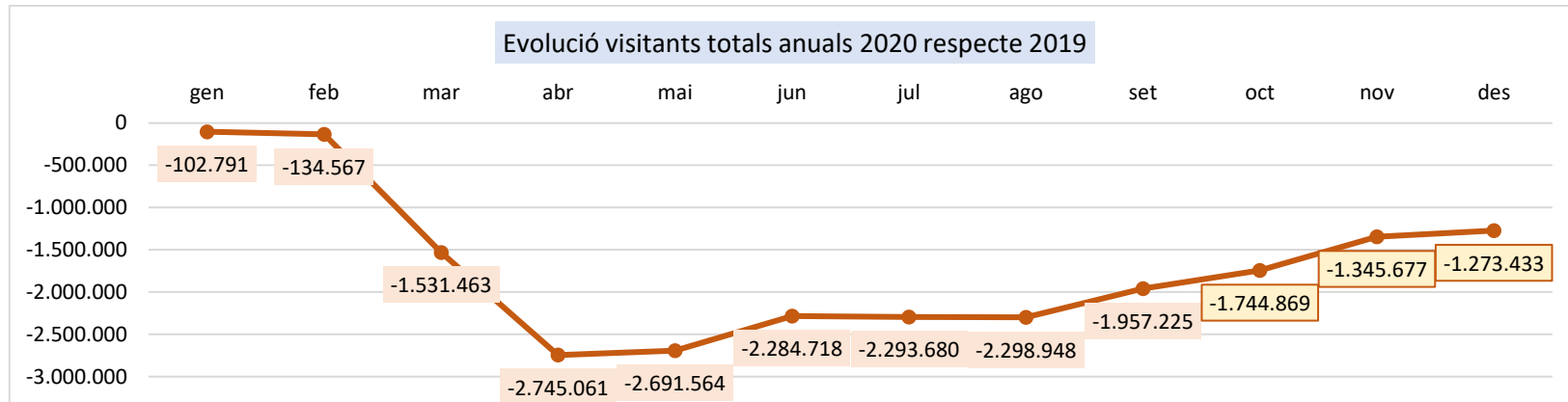
Per fer una estimació de la pèrdua de visitants de tot l'any 2020 en relació al 2019, s'ha considerat una 1a hipòtesi segons la qual els mesos d'octubre, novembre i desembre de 2020 presentaran una disminució percentual equivalent a la del setembre de 2020 en comparació amb la del mateix mes de 2019 per marques turístiques, això suposa una disminució global aproximada del 83,5%.

Aquesta hipòtesi presenta un escenari en el qual els 116 equipaments que han participat a l'estudi rebran uns 866.555 visitants d'octubre a desembre de 2020, mentre que pel mateix període de 2019 en van rebre 5.230.533, el que suposa una pèrdua de 4.363.978 visitants.

S'estima que el 2020 els 116 equipaments de l'estudi rebran uns 5.765.729 visitants, mentre que el 2019 en van rebre 26.169.724, el que suposa una pèrdua de 20.403.995 de visitants (-78,0%).

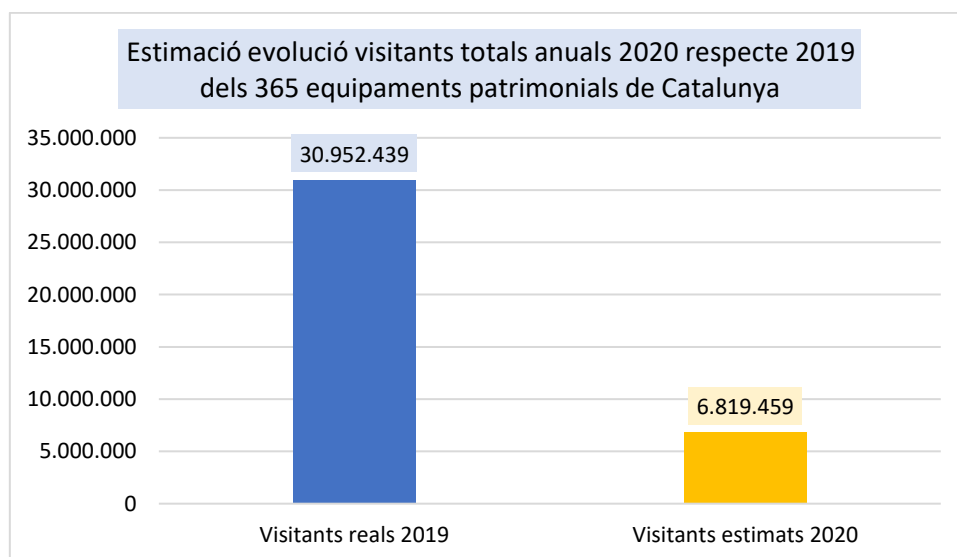


El març de 2020 els equipaments (oberts aproximadament dues setmanes abans del confinament) van superar lleugerament els 575.000 visitants (pèrdua del 72,6% en comparació amb el març de 2020). Acabat el confinament, la majoria d'equipaments patrimonials van anar obrint al llarg del mes de juny amb una freqüentació que va superar lleugerament els 100.000 visitants (pèrdua del 95,5% en relació al juny de 2019). Al juliol amb els equipaments oberts durant tot el mes, la freqüentació va superar els 380.000 visitants (pèrdua del 85,7% en comparació amb el juliol de 2019) i es va assolir un màxim al mes d'agost amb més de 525.000 visitants (pèrdua del 81,4% en relació a l'agost de 2019). La freqüentació del setembre disminueix a nivells similars als de juliol superant els 385.000 visitants (pèrdua del 83,5% en relació al mateix mes de l'any anterior). L'estimació per a l'últim trimestre de l'any és d'una pèrdua al voltant del 83,5%.



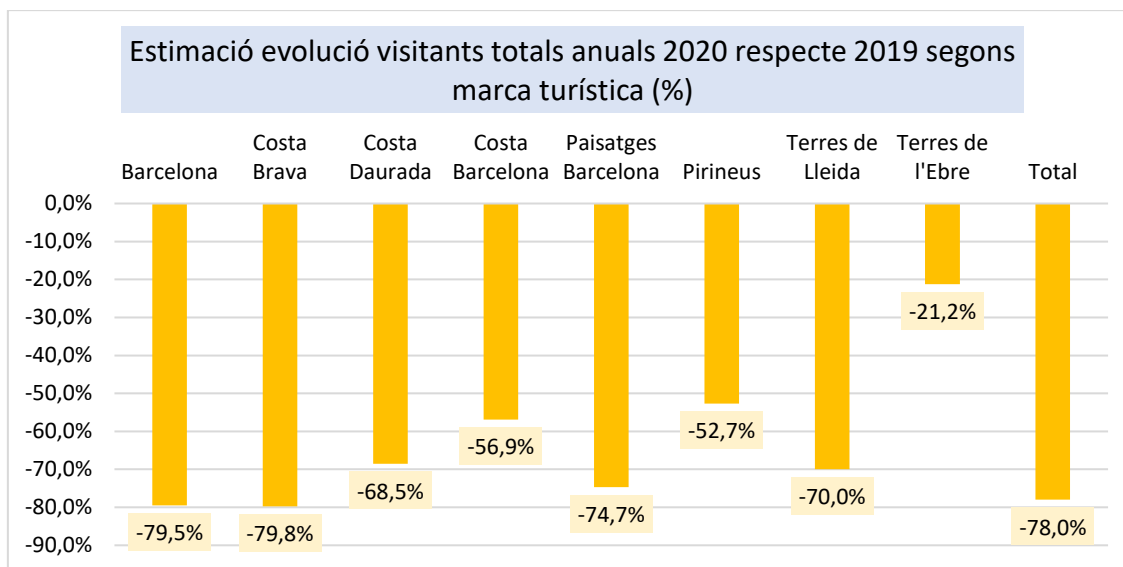
## 4.2. Impacte anual en els equipaments patrimonials de Catalunya

El 2019 el conjunt d'equipaments patrimonials de Catalunya van rebre 30.952.439 visitants. Extrapolant els resultats de la mostra d'equipaments que han participat en l'estudi al total dels 365 equipaments del país, s'estima que el 2020 els equipaments patrimonials de Catalunya rebran uns 6.819.459 visitants, el que suposa una pèrdua del 77,8%.



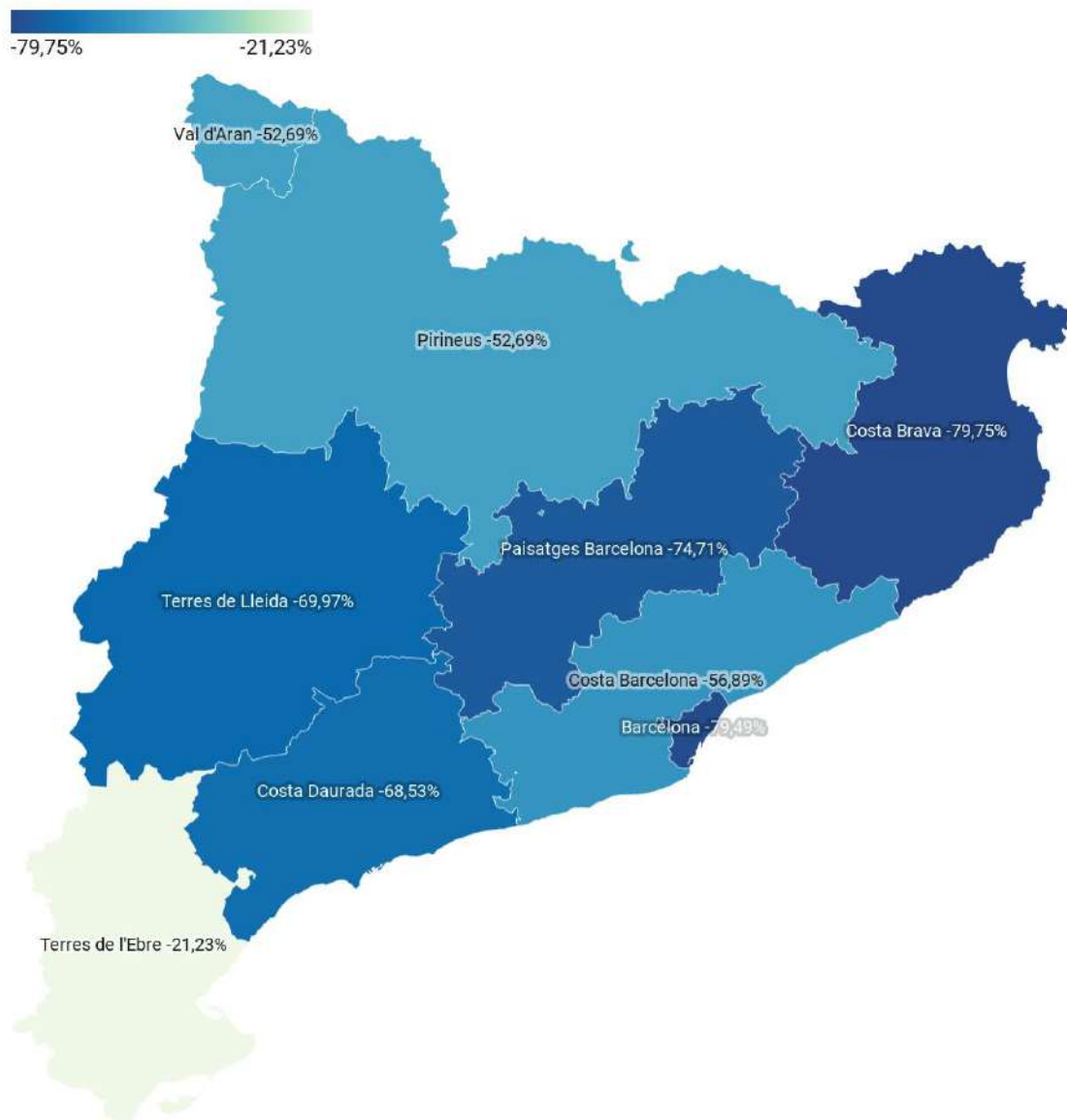
### 4.3. Impacte anual per marques turístiques

Per marques turístiques les variacions interanuals seran desiguals. Les dues zones on s'estima una davallada més elevada de visitants respecte el 2019 són les que reben un major volum de turistes: Costa brava (-79,8%) i Barcelona (-79,5%). Seguidament, les zones més afectades seran Paisatges de Barcelona (-77,7%), Terres de Lleida (-70,0%)<sup>4</sup> i Costa Daurada (-68,5%). Les zones menys afectades seran Costa Barcelona (-56,9%), Pirineus (-52,7%) i, especialment, Terres de l'Ebre (-21,2%).



<sup>4</sup> S'ha de tenir en compte que les comarques més poblades de la demarcació de Lleida van estar sotmeses a un confinament addicional els mesos de juliol i agost.

## Estimació evolució dels visitants totals anuals de 2020 respecte 2019 als museus i equipaments patrimonials (en %). Marques Turístiques

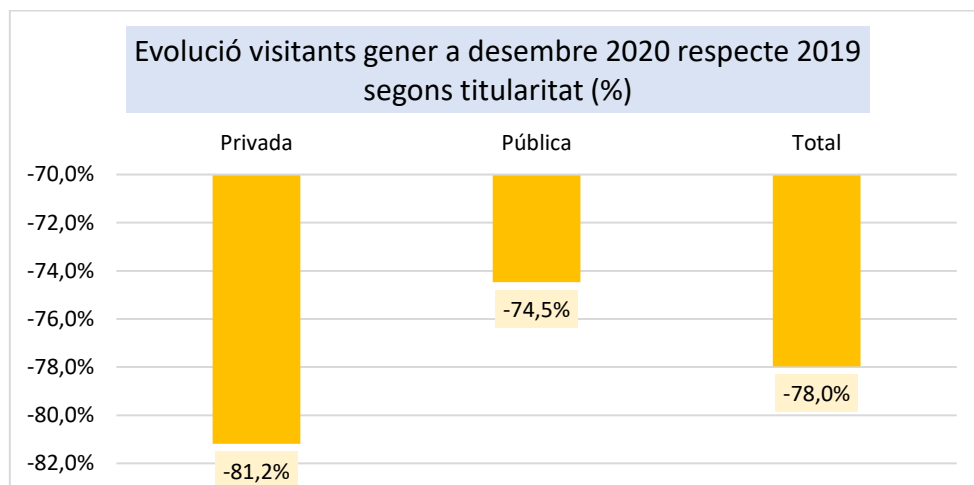


Font: Observatori dels Públics del Patrimoni Cultural de Catalunya • Creat amb Datawrapper

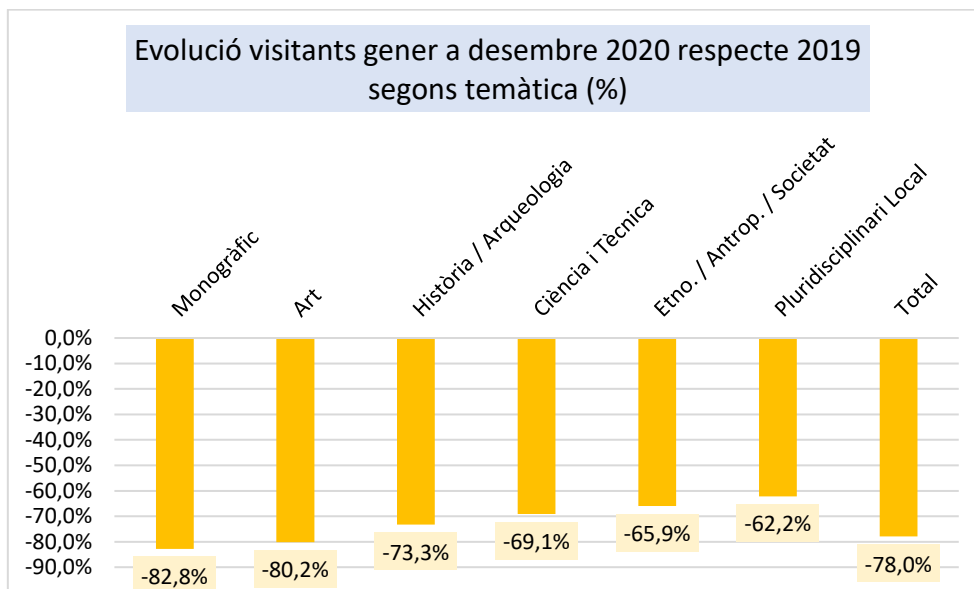


#### 4.4. Impacte per titularitat, temàtica i trams de visitants

Les variacions interanuals en el nombre de visitants seran desiguals si les considerem segons titularitat. Els equipaments privats sofriran una davallada més gran (-81,2%) que els públics (-74,5%).

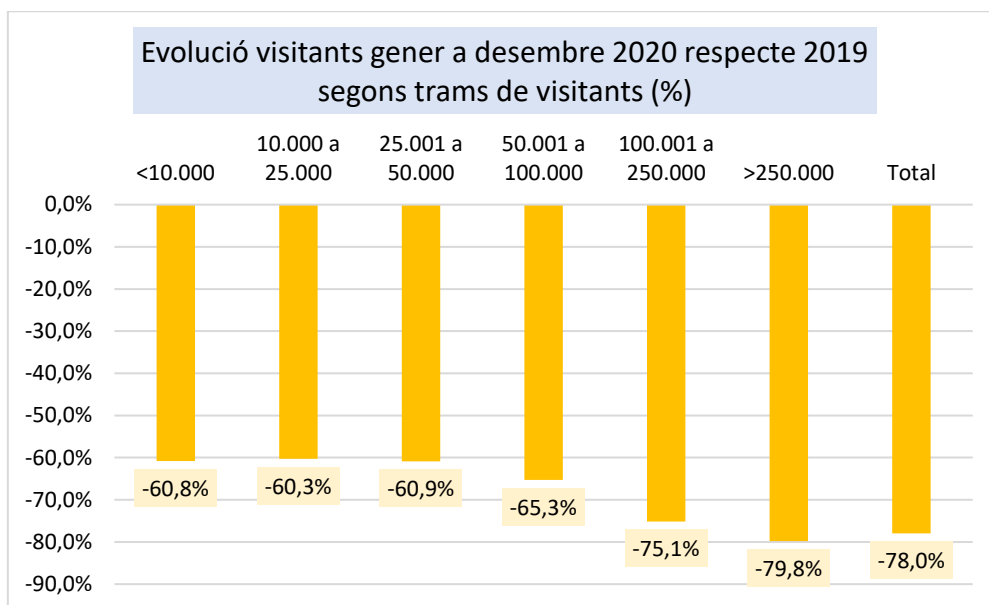


Les variacions interanuals en el nombre de visitants seran desiguals si les considerem segons temàtica. Els equipaments que patiran una davallada més gran de visitants respecte 2019 seran els monogràfics (-82,8%), els d'art (-80,2%) i els d'Història i Arqueologia (-73,3%). Els equipaments menys afectats seran els de Ciència i Tècnica (-69,1%), els d'Etnografia, Antropologia i Societat (-65,9%) i els Pluridisciplinaris locals (-62,2%).



Les variacions interanuals en el nombre de visitants seran desiguals si les considerem segons trams de visitants. Els equipaments que sofriran una davallada més gran de visitants respecte 2019 seran els més grans: els que van rebre més de 250.000 visitants el 2019 (-79,8%) i els que en van rebre

entre 100.001 i 250.000 (-75,1%). La resta de trams de visitants perdran entre el 65,3% i el 60,3%.



## 5. Impacte anual 2020. Correcció visitants escolars

### 5.1. Impacte anual en els equipaments que participen a l'estudi

La situació de pandèmia està provocant, no només una davallada en el nombre de turistes que visiten els equipaments patrimonials, sinó també una baixada de les reserves escolars als museus. Per tenir en compte aquest fet, es presenten els resultats d'una segona hipòtesi relativa a l'últim trimestre de 2020 que contempla una disminució en el nombre de visitants escolars als equipaments.

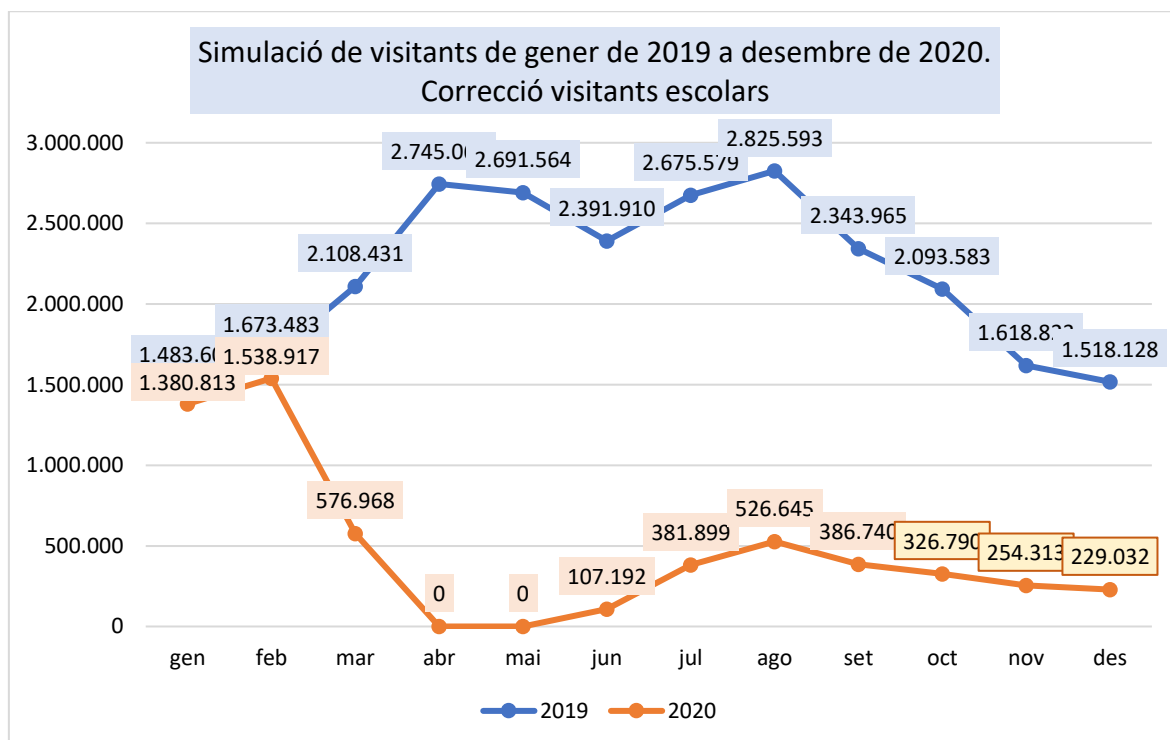
Aquesta hipòtesi planteja una reducció del 50% dels escolars en els equipaments patrimonials de totes les marques turístiques, excepte en el cas de Barcelona on es planteja una reducció del 90%. La hipòtesi de la pèrdua de visitants escolars als equipaments patrimonials de la ciutat de Barcelona es formula al fet que, mentre a la resta d'àmbits territorials els museus reben principalment centres educatius de proximitat, en el cas de Barcelona hi ha dos factors que incideixen en la pèrdua de visitants escolars: d'una banda, una presència molt notable de centres escolars de fora de la ciutat i, d'altra banda, la reducció de que pot suposar la percepció de pèrdua de la distància social en l'ús del transport col·lectiu.

Taxa de visitants escolars segons marques turístiques. 2019	
	Taxa escolars
Barcelona	5,5%
Costa Brava	6,0%
Costa Daurada	24,4%
Costa Barcelona	28,7%
Paisatges Barcelona	24,8%
Pirineus	15,1%
Terres de Lleida	17,7%
Terres de l'Ebre	18,5%
Total	8,1%

Font: Recompte de Públics 2019, Observatori dels Públics del Patrimoni Cultural de Catalunya

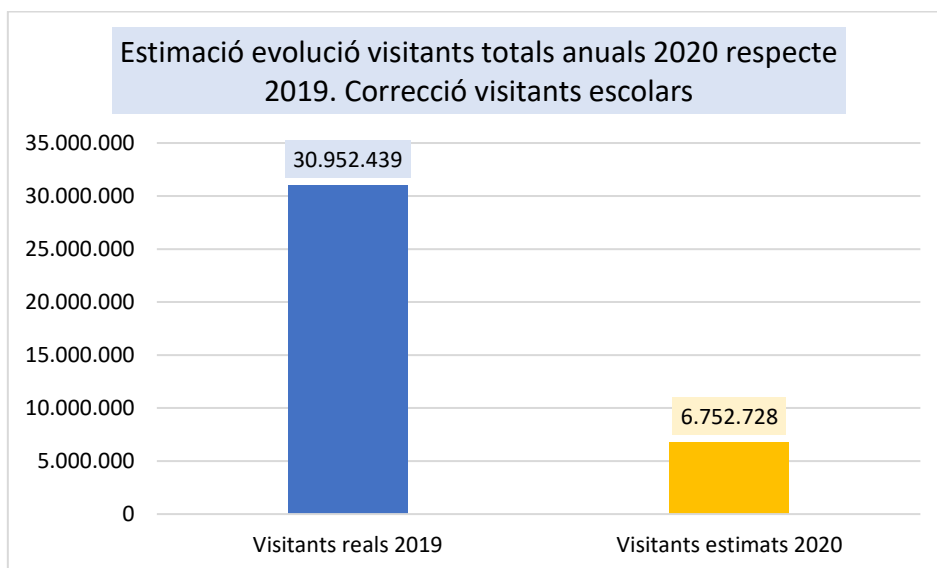
En aquesta hipòtesi, s'estima que d'octubre a desembre de 2020 els 116 equipaments de l'estudi rebran uns 810.135 visitants, mentre que pel mateix període de 2019 en van rebre 5.230.533, el que suposa una pèrdua de 4.420.398 visitants (-84,5%).

S'estima que el 2020 els 116 equipaments de l'estudi rebran uns 5.709.309 visitants, mentre que el 2019 en van rebre 26.169.724, el que suposa una pèrdua de 20.460.415 visitants (-78,2%).



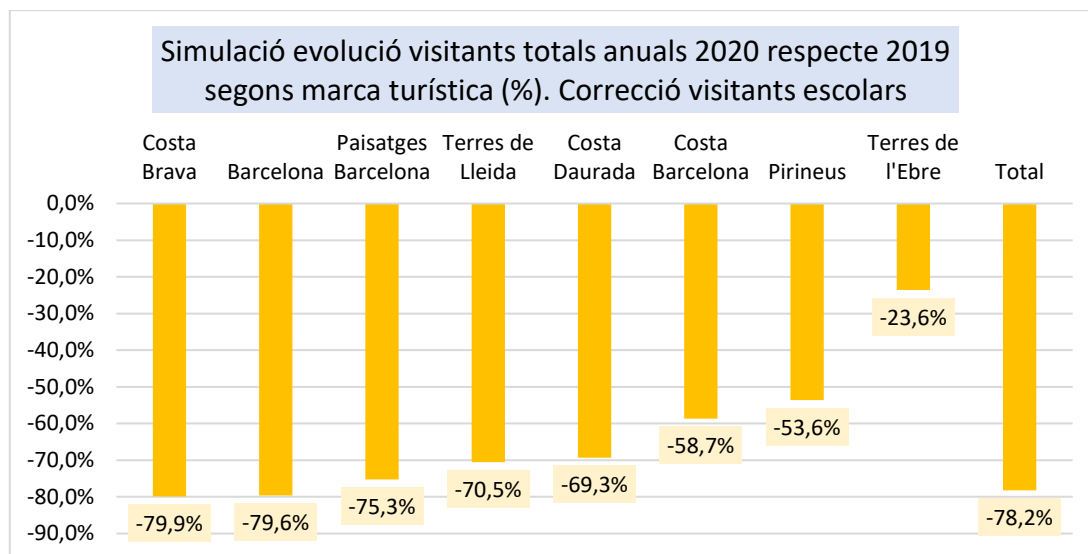
## 5.2. Impacte anual en els equipaments patrimonials de Catalunya

En aquesta 2a hipòtesi que considera una pèrdua addicional de visitants escolars, extrapolant els resultats de la mostra al total de visitants dels 365 equipaments patrimonials que van participar al Recompte de Públics 2019 de l'OPPCC, s'estima que el 2020 aquests 365 equipaments rebran uns 6.752.728 visitants, mentre que el 2019 en van rebre 30.952.439, és a dir, rebran 24.199.711 menys de visitants (-78,2%).



### 5.3. Impacte anual per marques turístiques

Per marques turístiques les variacions interanuals seran desiguals. Les dues zones on s'estima una davallada més elevada de visitants respecte el 2019 segueixen essent les que reben un major volum de turistes: Costa brava (-79,9%) i Barcelona (-79,6%). Seguidament, les zones més afectades seran Paisatges de Barcelona (-75,3%), Terres de Lleida (-70,5%)<sup>5</sup> i Costa Daurada (-69,3%). Les zones menys afectades seran Costa Barcelona (-58,7%), Pirineus (-53,6%) i, especialment, Terres de l'Ebre (-23,6%).



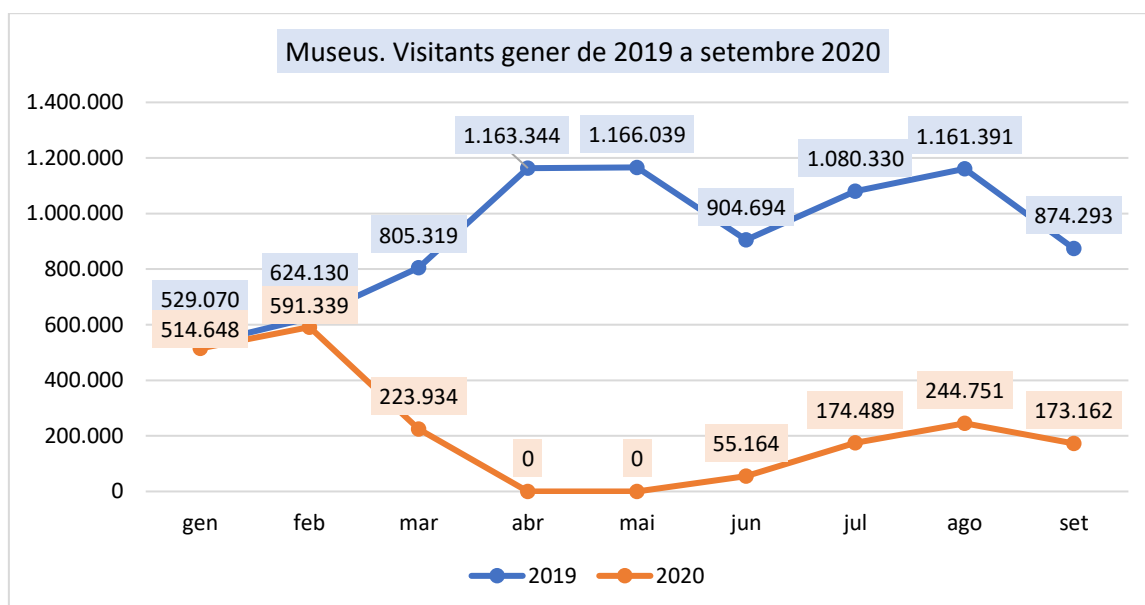
<sup>5</sup> S'ha de tenir en compte que les comarques més poblades de la demarcació de Lleida van estar sotmeses a un confinament addicional els mesos de juliol i agost.

## 6. Museus Registrats. Impacte de gener a setembre de 2020

Les dades que es presenten en aquests primers apartats es refereixen a una mostra de 74 museus registrats dels quals es disposa de dades. Aquests 74 museus van rebre 9.705.197 el 2019, el que suposa el 93,6% del total de visitants dels 115 museus registrats.

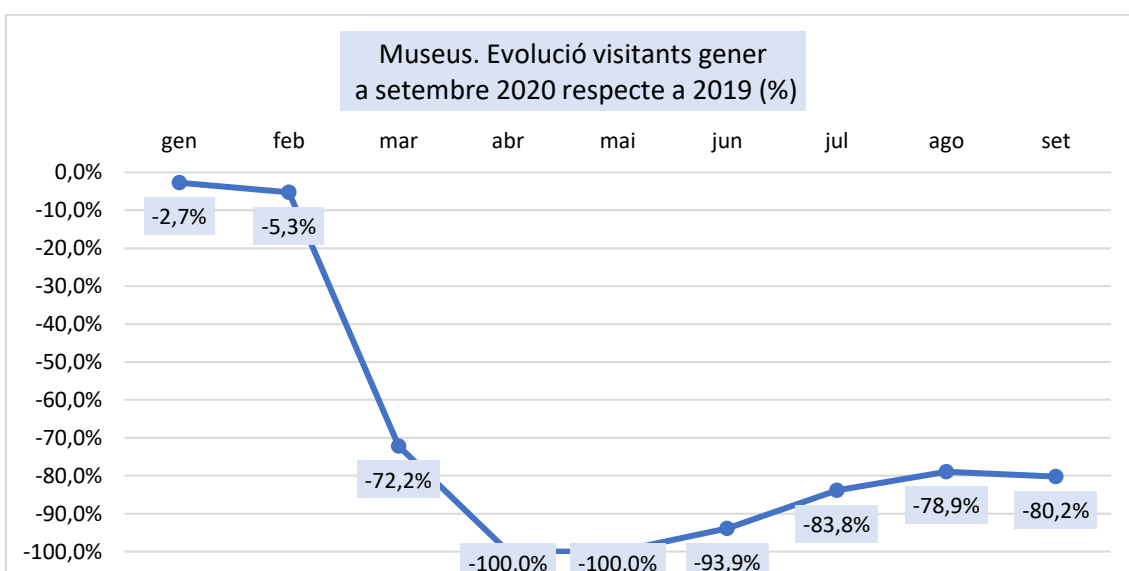
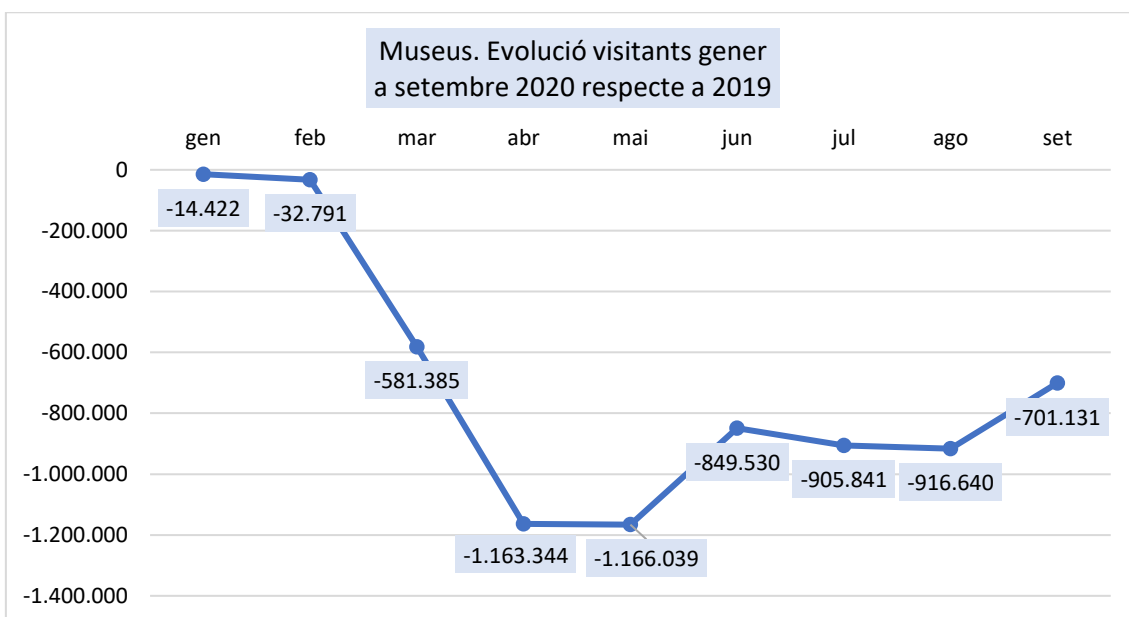
### 6.1. Impacte mensual

De gener a setembre de 2019 aquests museus van rebre 8.308.610 de visitants, mentre que pels mateixos mesos de 2020 en van ser 1.977.487, és a dir, s'aprecia una pèrdua de 6.331.124 de visitants (-76,2%).



N: 74 equipaments

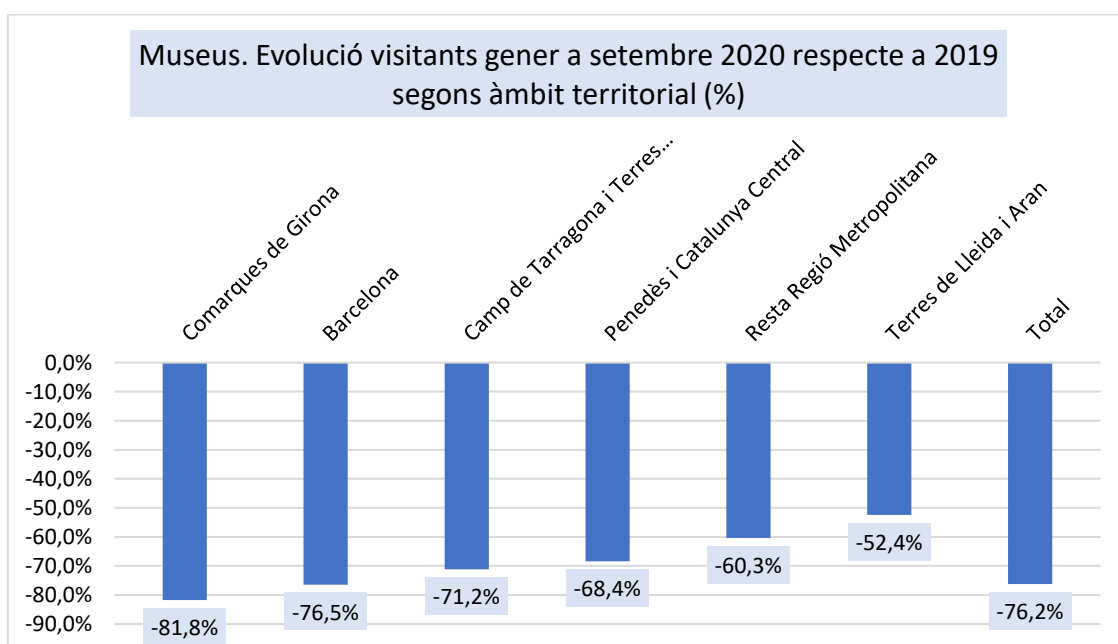
La pèrdua de visitants respecte el 2019 va ser del 93,9% al juny (-849.530), el 83,9% al juliol (-905.841), el 78,9% a l'agost (-916.640) i el 80,2% al setembre (-701.131). Pel que fa al març, els equipaments van estar oberts aproximadament dues setmanes i van tancar la resta del mes, fet que es tradueix en la pèrdua del 72,2% dels visitants respecte 2019 (-581.385).



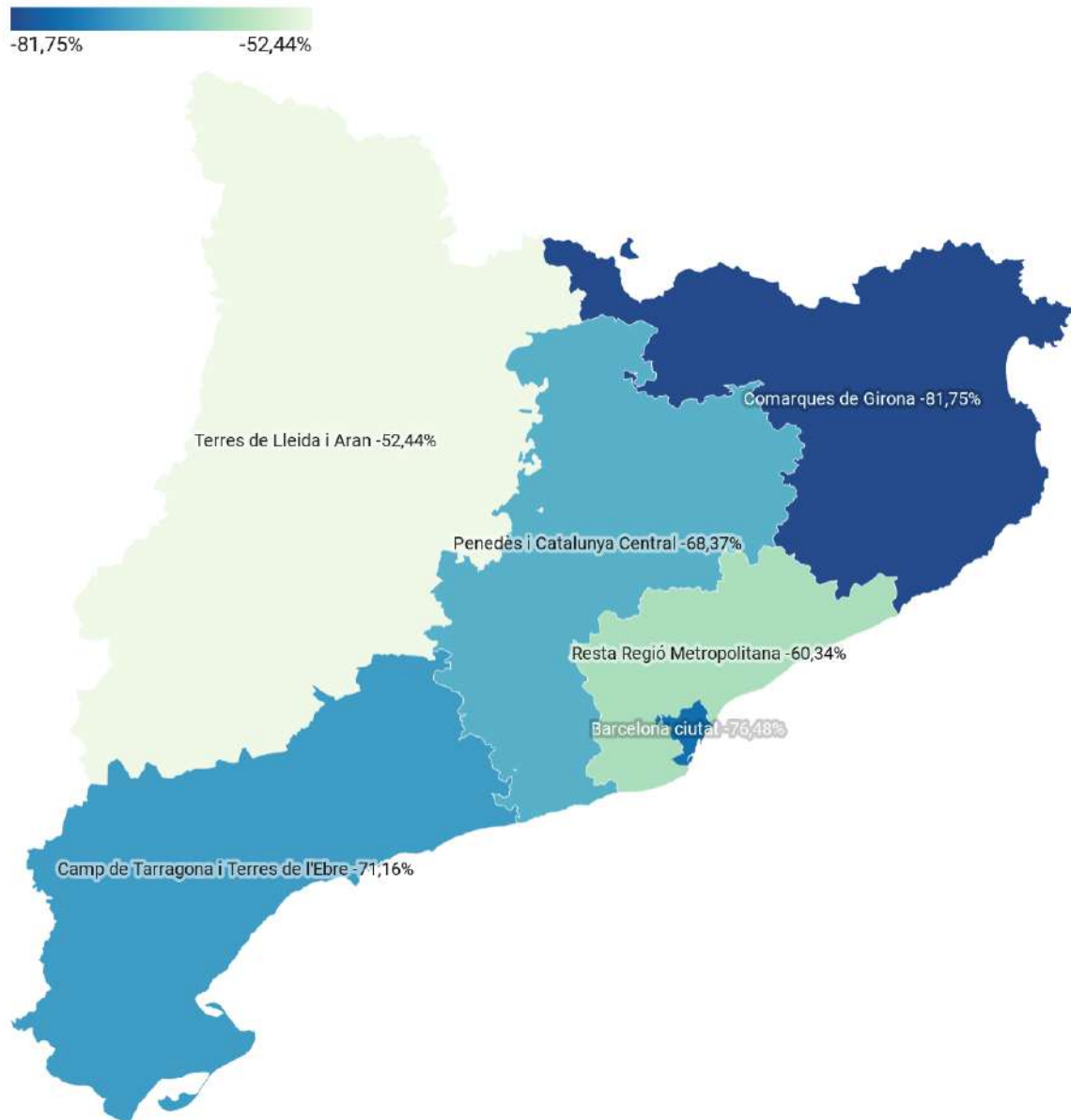


## 6.2. Impacte per àmbits territorials

Les variacions interanuals en el nombre de visitants han estat desiguals si les considerem segons àmbits territorials. Les dues zones que van patir una davallada més gran de visitants respecte el 2019 van ser les més turístiques: Comarques de Girona (-81,8%) i Barcelona ciutat (-76,5%). Seguidament, les zones més afectades van ser el Camp de Tarragona i les Terres de l'Ebre (-71,2%) i Penedès i Catalunya Central (-68,4%). Les zones menys afectades van ser la Resta de la Regió Metropolitana (-60,3%) i Terres de Lleida i Aran (-52,4%).

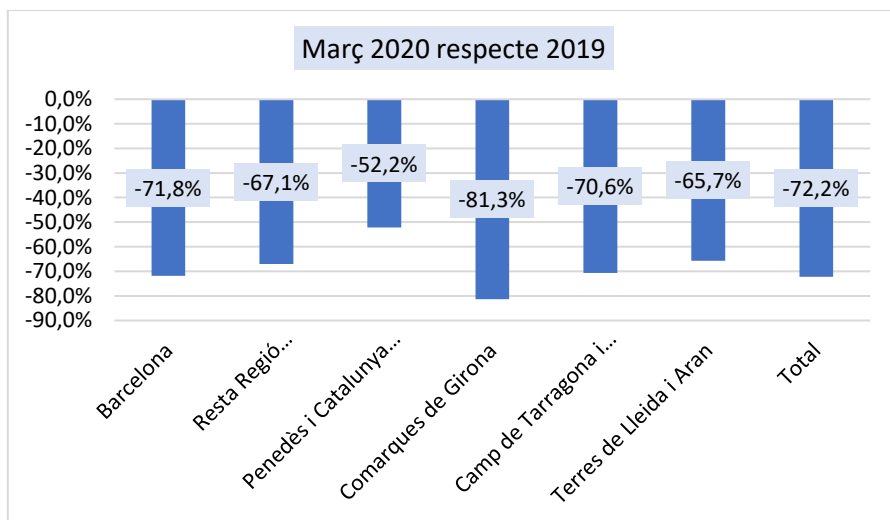
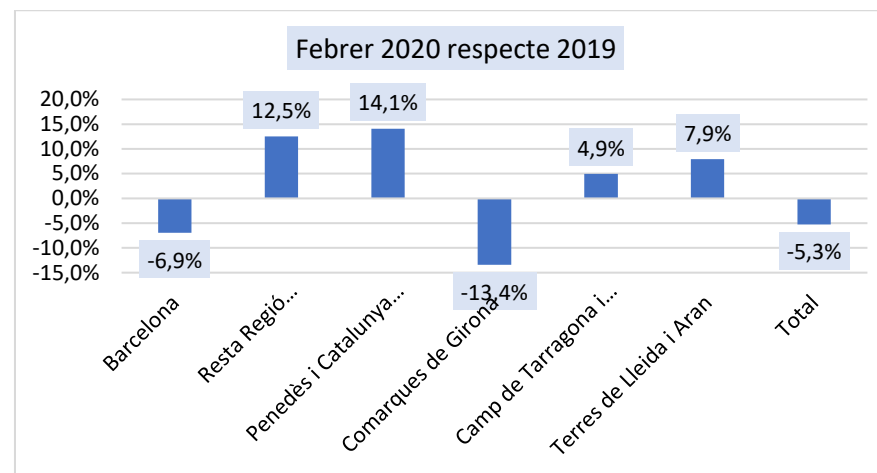
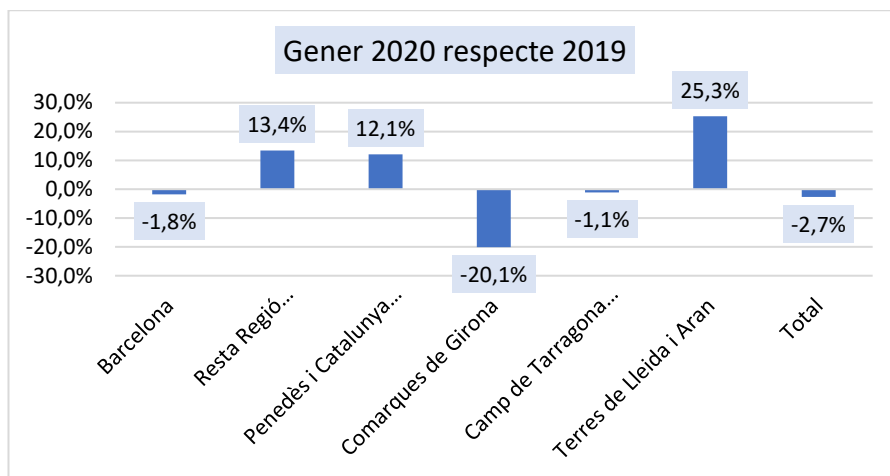


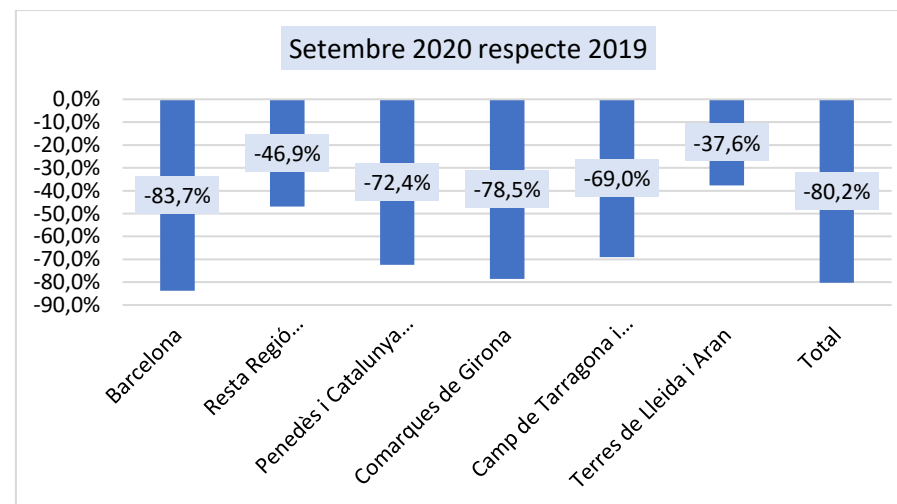
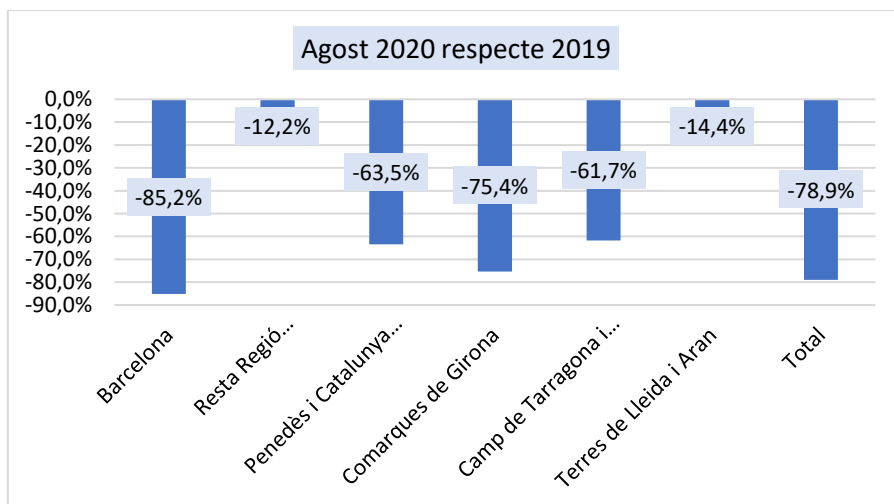
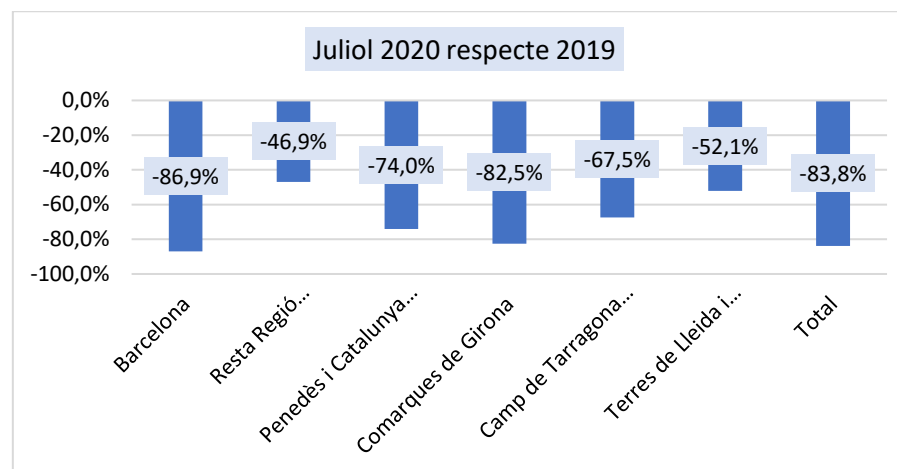
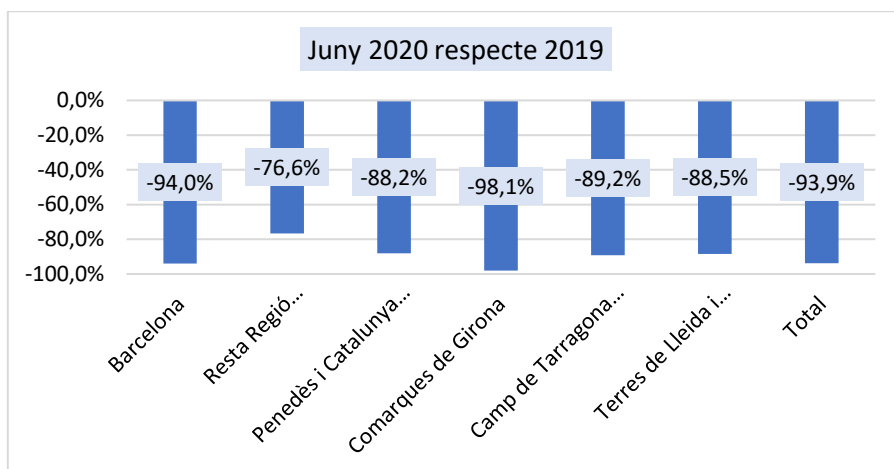
## Museus. Evolució dels visitants de gener a setembre de 2020 respecte 2019 (en %). Àmbits Territorials



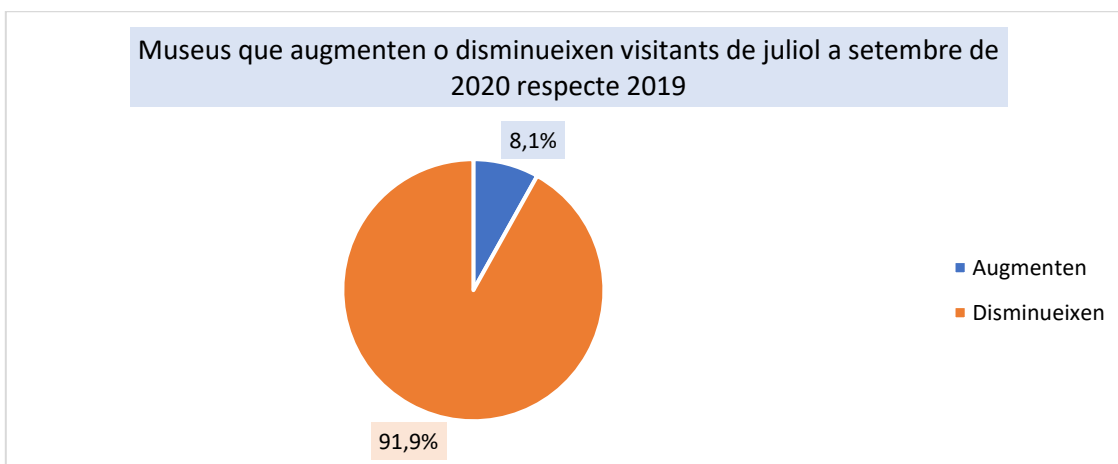
Font: Observatori dels Públics del Patrimoni Cultural de Catalunya - Creat amb Datawrapper

Tot seguit es poden observar les variacions interanuals per mesos i àmbits territorials:

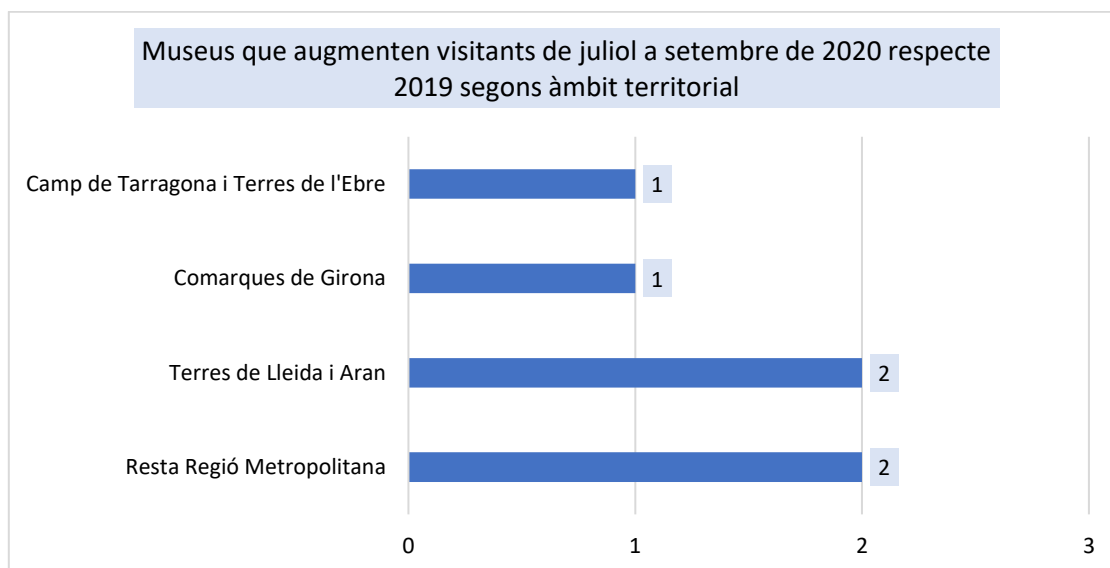




És destacable que dels 74 museus, n'hi va haver 6 que van augmentar visitants de juliol a setembre de 2020 respecte els mateixos mesos de 2019.



Aquests 6 equipaments corresponen als àmbits territorials de Resta Regió Metropolitana (2), Terres de Lleida i Aran (2), Comarques de Girona (1) i Camp de Tarragona i Terres de l'Ebre (1).



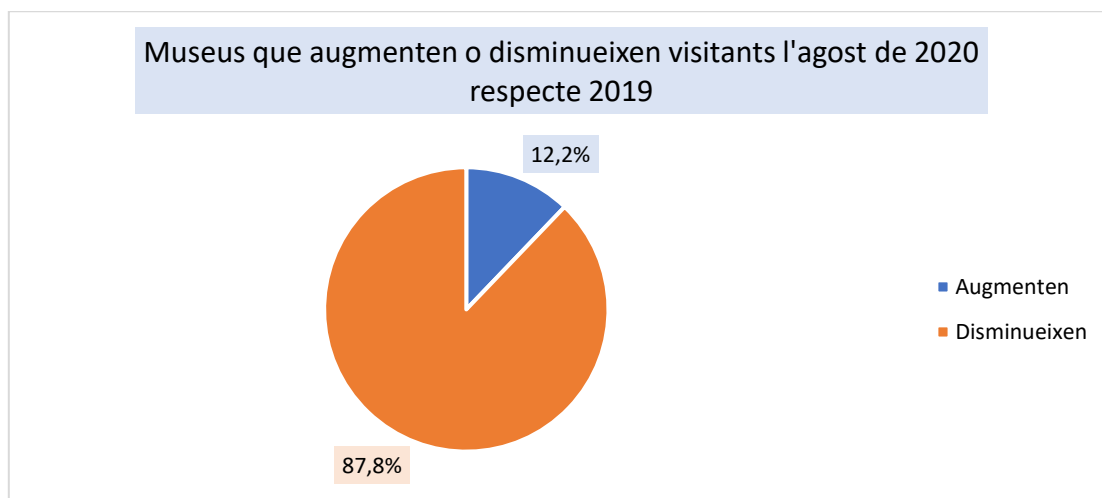
Els museus que van augmentar visitants de juliol a setembre de 2020 respecte els mateixos mesos de 2019 es distribueixen en les comarques següents:

## Museus que augmenten visitants de juliol a setembre de 2020 respecte 2019. Comarques

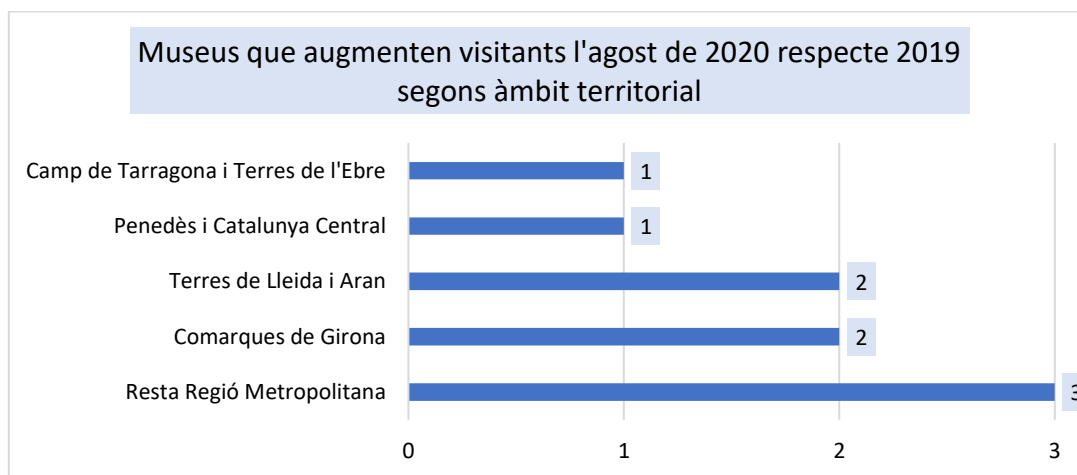


Dades cartogràfiques: ICGC • Creat amb Datawrapper

Dels 74 museus, n'hi va haver 9 que van augmentar visitants l'agost de 2020 respecte 2019.

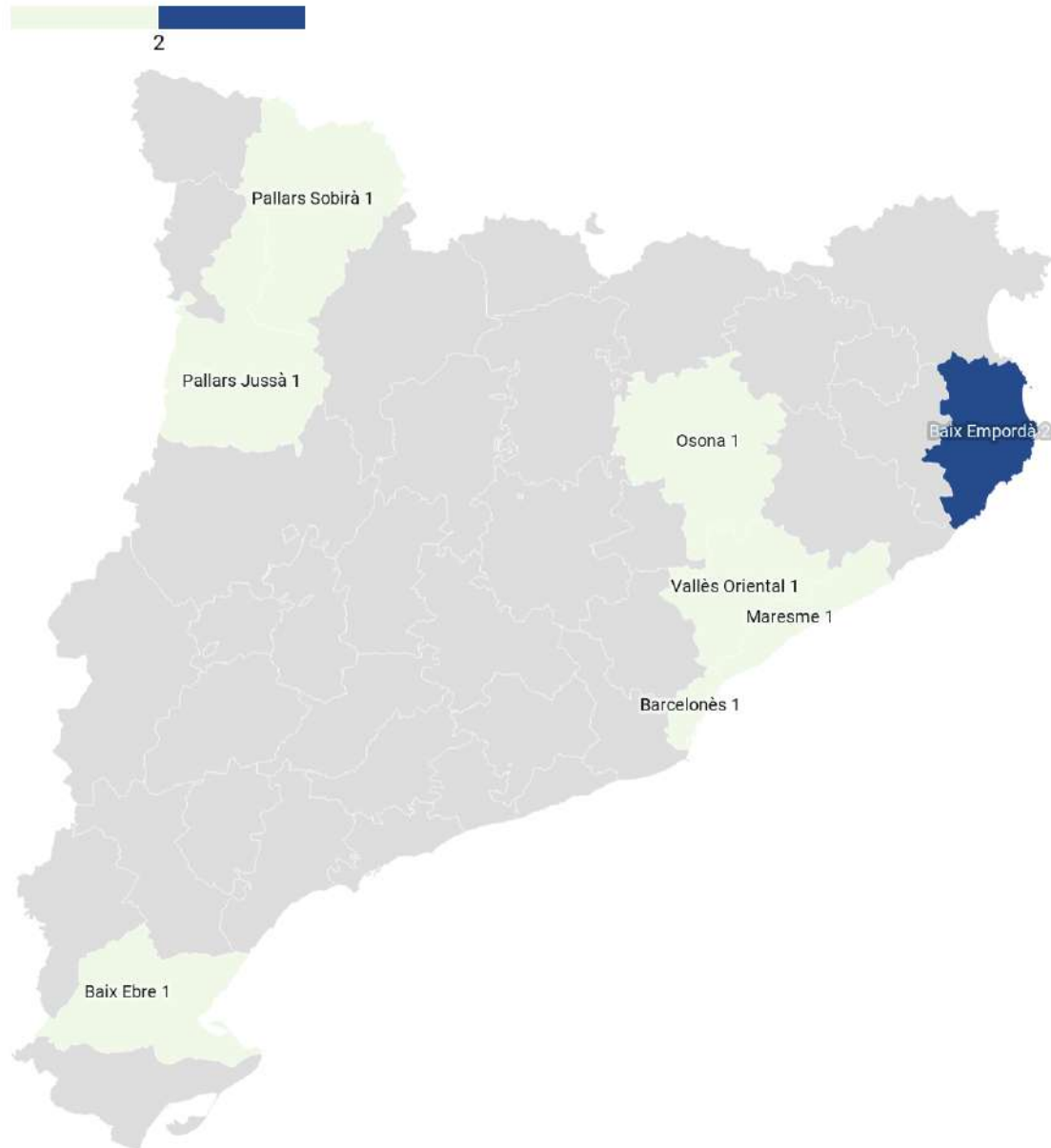


Aquests 9 equipaments corresponen als àmbits territorials de Resta Regió Metropolitana (3), Comarques de Girona (2), Terres de Lleida i Aran (2), Penedès i Catalunya Central (1) i Camp de Tarragona i Terres de l'Ebre (1).



Els museus que van augmentar visitants l'agost de 2020 respecte a l'agost de 2019 es distribueixen en les comarques següents:

## Museus que augmenten visitants l'agost de 2020 respecte 2019. Comarques



Dades cartogràfiques: ICGC • Creat amb Datawrapper



## 7. Museus. Impacte anual 2020

---

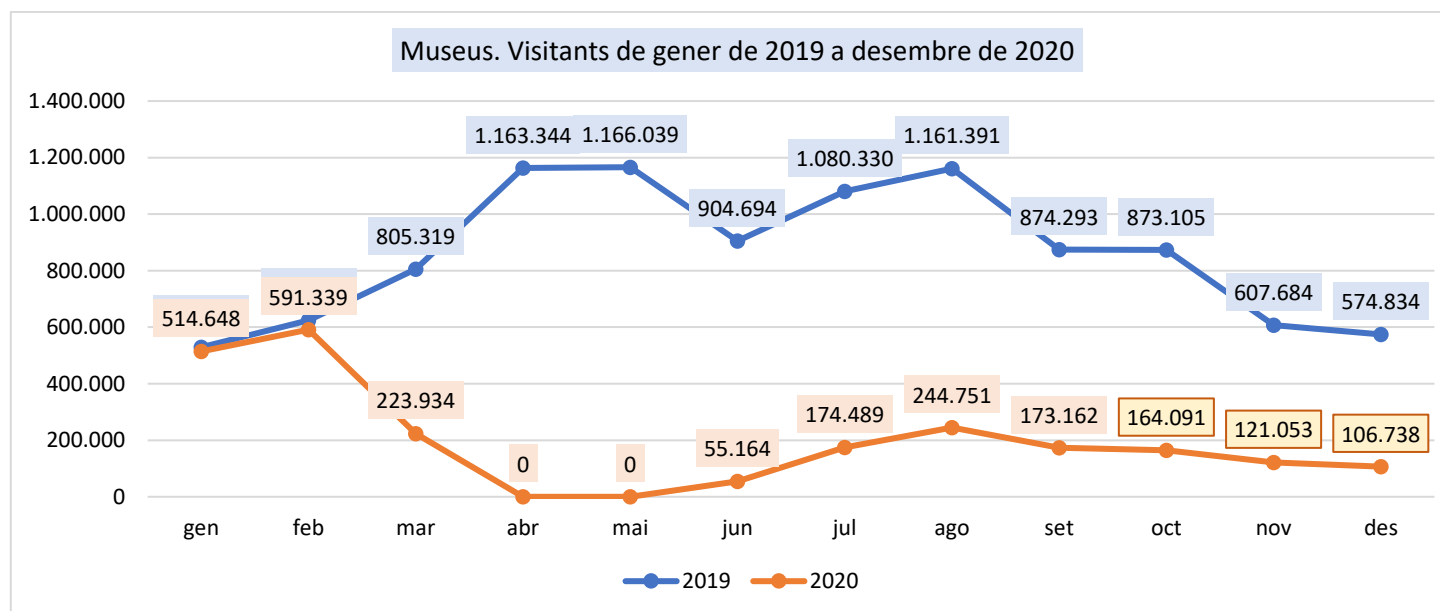
### 7.1. Impacte anual en els equipaments que participen a l'estudi

Tal com s'ha explicat, les dades fins a setembre de 2020 són reals.

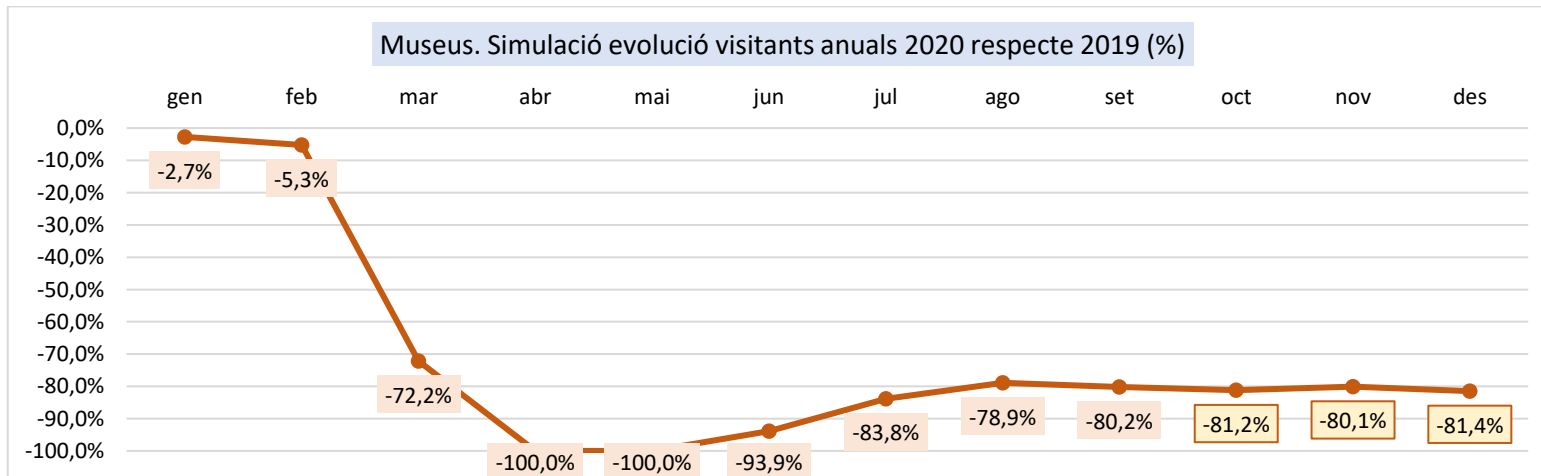
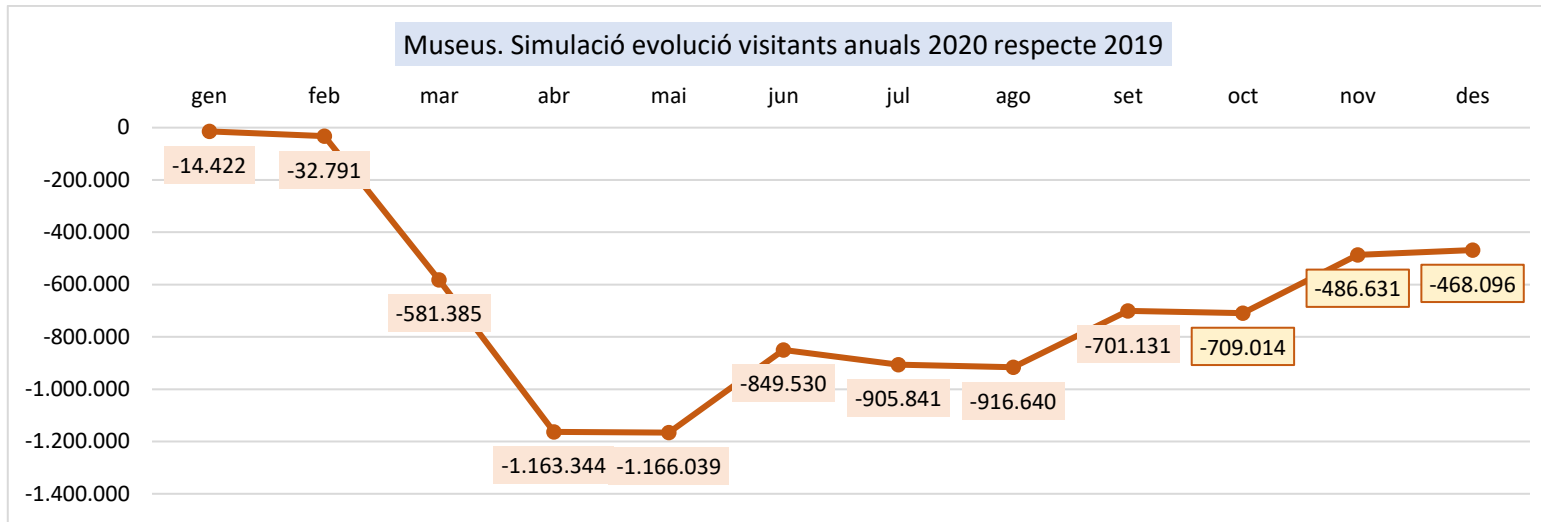
Per fer una estimació de la pèrdua de visitants de tot l'any 2020 en relació al 2019, s'ha considerat una hipòtesi segons la qual els mesos d'octubre, novembre i desembre de 2020 presentaran una disminució percentual equivalent a la del setembre de 2020 en comparació amb la del mateix mes de 2019 segons àmbits territorials, això és una disminució global al voltant del 80,9%.

Aquesta hipòtesi presenta un escenari en el qual els 74 museus que han participat a l'estudi rebran uns 391.882 visitants d'octubre a desembre de 2020, mentre que pel mateix període de 2019 en van rebre 2.055.623, el que suposa una pèrdua de 1.663.741 visitants.

S'estima que per tot el 2020 els 74 museus de l'estudi rebran uns 2.369.369 visitants, mentre que el 2019 en van rebre 10.364.233, és a dir, rebran 7.994.864 menys de visitants (-77,1%).

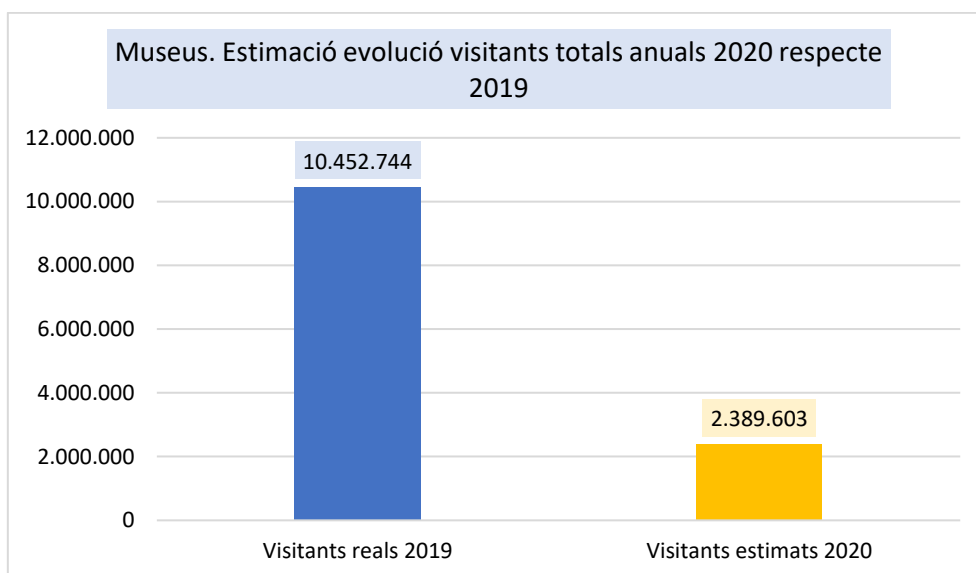


El març de 2020 els museus (oberts aproximadament dues setmanes abans del confinament) van superar lleugerament els 220.000 visitants (pèrdua del 72,2% en comparació amb el març de 2019). Acabat el confinament, la majoria de museus van anar obrint al llarg del mes de juny amb una freqüentació que va superar lleugerament els 55.000 visitants (pèrdua del 93,9% en relació al juny de 2019). Al juliol amb els museus oberts durant tot el mes, la freqüentació va superar els 174.000 visitants (pèrdua del 83,9% en comparació amb el juliol de 2019) i es va assolir un màxim al mes d'agost amb més de 244.000 visitants (pèrdua del 78,9% en relació a l'agost de 2019). El setembre la freqüentació disminueix a nivells similars als del juliol superant els 173.000 visitants (pèrdua del 80,2% en relació al mateix mes de l'any anterior). L'estimació per a l'últim trimestre de l'any és d'una pèrdua del 80,9%.



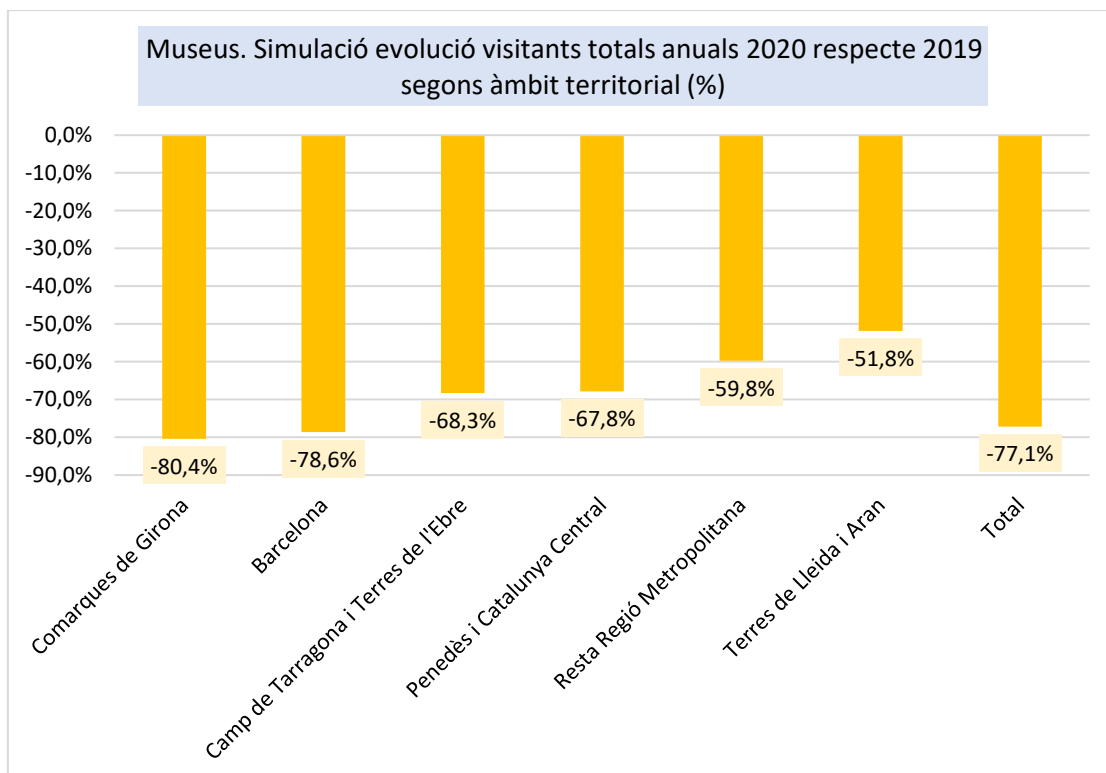
## 7.2. Impacte anual en els museus de Catalunya

El 2019 el conjunt de museus registrats de Catalunya van rebre 10.452.744 visitants. Extrapolant els resultats de la mostra de museus que han participat en l'estudi al total dels 115 museus registrats del país, s'estima que el 2020 els museus registrats de Catalunya rebran uns 2.389.603 visitants, el que suposa una pèrdua del 77,1%.



### 7.3. Impacte anual per àmbit territorial

Per àmbits territorials les variacions interanuals seran desiguals. Les dues zones on s'estima una davallada més gran de visitants respecte el 2019 seran les més turístiques: Comarques de Girona (-80,4%) i Barcelona ciutat (-78,6%). Seguidament, les zones més afectades seran Camp de Tarragona i Terres de l'Ebre (-68,3%) i Penedès i Catalunya Central (-67,8%). Les zones menys afectades seran Resta de la Regió Metropolitana (-59,8%) i Terres de Lleida i Aran (-51,8%).



## 8. Taules

Equipaments amb dades per tots els mesos 2019 i de gener a setembre de 2020	Marca Turística
CaixaForum Barcelona	Barcelona
CosmoCaixa Barcelona	Barcelona
El Born Centre de Cultura i Memòria	Barcelona
Fundació Fran Daurel	Barcelona
Fundació Joan Miró	Barcelona
Museu d'Arqueologia de Catalunya	Barcelona
Museu d'Art Contemporani de Barcelona	Barcelona
Museu de Ciències Naturals de Barcelona	Barcelona
Museu de la Música	Barcelona
Museu del Disseny de Barcelona	Barcelona
Museu del Futbol Club Barcelona	Barcelona
Museu d'Història de Catalunya	Barcelona
Museu d'Història de la Ciutat de Barcelona	Barcelona
Museu Etnològic de Barcelona	Barcelona
Museu Frederic Marès	Barcelona
Museu Marítim de Barcelona	Barcelona
Museu Monestir de Pedralbes	Barcelona
Museu Nacional d'Art de Catalunya	Barcelona
Museu Olímpic i de l'Esport Joan Antoni Samaranch	Barcelona
Museu Picasso	Barcelona
Canònica de Santa Maria de Vilabertran	Costa Brava
Conjunt Monumental de Sant Pere de Rodes	Costa Brava
Museu d'Art de Girona	Costa Brava
Museu d'Història dels Jueus	Costa Brava
Teatre-Museu Dalí	Costa Brava
Tresor de la Catedral de Girona	Costa Brava
Cartoixa d'Escaladei	Costa Daurada
Castell Monestir de l'Escornalbou	Costa Daurada
Museu de l'Abadia de Santa Maria de Poblet	Costa Daurada
Museu d'Història de Tarragona	Costa Daurada
Museu Nacional Arqueològic de Tarragona	Costa Daurada
Reial Monestir de Santes Creus	Costa Daurada

Museu de la Ciència i de la Tècnica de Catalunya	Costa Barcelona
Casa Museu Prat de la Riba	Paisatges Barcelona
Casa Rafael Casanova	Paisatges Barcelona
Castell de Cardona	Paisatges Barcelona
Castell de Claramunt	Paisatges Barcelona
Museu de Montserrat	Paisatges Barcelona
Conjunt Monumental de la Vall de Boí	Pirineus
Centre d'Interpretació de les Pintures Rupestres de Cogul	Terres de Lleida
Convent de Sant Bartomeu de Bellpuig	Terres de Lleida
Museu de Lleida: Diocesà i Comarcal	Terres de Lleida
Reial Monestir de Santa Maria de Vallbona de les Monges	Terres de Lleida
Turó de la Seu Vella	Terres de Lleida
Castell de Miravet	Terres de l'Ebre

Equipaments amb dades dels mesos de març, juny, juliol, agost i setembre de 2019 i 2020	Marca Turística
Basílica de la Sagrada Família	Barcelona
Casa Batlló	Barcelona
Casa Milà - La Pedrera	Barcelona
Centre d'Interpretació del Castell de Montjuïc	Barcelona
Fundació Antoni Tàpies	Barcelona
Museu de Badalona	Barcelona
Museu de l'Hospitalet	Barcelona
Museu dels Autòmats del Tibidabo	Barcelona
Park Güell	Barcelona
Pavelló Mies van der Rohe	Barcelona
Recinte Modernista de Sant Pau	Barcelona
Can Quintana. Museu de la Mediterrània	Costa Brava
Ecomuseu-Farinera de Castelló d'Empúries	Costa Brava
El Cau de la Costa Brava. Museu de la Pesca	Costa Brava
Jardí Botànic Marimurtra	Costa Brava
Museu de l'Empordà	Costa Brava
Museu del Cinema. Col·lecció Tomàs Mallol	Costa Brava
Museu del Mar de Lloret de Mar	Costa Brava
Museu del Suro de Palafrugell	Costa Brava
Terracotta Museu de Terrissa i Ceràmica Industrial de La Bisbal	Costa Brava

Museu Comarcal de la Conca de Barberà	Costa Daurada
Museu d'Art Modern de Tarragona	Costa Daurada
Museu d'Història de Cambrils	Costa Daurada
Museu Diocesà de Tarragona	Costa Daurada
Vil·la Casals-Museu Pau Casals	Costa Daurada
Biblioteca-Museu Víctor Balaguer	Costa Barcelona
Centre d'Interpretació del Patrimoni Molí d'en Rata	Costa Barcelona
Centre d'Interpretació del Romanticisme Manuel de Cabanyes	Costa Barcelona
Fundació Palau. Centre d'Art	Costa Barcelona
Fundació Stämpfli d'Art Contemporani	Costa Barcelona
L'Enrajolada, Casa Museu Santacana	Costa Barcelona
Museu Arxiu de Sant Andreu de Llavaneres	Costa Barcelona
Museu Arxiu de Vilassar de Dalt	Costa Barcelona
Museu Arxiu Municipal de Calella Josep M. Codina i Bagué	Costa Barcelona
Museu d'Art de Cerdanyola	Costa Barcelona
Museu de Granollers	Costa Barcelona
Museu de l'Institut Català de Paleontologia Miquel Crusafont	Costa Barcelona
Museu de Mataró	Costa Barcelona
Museu de Sant Boi de Llobregat	Costa Barcelona
Museu de Terrassa	Costa Barcelona
Museu de Viladecans Ca n'Amat	Costa Barcelona
Museu del Cau Ferrat	Costa Barcelona
Museu del Ferrocarril de Catalunya. Vilanova i la Geltrú	Costa Barcelona
Museu d'Història de Sabadell	Costa Barcelona
Museu Maricel	Costa Barcelona
Museu Municipal de la Pagesia	Costa Barcelona
Museu Municipal de Molins de Rei	Costa Barcelona
Museu Municipal Vicenç Ros	Costa Barcelona
Museu Romàntic Can Papiol	Costa Barcelona
Museus de Sant Cugat	Costa Barcelona
Museus d'Esplugues de Llobregat - Museu Can Tinturé	Costa Barcelona
Muxart. Espai d'Art i Creació Contemporanis	Costa Barcelona
Vinseum. Museu de les Cultures del Vi de Catalunya	Costa Barcelona
Casa Museu Verdaguer	Paisatges Barcelona
Centre d'Interpretació del Camp de les Lloses	Paisatges Barcelona
Museu Comarcal de Manresa	Paisatges Barcelona



Museu de la Pell d'Igualada i Comarcal de l'Anoia	Paisatges Barcelona
Museu del Ter	Paisatges Barcelona
Museu Molí Paperer de Capellades	Paisatges Barcelona
Ecomuseu de les Valls d'Àneu	Pirineus
Museu de la Conca Dellà	Pirineus
Museu de la Garrotxa	Pirineus
Museu dels Sants d'Olot	Pirineus
Musèu dera Val d'Aran	Pirineus
Museu Diocesà d'Urgell	Pirineus
Museu Diocesà i Comarcal de Solsona	Pirineus
Museu Hidroelèctric de Capdella	Pirineus
Museu d'Art Jaume Morera	Terres de Lleida
Museu de Guissona. Eduard Camps i Cava	Terres de Lleida
Museu de La Noguera	Terres de Lleida
Museu de Tortosa. Històric i Arqueològic de les Terres de l'Ebre	Terres de l'Ebre

En quin dia de març de 2020 es va tancar al públic el vostre equipament?		
Dia	Nombre	%
8	2	2,4%
10	1	1,2%
12	11	12,9%
13	51	60,0%
14	10	11,8%
15	1	1,2%
16	2	2,4%
17	7	8,2%
Total	85	100,0%

**En quin mes de 2020 es va reobrir al públic el vostre equipament?**

Mes	Nombre	%
Maig	12	14,1%
Juny	57	67,1%
Juliol	14	16,5%
Setembre	2	2,4%
<b>Total</b>	<b>85</b>	<b>100,0%</b>

**Visitants gener a setembre 2019 segons marca turística**

	Gener	Febrer	Març	Abril	Maig	Juny	Juliol	Agost	Setembre	Total
Barcelona	1.302.701	1.440.233	1.760.605	2.235.438	2.049.508	1.944.522	2.163.339	2.179.506	1.903.269	16.979.120
Costa Brava	72.155	83.676	134.585	277.418	260.260	219.441	291.700	368.604	233.883	1.941.721
Costa Daurada	46.521	60.008	100.859	93.302	162.720	115.441	114.412	138.185	102.930	934.379
Costa Barcelona	34.871	52.541	52.079	55.585	135.925	42.864	34.502	30.902	37.773	477.042
Paisatges Barcelona	9.898	11.194	29.336	26.686	28.293	25.471	21.299	25.561	23.911	201.649
Pirineus	10.379	9.230	12.437	28.911	23.567	24.502	32.189	58.981	22.520	222.715
Terres de Lleida	5.254	13.853	13.174	16.897	25.459	14.084	12.826	13.260	13.919	128.726
Terres de l'Ebre	1.826	2.749	5.356	10.824	5.833	5.585	5.312	10.594	5.760	53.838
<b>Total</b>	<b>1.483.604</b>	<b>1.673.483</b>	<b>2.108.431</b>	<b>2.745.061</b>	<b>2.691.564</b>	<b>2.391.910</b>	<b>2.675.579</b>	<b>2.825.593</b>	<b>2.343.965</b>	<b>20.939.191</b>

**Visitants gener a setembre 2020 segons marca turística**

	Gener	Febrer	Març	Abril	Maig	Juny	Juliol	Agost	Setembre	Total
Barcelona	1.211.166	1.291.531	485.360	0	0	69.276	244.190	274.766	242.641	3.818.930
Costa Brava	57.032	72.793	25.643	0	0	6.875	58.743	103.349	55.282	379.717
Costa Daurada	41.362	70.825	25.217	0	0	14.225	35.634	62.725	36.376	286.365
Costa Barcelona	42.730	63.042	18.784	0	0	9.391	16.093	22.579	19.698	192.316
Paisatges Barcelona	10.168	12.576	12.586	0	0	1.627	4.195	7.683	4.932	53.767
Pirineus	10.238	10.667	3.951	0	0	1.983	15.507	37.055	15.525	94.926
Terres de Lleida	6.295	14.486	4.109	0	0	1.873	1.692	4.818	4.546	37.819
Terres de l'Ebre	1.822	2.997	1.318	0	0	1.942	5.845	13.670	7.740	35.333
<b>Total</b>	<b>1.380.813</b>	<b>1.538.917</b>	<b>576.968</b>	<b>0</b>	<b>0</b>	<b>107.192</b>	<b>381.899</b>	<b>526.645</b>	<b>386.740</b>	<b>4.899.174</b>

**Evolució visitants gener a setembre 2020 respecte 2019 segons marca turística**

	Gener	Febrer	Març	Abril	Maig	Juny	Juliol	Agost	Setembre	Total
Barcelona	-91.535	-148.702	-1.275.245	-2.235.438	-2.049.508	-1.875.246	-1.919.149	-1.904.740	-1.660.628	#####
Costa Brava	-15.123	-10.883	-108.942	-277.418	-260.260	-212.566	-232.957	-265.255	-178.601	-1.562.004
Costa Daurada	-5.159	10.817	-75.642	-93.302	-162.720	-101.216	-78.778	-75.460	-66.554	-648.014
Costa Barcelona	7.858	10.501	-33.295	-55.585	-135.925	-33.473	-18.409	-8.323	-18.075	-284.726
Paisatges Barcelona	271	1.382	-16.750	-26.686	-28.293	-23.844	-17.104	-17.878	-18.979	-147.882
Pirineus	-141	1.437	-8.486	-28.911	-23.567	-22.519	-16.682	-21.926	-6.995	-127.789
Terres de Lleida	1.041	633	-9.065	-16.897	-25.459	-12.211	-11.134	-8.442	-9.373	-90.907
Terres de l'Ebre	-4	248	-4.038	-10.824	-5.833	-3.643	533	3.076	1.980	-18.505
Total	-102.791	-134.567	-1.531.463	-2.745.061	-2.691.564	-2.284.718	-2.293.680	-2.298.948	-1.957.225	-16.040.017

**Evolució visitants gener a setembre 2020 respecte 2019 segons marca turística (%)**

	Gener	Febrer	Març	Abril	Maig	Juny	Juliol	Agost	Setembre	Total
Barcelona	-7,03%	-10,32%	-72,43%	-100,00%	-100,00%	-96,44%	-88,71%	-87,39%	-87,25%	-77,51%
Costa Brava	-20,96%	-13,01%	-80,95%	-100,00%	-100,00%	-96,87%	-79,86%	-71,96%	-76,36%	-80,44%
Costa Daurada	-11,09%	18,03%	-75,00%	-100,00%	-100,00%	-87,68%	-68,85%	-54,61%	-64,66%	-69,35%
Costa Barcelona	22,54%	19,99%	-63,93%	-100,00%	-100,00%	-78,09%	-53,36%	-26,93%	-47,85%	-59,69%
Paisatges Barcelona	2,73%	12,34%	-57,10%	-100,00%	-100,00%	-93,61%	-80,30%	-69,94%	-79,37%	-73,34%
Pirineus	-1,35%	15,57%	-68,23%	-100,00%	-100,00%	-91,91%	-51,83%	-37,17%	-31,06%	-57,38%
Terres de Lleida	19,81%	4,57%	-68,81%	-100,00%	-100,00%	-86,70%	-86,81%	-63,67%	-67,34%	-70,62%
Terres de l'Ebre	-0,22%	9,01%	-75,39%	-100,00%	-100,00%	-65,23%	10,03%	29,04%	34,38%	-34,37%
Total	-6,93%	-8,04%	-72,64%	-100,00%	-100,00%	-95,52%	-85,73%	-81,36%	-83,50%	-76,60%

**Visitants març a setembre 2020 segons marca turística**

	Total 2019	Total 2020	Dif. 2020 - 2019	Dif. 2020 - 2019 en %
Barcelona	14.236.187	1.316.233	-12.919.954	-90,75%
Costa Brava	1.785.891	249.892	-1.535.999	-86,01%
Costa Daurada	827.849	174.177	-653.672	-78,96%
Costa Barcelona	389.630	86.545	-303.085	-77,79%
Paisatges Barcelona	180.557	31.023	-149.534	-82,82%
Pirineus	203.106	74.021	-129.085	-63,56%
Terres de Lleida	109.620	17.038	-92.582	-84,46%
Terres de l'Ebre	49.264	30.515	-18.749	-38,06%
Total	17.782.103	1.979.444	-15.802.659	-88,87%

Equipaments que augmenten o disminueixen visitants de juliol a setembre de 2020 respecte 2019		
	Equipaments	% equipaments
Augmenten	9	7,76%
Disminueixen	107	92,24%
Total	116	100,00%

Equipaments que augmenten visitants de juliol a setembre de 2020 respecte 2019 segons Marca Turística		
	Equipaments	% equipaments
Costa Barcelona	3	33,33%
Pirineus	2	22,22%
Terres de l'Ebre	2	22,22%
Costa Brava	1	11,11%
Costa Daurada	1	11,11%
Total	9	100,00%

Equipaments que augmenten o disminueixen visitants l'agost de 2020 respecte 2019		
	Equipaments	% equipaments
Augmenten	12	10,34%
Disminueixen	104	89,66%
Total	116	100,00%

Equipaments que augmenten visitants l'agost de 2020 respecte 2019 segons Marca Turística		
	Equipaments	% equipaments
Barcelona	1	8,33%
Costa Brava	2	16,67%
Costa Daurada	1	8,33%
Costa Barcelona	2	16,67%
Paisatges Barcelona	2	16,67%
Pirineus	2	16,67%
Terres de Lleida	0	0,00%
Terres de l'Ebre	2	16,67%
Total	12	100,00%

Estimació de visitants octubre a desembre 2020 segons marca turística				
	Octubre	Novembre	Desembre	Total
Barcelona	215.777	171.083	165.891	552.751
Costa Brava	48.583	24.013	21.307	93.903
Costa Daurada	29.791	23.554	16.395	69.740
Costa Barcelona	22.767	33.692	20.568	77.027
Paisatges Barcelona	5.502	3.597	3.118	12.217
Pirineus	15.524	7.737	10.062	33.323
Terres de Lleida	4.462	3.571	2.464	10.497
Terres de l'Ebre	6.308	5.899	4.890	17.097
<b>Total</b>	<b>348.714</b>	<b>273.146</b>	<b>244.695</b>	<b>866.555</b>

Visitants octubre a desembre 2019 segons marca turística				
	Octubre	Novembre	Desembre	Total
Barcelona	1.692.533	1.341.985	1.301.248	4.335.767
Costa Brava	205.544	101.594	90.143	397.280
Costa Daurada	84.299	66.651	46.390	197.339
Costa Barcelona	43.660	64.605	39.445	147.710
Paisatges Barcelona	26.669	17.439	15.123	59.230
Pirineus	22.521	11.224	14.596	48.341
Terres de Lleida	13.664	10.934	7.545	32.143
Terres de l'Ebre	4.694	4.390	3.639	12.724
<b>Total</b>	<b>2.093.583</b>	<b>1.618.823</b>	<b>1.518.128</b>	<b>5.230.533</b>

Estimació evolució visitants octubre a desembre 2020 respecte 2019 segons marca turística				
	Octubre	Novembre	Desembre	Total
Barcelona	-1.476.756	-1.170.902	-1.135.357	-3.783.016
Costa Brava	-156.961	-77.581	-68.836	-303.377
Costa Daurada	-54.508	-43.097	-29.995	-127.599
Costa Barcelona	-20.893	-30.913	-18.877	-70.683
Paisatges Barcelona	-21.167	-13.842	-12.005	-47.013
Pirineus	-6.997	-3.487	-4.534	-15.018
Terres de Lleida	-9.202	-7.363	-5.081	-21.646
Terres de l'Ebre	1.614	1.509	1.251	4.373
<b>Total</b>	<b>-1.744.869</b>	<b>-1.345.677</b>	<b>-1.273.433</b>	<b>-4.363.978</b>

**Estimació evolució visitants octubre a desembre 2020 respecte 2019 segons marca turística (%)**

	Octubre	Novembre	Desembre	Total
Barcelona	-87,25%	-87,25%	-87,25%	-87,25%
Costa Brava	-76,36%	-76,36%	-76,36%	-76,36%
Costa Daurada	-64,66%	-64,66%	-64,66%	-64,66%
Costa Barcelona	-47,85%	-47,85%	-47,86%	-47,85%
Paisatges Barcelona	-79,37%	-79,37%	-79,38%	-79,37%
Pirineus	-31,07%	-31,07%	-31,06%	-31,07%
Terres de Lleida	-67,34%	-67,34%	-67,34%	-67,34%
Terres de l'Ebre	34,37%	34,37%	34,37%	34,37%
Total	-83,34%	-83,13%	-83,88%	-83,43%

**Evolució visitants gener a desembre 2020 respecte 2019 segons titularitat (%)**

	Gener	Febrer	Març	Abril	Maig	Juny	Juliol	Agost	Setembre	Total
Pública	-2,42%	-1,67%	-68,88%	-100,00%	-100,00%	-93,08%	-79,36%	-73,86%	-77,62%	-72,86%
Privada	-10,82%	-14,03%	-76,59%	-100,00%	-100,00%	-97,78%	-90,86%	-87,56%	-89,08%	-80,04%
Total	-6,93%	-8,04%	-72,64%	-100,00%	-100,00%	-95,52%	-85,73%	-81,36%	-83,50%	-76,60%

**Evolució visitants gener a desembre 2020 respecte 2019 segons temàtica (%)**

	Gener	Febrer	Març	Abril	Maig	Juny	Juliol	Agost	Setembre	Total
Art	-13,25%	-10,91%	-75,11%	-100,00%	-100,00%	-97,46%	-88,54%	-85,62%	-87,77%	-79,02%
Ciència i Tècnica	6,85%	-36,62%	-56,93%	-100,00%	-100,00%	-85,10%	-70,57%	-56,97%	-60,27%	-65,54%
Etno. / Antrop. / Societat	-1,75%	-3,72%	-55,24%	-100,00%	-100,00%	-82,90%	-47,01%	-19,31%	-29,89%	-63,24%
Història / Arqueologia	1,98%	8,16%	-68,31%	-100,00%	-100,00%	-91,51%	-78,91%	-71,65%	-75,73%	-71,34%
Monogràfic	10,85%	5,13%	-80,95%	-100,00%	-100,00%	-97,58%	-93,06%	-93,38%	-92,92%	-82,07%
Pluridisciplinari Local	4,53%	6,13%	-60,54%	-100,00%	-100,00%	-84,13%	-40,10%	-37,04%	-47,20%	-62,94%
Total	-6,93%	-8,04%	-72,64%	-100,00%	-100,00%	-95,52%	-85,73%	-81,36%	-83,50%	-76,60%

Evolució visitants gener a desembre 2020 respecte 2019 segons trams de visitants (%)										
	Gener	Febrer	Març	Abril	Maig	Juny	Juliol	Agost	Setembre	Total
<10.000	20,98%	14,73%	-67,17%	-100,00%	-100,00%	-89,06%	-66,01%	-29,00%	-52,38%	-62,58%
10.000 a 25.000	10,79%	9,04%	-59,11%	-100,00%	-100,00%	-84,57%	-52,35%	-32,98%	-56,04%	-61,23%
25.001 a 50.000	6,16%	11,98%	-59,29%	-100,00%	-100,00%	-79,17%	-50,92%	-28,01%	-33,76%	-59,24%
50.001 a 100.000	-14,33%	-10,83%	-69,14%	-100,00%	-100,00%	-84,26%	-57,92%	-42,67%	-50,64%	-63,94%
100.001 a 250.000	-10,92%	-14,86%	-57,52%	-100,00%	-100,00%	-93,98%	-78,04%	-74,77%	-78,79%	-74,66%
>250.000	-7,18%	-8,59%	-74,58%	-100,00%	-100,00%	-96,72%	-88,55%	-86,23%	-86,91%	-78,26%
Total	-6,93%	-8,04%	-72,64%	-100,00%	-100,00%	-95,52%	-85,73%	-81,36%	-83,50%	-76,60%

Estimació evolució visitants totals anuals 2020 respecte 2019 segons marca turística				
	Total 2019	Total 2020	Dif. 2020 - 2019	Dif. 2020 - 2019 en %
Barcelona	21.314.887	4.371.681	-16.943.206	-79,49%
Costa Brava	2.339.001	473.620	-1.865.381	-79,75%
Costa Daurada	1.131.718	356.105	-775.613	-68,53%
Costa Barcelona	624.752	269.343	-355.409	-56,89%
Paisatges Barcelona	260.879	65.984	-194.895	-74,71%
Pirineus	271.056	128.249	-142.807	-52,69%
Terres de Lleida	160.869	48.316	-112.553	-69,97%
Terres de l'Ebre	66.562	52.430	-14.132	-21,23%
Total	26.169.724	5.765.729	-20.403.995	-77,97%

Estimació evolució visitants totals anuals 2020 respecte 2019 segons marca turística													
	gener	febrer	març	abril	maig	juny	juliol	agost	setembre	octubre	novembre	desembre	Total
Visitants 2019	1.483.604	1.673.483	2.108.431	2.745.061	2.691.564	2.391.910	2.675.579	2.825.593	2.343.965	2.093.583	1.618.823	1.518.128	26.169.724
Visitants 2020	1.380.813	1.538.917	576.968	0	0	107.192	381.899	526.645	386.740	348.714	273.146	244.695	5.765.729
Dif. 2020 - 2019	-102.791	-134.567	-1.531.463	-2.745.061	-2.691.564	-2.284.718	-2.293.680	-2.298.948	-1.957.225	-1.744.869	-1.345.677	-1.273.433	-20.403.995
% dif. 2020 - 2019	-6,93%	-8,04%	-72,64%	-100,00%	-100,00%	-95,52%	-85,73%	-81,36%	-83,50%	-83,34%	-83,13%	-83,88%	-77,97%

Estimació evolució visitants totals anuals 2020 respecte 2019 dels 365 equipaments patrimonials que van participar al Recompte de Públics 2019 de l'OPPC	
	Equipaments
Visitants reals 2019	30.952.439
Visitants estimats 2020	6.819.459
Diferència 2020 - 2019	-24.132.980
% diferència 2020 - 2019	-77,97%

**Estimació de visitants octubre a desembre 2020 segons marca turística. Correcció visitants escolars**

	Octubre	Novembre	Desembre	Total
Barcelona	205.026	162.559	157.625	525.210
Costa Brava	47.138	23.299	20.673	91.109
Costa Daurada	26.156	20.680	14.395	61.231
Costa Barcelona	19.502	28.861	17.619	65.982
Paisatges Barcelona	4.820	3.151	2.731	10.702
Pirineus	14.355	7.155	9.305	30.815
Terres de Lleida	4.068	3.255	2.246	9.569
Terres de l'Ebre	5.725	5.354	4.438	15.517
<b>Total</b>	<b>326.790</b>	<b>254.313</b>	<b>229.032</b>	<b>810.135</b>

**Estimació evolució visitants octubre a desembre 2020 respecte 2019 segons marca turística. Correcció visitants escolars**

	Octubre	Novembre	Desembre	Total
Barcelona	-1.487.507	-1.179.426	-1.143.623	-3.810.556
Costa Brava	-158.406	-78.295	-69.469	-306.171
Costa Daurada	-58.142	-45.971	-31.995	-136.108
Costa Barcelona	-24.158	-35.745	-21.826	-81.728
Paisatges Barcelona	-21.849	-14.288	-12.391	-48.528
Pirineus	-8.165	-4.070	-5.291	-17.526
Terres de Lleida	-9.596	-7.679	-5.298	-22.574
Terres de l'Ebre	1.031	964	799	2.793
<b>Total</b>	<b>-1.766.793</b>	<b>-1.364.509</b>	<b>-1.289.095</b>	<b>-4.420.398</b>



**Estimació evolució visitants octubre a desembre 2020 respecte 2019 segons marca turística (%). Correcció visitants escolars**

	Octubre	Novembre	Desembre	Total
Barcelona	-87,89%	-87,89%	-87,89%	-87,89%
Costa Brava	-77,07%	-77,07%	-77,07%	-77,07%
Costa Daurada	-68,97%	-68,97%	-68,97%	-68,97%
Costa Barcelona	-55,33%	-55,33%	-55,33%	-55,33%
Paisatges Barcelona	-81,93%	-81,93%	-81,94%	-81,93%
Pirineus	-36,26%	-36,26%	-36,25%	-36,26%
Terres de Lleida	-70,23%	-70,23%	-70,23%	-70,23%
Terres de l'Ebre	21,96%	21,95%	21,95%	21,95%
Total	-84,39%	-84,29%	-84,91%	-84,51%

**Estimació evolució visitants totals anuals 2020 respecte 2019 segons marca turística. Correcció visitants escolars**

	Total 2019	Total 2020	Dif. 2020 - 2019	Dif. 2020 - 2019 en %
Barcelona	21.314.887	4.344.140	-16.970.747	-79,62%
Costa Brava	2.339.001	470.826	-1.868.175	-79,87%
Costa Daurada	1.131.718	347.596	-784.122	-69,29%
Costa Barcelona	624.752	258.298	-366.454	-58,66%
Paisatges Barcelona	260.879	64.469	-196.410	-75,29%
Pirineus	271.056	125.740	-145.316	-53,61%
Terres de Lleida	160.869	47.388	-113.481	-70,54%
Terres de l'Ebre	66.562	50.851	-15.711	-23,60%
Total	26.169.724	5.709.309	-20.460.415	-78,18%

**Estimació evolució visitants totals anuals 2020 respecte 2019 dels 365 equipaments patrimonials que van participar al Recompte de Públics 2019 de l'OPPCC. Correcció visitants escolars**

	Equipaments
Visitants reals 2019	30.952.439
Visitants estimats 2020	6.752.728
Diferència 2020 - 2019	-24.199.711
% diferència 2020 - 2019	-78,18%

Museus. Visitants gener a setembre 2019 segons àmbit territorial										
	Gener	Febrer	Març	Abril	Maig	Juny	Juliol	Agost	Setembre	Total
Barcelona	393.253	455.591	572.940	770.323	701.479	619.999	729.672	734.238	580.304	5.557.799
Resta Regió Metropolitana	33.122	45.810	43.494	54.042	105.375	31.360	21.237	15.411	23.694	373.545
Penedès i Catalunya Central	15.890	20.268	33.263	32.995	54.813	29.692	29.294	35.323	32.332	283.870
Comarques de Girona	72.023	81.916	128.305	267.844	250.678	193.250	262.310	324.032	206.587	1.786.945
C. Tarragona i T. de l'Ebre	10.798	14.669	20.134	27.091	40.081	21.026	24.859	31.363	22.194	212.214
Terres de Lleida i Aran	3.985	5.877	7.183	11.049	13.613	9.367	12.958	21.024	9.182	94.237
<b>Total</b>	<b>529.070</b>	<b>624.130</b>	<b>805.319</b>	<b>1.163.344</b>	<b>1.166.039</b>	<b>904.694</b>	<b>1.080.330</b>	<b>1.161.391</b>	<b>874.293</b>	<b>8.308.610</b>

Museus. Visitants gener a setembre 2020 segons àmbit territorial										
	Gener	Febrer	Març	Abril	Maig	Juny	Juliol	Agost	Setembre	Total
Barcelona	386.058	424.008	161.330	0	0	37.275	95.418	108.661	94.671	1.307.421
Resta Regió Metropolitana	37.575	51.538	14.330	0	0	7.323	11.269	13.527	12.587	148.149
Penedès i Catalunya Central	17.806	23.119	15.916	0	0	3.509	7.620	12.889	8.935	89.793
Comarques de Girona	57.536	70.939	23.981	0	0	3.713	45.896	79.671	44.360	326.097
C. Tarragona i T. de l'Ebre	10.681	15.392	5.913	0	0	2.265	8.075	11.999	6.884	61.209
Terres de Lleida i Aran	4.993	6.342	2.464	0	0	1.079	6.211	18.004	5.725	44.817
<b>Total</b>	<b>514.648</b>	<b>591.339</b>	<b>223.934</b>	<b>0</b>	<b>0</b>	<b>55.164</b>	<b>174.489</b>	<b>244.751</b>	<b>173.162</b>	<b>1.977.487</b>

Museus. Evolució visitants gener a setembre 2020 respecte a 2019 segons àmbit territorial										
	Gener	Febrer	Març	Abril	Maig	Juny	Juliol	Agost	Setembre	Total
Barcelona	-7.195	-31.582	-411.610	-770.323	-701.479	-582.724	-634.254	-625.577	-485.633	-4.250.378
Resta Regió Metropolitana	4.453	5.728	-29.164	-54.042	-105.375	-24.037	-9.968	-1.884	-11.107	-225.396
Penedès i Catalunya Central	1.916	2.851	-17.347	-32.995	-54.813	-26.183	-21.674	-22.434	-23.397	-194.076
Comarques de Girona	-14.486	-10.977	-104.324	-267.844	-250.678	-189.537	-216.414	-244.361	-162.227	-1.460.848
C. Tarragona i T. de l'Ebre	-117	724	-14.221	-27.091	-40.081	-18.761	-16.784	-19.364	-15.310	-151.005
Terres de Lleida i Aran	1.008	465	-4.719	-11.049	-13.613	-8.288	-6.747	-3.020	-3.457	-49.420
<b>Total</b>	<b>-14.422</b>	<b>-32.791</b>	<b>-581.385</b>	<b>-1.163.344</b>	<b>-1.166.039</b>	<b>-849.530</b>	<b>-905.841</b>	<b>-916.640</b>	<b>-701.131</b>	<b>-6.331.124</b>

Museus. Evolució visitants gener a setembre 2020 respecte a 2019 segons àmbit territorial (%)										
	Gener	Febrer	Març	Abril	Maig	Juny	Juliol	Agost	Setembre	Total
Barcelona	-1,83%	-6,93%	-71,84%	-100,00%	-100,00%	-93,99%	-86,92%	-85,20%	-83,69%	-76,48%
Resta Regió Metropolitana	13,44%	12,50%	-67,05%	-100,00%	-100,00%	-76,65%	-46,94%	-12,23%	-46,88%	-60,34%
Penedès i Catalunya Central	12,05%	14,07%	-52,15%	-100,00%	-100,00%	-88,18%	-73,99%	-63,51%	-72,36%	-68,37%
Comarques de Girona	-20,11%	-13,40%	-81,31%	-100,00%	-100,00%	-98,08%	-82,50%	-75,41%	-78,53%	-81,75%
C. Tarragona i T. de l'Ebre	-1,08%	4,93%	-70,63%	-100,00%	-100,00%	-89,23%	-67,52%	-61,74%	-68,98%	-71,16%
Terres de Lleida i Aran	25,29%	7,91%	-65,70%	-100,00%	-100,00%	-88,48%	-52,07%	-14,36%	-37,65%	-52,44%
Total	-2,73%	-5,25%	-72,19%	-100,00%	-100,00%	-93,90%	-83,85%	-78,93%	-80,19%	-76,20%

Museus que augmenten o disminueixen visitants de juliol a setembre de 2020 respecte 2019		
	Equipaments	% equipaments
Augmenten	6	8,11%
Disminueixen	68	91,89%
Total	74	100,00%

Museus que augmenten visitants de juliol a setembre de 2020 respecte 2019 segon s'ambient territorial		
	Equipaments	% equipaments
Barcelona	0	0,00%
Resta Regió Metropolitana	2	33,33%
Penedès i Catalunya Central	0	0,00%
Comarques de Girona	1	16,67%
Camp de Tarragona i Terres de l'Ebre	1	16,67%
Terres de Lleida i Aran	2	33,33%
Total	6	100,00%

Museus. Visitants octubre a desembre 2019 segons àmbit territorial				
	Octubre	Novembre	Desembre	Total
Barcelona	570.867	406.920	410.857	1.388.644
Resta Regió Metropolitana	41.952	52.968	36.116	131.036
Penedès i Catalunya Central	31.747	28.033	20.559	80.339
Comarques de Girona	198.921	98.129	89.840	386.890
C. Tarragona i T. de l'Ebre	20.881	15.993	11.685	48.559
Terres de Lleida i Aran	8.738	5.640	5.777	20.155
Total	873.105	607.684	574.834	2.055.623

Museus. Estimació de visitants octubre a desembre 2020 segons àmbit territorial				
	Octubre	Novembre	Desembre	Total
Barcelona	72.779	51.876	52.377	177.032
Resta Regió Metropolitana	16.651	23.478	14.815	54.944
Penedès i Catalunya Central	9.734	10.496	7.118	27.348
Comarques de Girona	51.372	25.365	24.057	100.794
C. Tarragona i T. de l'Ebre	8.957	7.127	5.353	21.437
Terres de Lleida i Aran	4.598	2.711	3.018	10.327
<b>Total</b>	<b>164.091</b>	<b>121.053</b>	<b>106.738</b>	<b>391.882</b>

Museus. Estimació evolució visitants octubre a desembre 2020 respecte 2019 segons àmbit territorial				
	Octubre	Novembre	Desembre	Total
Barcelona	-498.088	-355.044	-358.480	-1.211.612
Resta Regió Metropolitana	-25.301	-29.490	-21.301	-76.092
Penedès i Catalunya Central	-22.013	-17.537	-13.441	-52.991
Comarques de Girona	-147.549	-72.764	-65.783	-286.096
C. Tarragona i T. de l'Ebre	-11.924	-8.866	-6.332	-27.122
Terres de Lleida i Aran	-4.140	-2.929	-2.759	-9.828
<b>Total</b>	<b>-709.014</b>	<b>-486.631</b>	<b>-468.096</b>	<b>-1.663.741</b>

Museus. Estimació evolució visitants octubre a desembre 2020 respecte 2019 segons àmbit territorial (%)				
	Octubre	Novembre	Desembre	Total
Barcelona	-87,25%	-87,25%	-87,25%	-87,25%
Resta Regió Metropolitana	-60,31%	-55,67%	-58,98%	-58,07%
Penedès i Catalunya Central	-69,34%	-62,56%	-65,38%	-65,96%
Comarques de Girona	-74,17%	-74,15%	-73,22%	-73,95%
C. Tarragona i T. de l'Ebre	-57,10%	-55,44%	-54,19%	-55,85%
Terres de Lleida i Aran	-47,38%	-51,94%	-47,76%	-48,76%
<b>Total</b>	<b>-81,21%</b>	<b>-80,08%</b>	<b>-81,43%</b>	<b>-80,94%</b>

Museus. Estimació evolució visitants totals anuals 2020 respecte 2019 segons àmbit territorial				
	Total 2019	Total 2020	Dif. 2020 - 2019	Dif. 2020 - 2019 en %
Barcelona	6.946.443	1.484.453	-5.461.990	-78,63%
Resta Regió Metropolitana	504.581	203.093	-301.488	-59,75%
Penedès i Catalunya Central	364.209	117.141	-247.068	-67,84%
Comarques de Girona	2.173.835	426.891	-1.746.944	-80,36%
C. Tarragona i T. de l'Ebre	260.773	82.646	-178.127	-68,31%
Terres de Lleida i Aran	114.392	55.144	-59.248	-51,79%
<b>Total</b>	<b>10.364.233</b>	<b>2.369.369</b>	<b>-7.994.864</b>	<b>-77,14%</b>

Museus. Estimació evolució visitants totals anuals 2020 respecte 2019	
	Equipaments
Visitants reals 2019	10.452.744
Visitants estimats 2020	2.389.603
Diferència 2020 - 2019	-8.063.141
% diferència 2020 - 2019	-77,14%

Aquest informe ha estat elaborat per l'Observatori dels Públics del Patrimoni Cultural de Catalunya. Autors:

- Antoni Laporte Roselló
- Joaquina Bobes González
- Xavier Ulled Bertran

L'Observatori dels Públics del Patrimoni Cultural de Catalunya està gestionat per l'Institut Català de Recerca en Patrimoni Cultural (ICRPC)



L'Observatori dels Públics del Patrimoni Cultural de Catalunya està finançat i és una iniciativa de:



Amb el suport de:

